



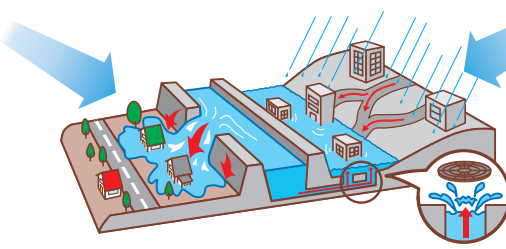
洪水・浸水害について

氾濫の種類

雨量の増加によってもたらされる氾濫には、川から水があふれたり堤防が決壊して起こる「外水氾濫」と、街中の排水が間に合わず、地下水路などからあふれ出す「内水氾濫」の2タイプがあります。

外水氾濫

大雨の水が川に集まり、川の水かさが増し堤防を超える、あるいは堤防が決壊させて川の水が外にあふれておきる洪水。氾濫が起きると一気に水かさが増すため、最大の注意が必要。

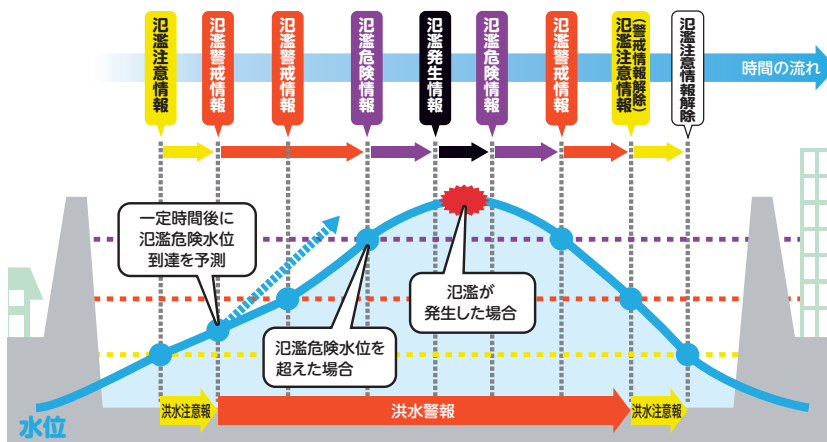


内水氾濫

その場所に降った雨水や、周りから流れ込んできた水がはけきれず溜まって起きる洪水。警報や避難指示だけでなく、一人ひとりの注意が必要。

河川の危険水位と洪水予報

河川ごとに設定された以下の危険水位に応じ、河川管理者と気象庁から洪水予報が発表されます。自治体はこの情報を目安にして、避難に関する情報を発令します。



| 河川名 | 紀の川 | 貴志川 |
|-----------------|-----|-----|
| 観測所 | 三谷 | 貴志 |
| 氾濫危険水位 (レベル4水位) | 4.8 | — |
| 避難判断水位 (レベル3水位) | 4.6 | 5.5 |
| 氾濫注意水位 (レベル2水位) | 3.5 | 4.5 |
| 水防団待機水位 | 2.0 | 2.5 |

(単位：m)

避難行動のポイント、危険な場所

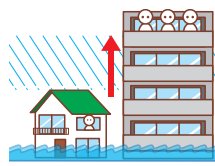
！ 浸水が始まる前に早めの避難を

氾濫水は勢いが強く、大人の膝程度の深さで歩行が困難となる。浸水してから自宅外への避難は危険。気象予報や河川洪水予報などの情報をもとに、身の危険を感じたら自主的に避難を開始する。



！ 状況に応じた避難を

周囲の状況が危険で避難場所まで移動できない場合は、自宅や近隣の頑丈な建物のできるだけ高い階に避難する。移動中でもあっても、危険を感じた場合は、近隣の建物のできるだけ高い階に退避する。



！ やむなく浸水の中を歩く際は

裸足、長靴は厳禁。水中で脱げづらい紐靴などが適している。また、氾濫水は濁っているため、水面下が確認できない。長い棒などを杖替わりとし、側溝やマンホール、障害物に注意する。



！ 川や用水路に近づかない

降雨が続き不安に思っても、川や用水路、田畑の用水は見に行かない。やむを得ない場合は複数人で行動する。河川の様子を確認は、自治体などのライブカメラ情報を活用する。また、避難の途中も増水した川の近くを通るのは避ける。



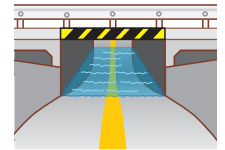
！ 地下室は危険

地下にいる場合、地上の様子が把握しづらく、避難経路が限定される。また、地上が冠水すると、一気に水が流れ込んでくる場合もある。停電の可能性も高く、脱出が困難となる。



！ アンダーパスは危険

道路や線路の下をくぐるアンダーパスや地下道は、洪水の際、真っ先に浸水する。場所を把握し、迂回路を想定しておく。



記録的短時間大雨情報について

大雨警報の発表中に、数年に一度程度しか発生しないような短時間の大雨を観測したり、解析したときに、気象台から発表される情報です。この情報が発表されたときは、お住まいの地域で、土砂災害や浸水害、中小河川の洪水害の発生につながるような猛烈な雨が降っていることを意味しています。実際にどこで災害発生危険度が高まっているかを「キキクル(危険度分布)」も合わせて確認してください。

(ページ内の図表は気象庁ホームページより抜粋、編集)