

# 紀の川市工業用水道事業経営戦略

中間評価

令和8年3月

紀の川市上下水道部上下水道経営課

## 1. 中間評価の趣旨

令和3年3月に策定した紀の川市工業用水道事業経営戦略(以下、「経営戦略」と言う。)を、策定してから5年目となります。経営戦略は、策定後5年目を目途に、経営戦略と実績の比較・事後検証(中間評価)を行うことになっています。今回、中間評価を行い、計画と実績に大幅な乖離が生じている場合には、経営戦略の見直しを行い、より効率的な経営を行っていくものとします。

## 2. 事業の現況

### 2.1. 給水

平成4年4月1日 供用開始

	令和2年3月末	令和7年3月末
給水先事業者数	9社	9社
契約水量	1,310 m <sup>3</sup> /日	1,395 m <sup>3</sup> /日
一日平均配水量	1,214 m <sup>3</sup> /日	1,226 m <sup>3</sup> /日

### 2.2. 施設

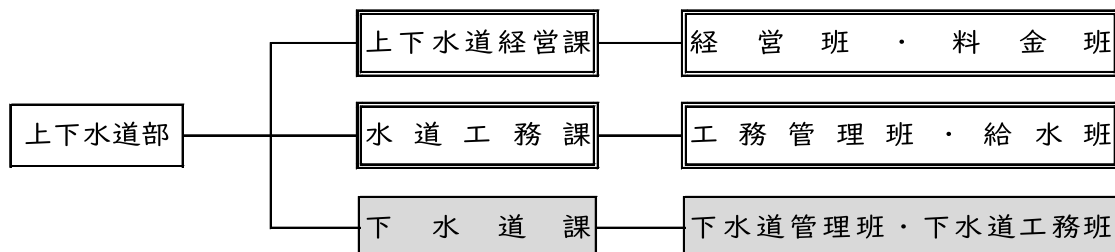
	令和2年3月末	令和7年3月末
水源	地下水	地下水
浄水場設置数	0	0
配水池設置数	2	2
管路延長	4,905 m	5,302 m ※
現在配水能力	2,300 m <sup>3</sup> /日	2,300 m <sup>3</sup> /日
計画配水能力	2,300 m <sup>3</sup> /日	2,300 m <sup>3</sup> /日

※管路延長については、令和6年度に未記載の配水管を発見したため追加により増加。

### 2.3. 料金

料金体系の概要	基本料金:77 円/m <sup>3</sup> (税抜) 超過料金:77 円/m <sup>3</sup> (税抜)
料金改定年月日	改定実績なし ※消費税及び地方消費税の改定は含まない。

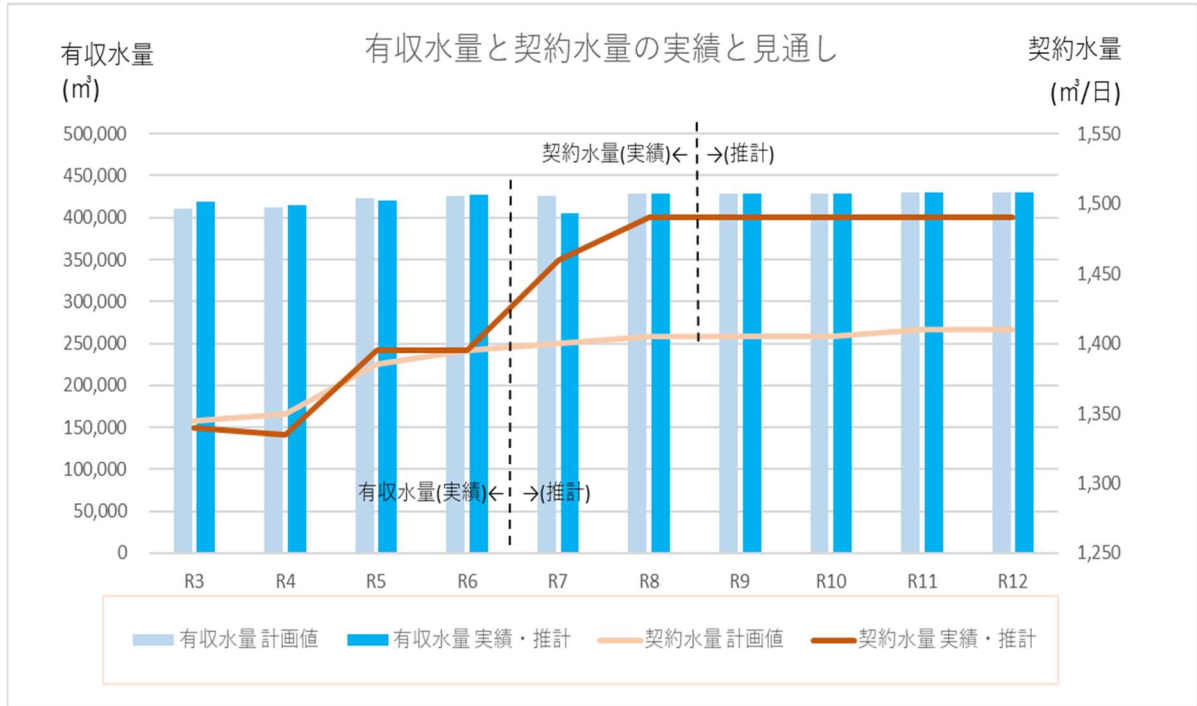
### 2.4. 組織



令和5年4月機構改革により、課名変更

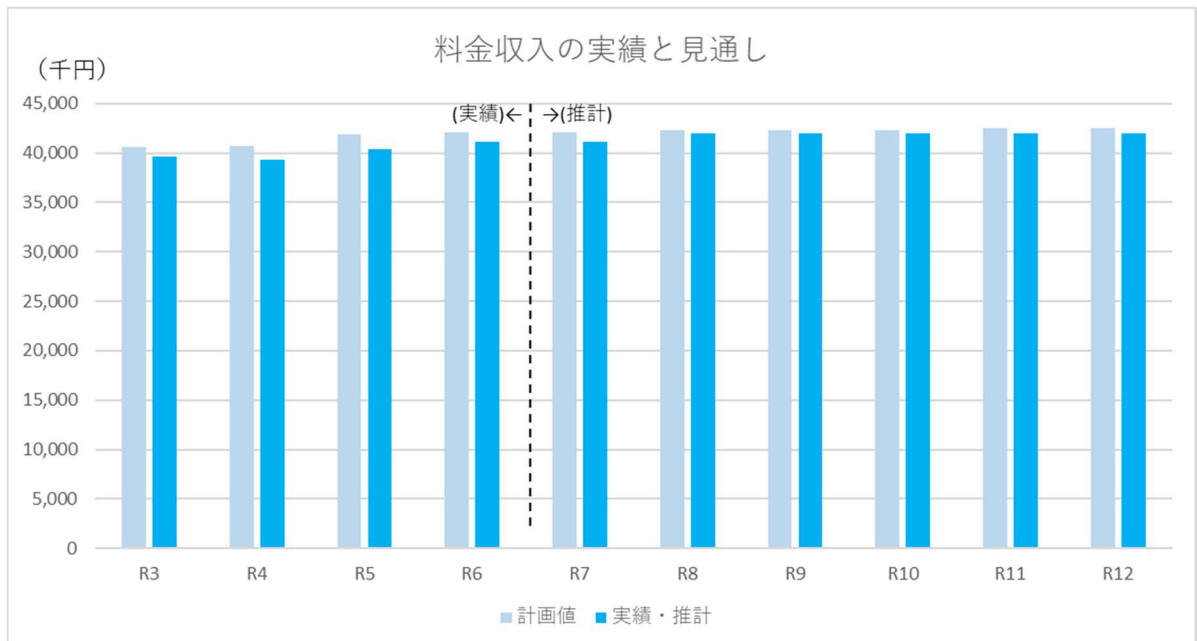
### 3. 評価と見通し

#### 3.1. 水需要（有収水量）



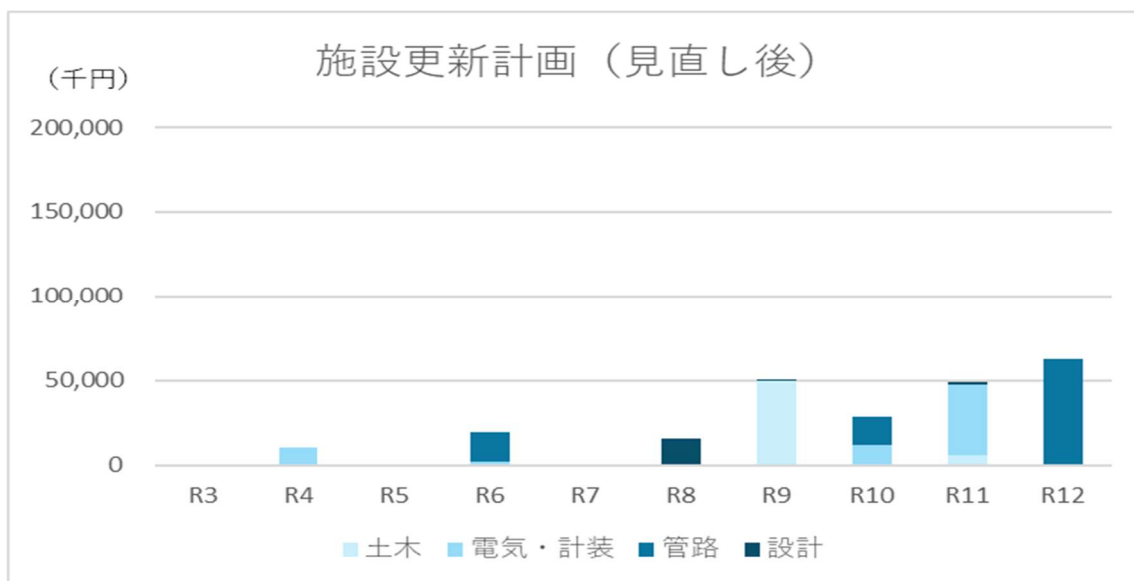
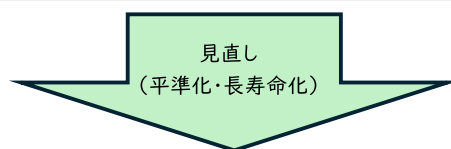
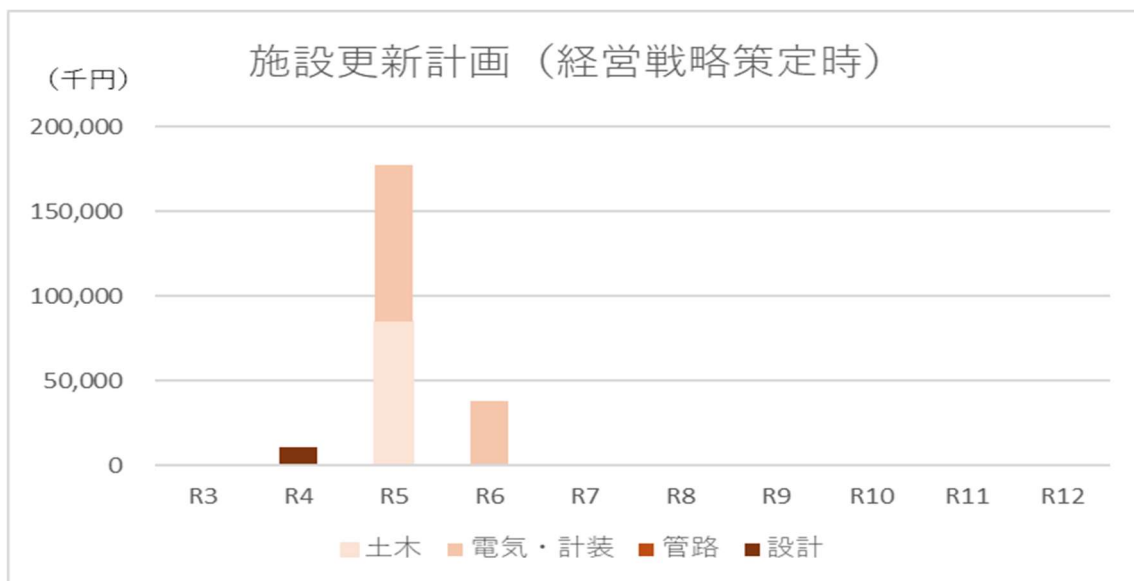
契約水量及び有収水量の実績は、ほぼ経営戦略どおり推移しています。また、工業団地の空き区画がないことや、事業者のアンケート結果により、今後、使用料の大幅な増減はないものと考えます。したがって、契約水量及び有収水量の見通しは、ほぼ経営戦略どおり推移していくものと考え、配水能力の増強のような施設改良等は必要ないと考えます。

#### 3.2. 料金収入



料金収入の実績は、経営戦略の97%程度で推移しています。今後についても、契約水量の見通しにより、ほぼ経営戦略どおり推移していくものと考えます。

### 3.3.投資計画

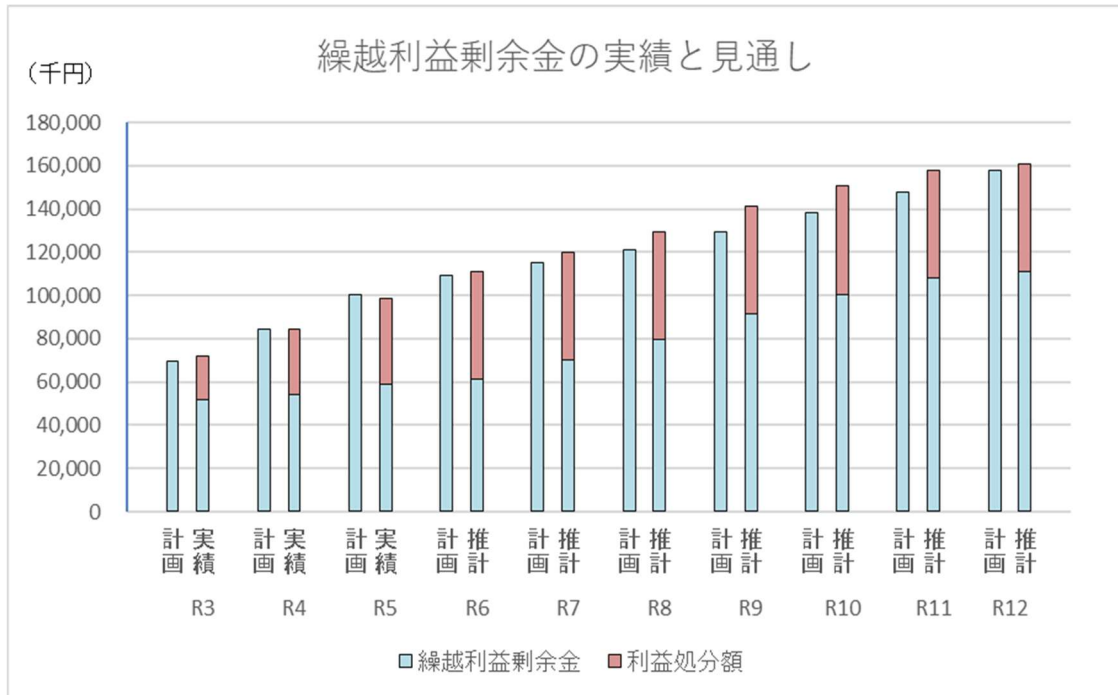


施設の老朽化に伴う施設更新は、経営戦略では令和4年度から令和6年度で実施する予定となっていました。更新計画の見直しにより、更新計画の平準化と長寿命化を行いました。その結果、工業用水道の経営の安定化に好影響を与えています。

※更新計画の平準化と延命化(R4~R6 3年間 → R4~R12 9年間)

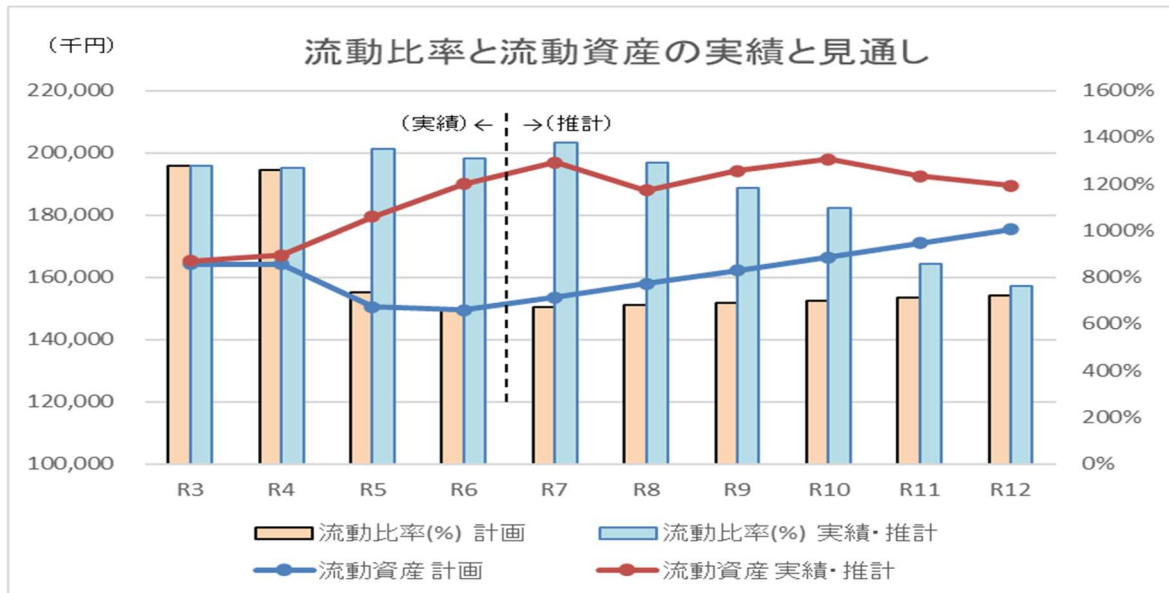
### 3.4.財政計画

#### 3.4.1.繰越利益剰余金



繰越利益剰余金の実績については、経営戦略どおり推移しており、今後の見通しについても経営戦略どおり推移していくものと考えます。(令和3年度から令和6年度については、決算において毎年度 1,000 万円の利益処分を行っており、その金額を含んだ額で比較しています。)

#### 3.4.2.流動資産



一般的に流動比率は 200%を超えると優良とされており、工業用水道事業会計は資金繰りに余裕がある状態となっています。流動資産の実績と見通しは、経営戦略を上回っており、「支払能力(安全性)の向上」「資金繰りの向上」を意味しています。更新計画の実施による、事業費の補てん財源や企業債の元金償還の補てん財源として活用していく予定です。

#### 4.まとめ

経営戦略と実績の比較による事後検証を行った結果、投資計画については、平準化と長寿命化により経営の安定化を図っており、財政計画については、ほぼ経営戦略どおり推移しています。したがって、計画と実績に大幅な乖離は生じておらず、経営戦略の見直しは必要ないと考えます。

今後も引き続き、当初の経営戦略の方針を継続し、より効率的な経営を行っていくものとします。また、経営に影響を及ぼす法令などの改正や社会情勢、経済情勢の変化など、工業用水道事業を取り巻く状況に変化がある場合は随時更新を行い、より効率的な財政計画となるよう見直しを行います。