

# 紀の川

ひととまちをつなぐ

住いも 甘いも  
紀の川市

広報

◎特集

## 新年度の予算

◎暮らしに役立つ情報ワイド

脳ドックの検診助成  
高齢者のための福祉サービス  
軽自動車税の減免  
後期高齢者医療に関すること  
市営住宅の入居者を募集  
財務書類4表から見る市のすがた

◎表紙の写真

女子のアイデアでまちをプロモーション！  
31ページに関連記事掲載

4

2017

特別会計当初予算合計

201億5,586万円

公営企業会計当初予算合計

19億580万円

※増減率の△はマイナスです。

特別会計	平成29年度	平成28年度	増減率%
住宅新築資金等貸付事業特別会計	1,770万円	2,200万円	△19.5
土地取得事業特別会計	60万円	70万円	△14.3
国民健康保険事業勘定特別会計	100億3,600万円	99億400万円	1.3
国民健康保険直営診療施設勘定特別会計	8,200万円	8,150万円	0.6
後期高齢者医療特別会計	14億8,290万円	14億6,190万円	1.4
介護保険事業勘定特別会計	68億6,100万円	66億9,600万円	2.5
公共下水道事業特別会計	13億220万円	12億3,240万円	5.7
特定環境保全公共下水道事業特別会計	0円	5,770万円	皆減
農業集落排水事業特別会計	5,100万円	4,040万円	26.2
簡易水道事業特別会計	3億600万円	9億400万円	△66.2
池田財産区特別会計	540万円	650万円	△16.9
田中財産区特別会計	320万円	450万円	△28.9
長田竜門財産区特別会計	100万円	100万円	0.0
竜門財産区特別会計	6万円	6万円	0.0
南北志野財産区特別会計	30万円	30万円	0.0
飯盛財産区特別会計	170万円	20万円	750.0
静川財産区特別会計	30万円	30万円	0.0
最上、神田、市場、元財産区特別会計	170万円	300万円	△43.3
調月財産区特別会計	110万円	70万円	57.1
丸栖財産区特別会計	60万円	50万円	20.0
平池財産区特別会計	110万円	110万円	0.0
特別会計合計	201億5,586万円	204億1,876万円	△1.3

公営企業会計	水道事業会計	収益的収入	12億9,459万円	12億9,380万円	0.1
		収益的支出	12億7,350万円	12億9,084万円	△1.3
工業用水道事業会計	工業用水道事業会計	資本的収入	2,735万円	2億7,696万円	△90.1
		資本的支出	5億7,626万円	8億2,347万円	△30.0
		収益的収入	4,410万円	4,411万円	△0.0
		収益的支出	3,879万円	4,079万円	△4.9
		資本的収入	1万円	1万円	0.0
		資本的支出	1,725万円	2,272万円	△24.1

「魅力あるまち、選ばれるまちを目指す」〜地方創生の着実な推進〜

29年度の当初予算額は一般会計で29.4億円、前年度と比較して13億5千万円、率にして4.4%の減額となりました。これは決して消極的な予算ではなく、必要な施策には積極的に予算配分し、「住み続けたい」「住みたい」と思われる「魅力あるまち、選ばれるまち」を目指すための予算編成を行ったものです。

この地方創生の着実な推進のため、「まち・ひと・しごと創生総合戦略」に基づき、5つの重点分野を設定しました。(p4〜5参照)

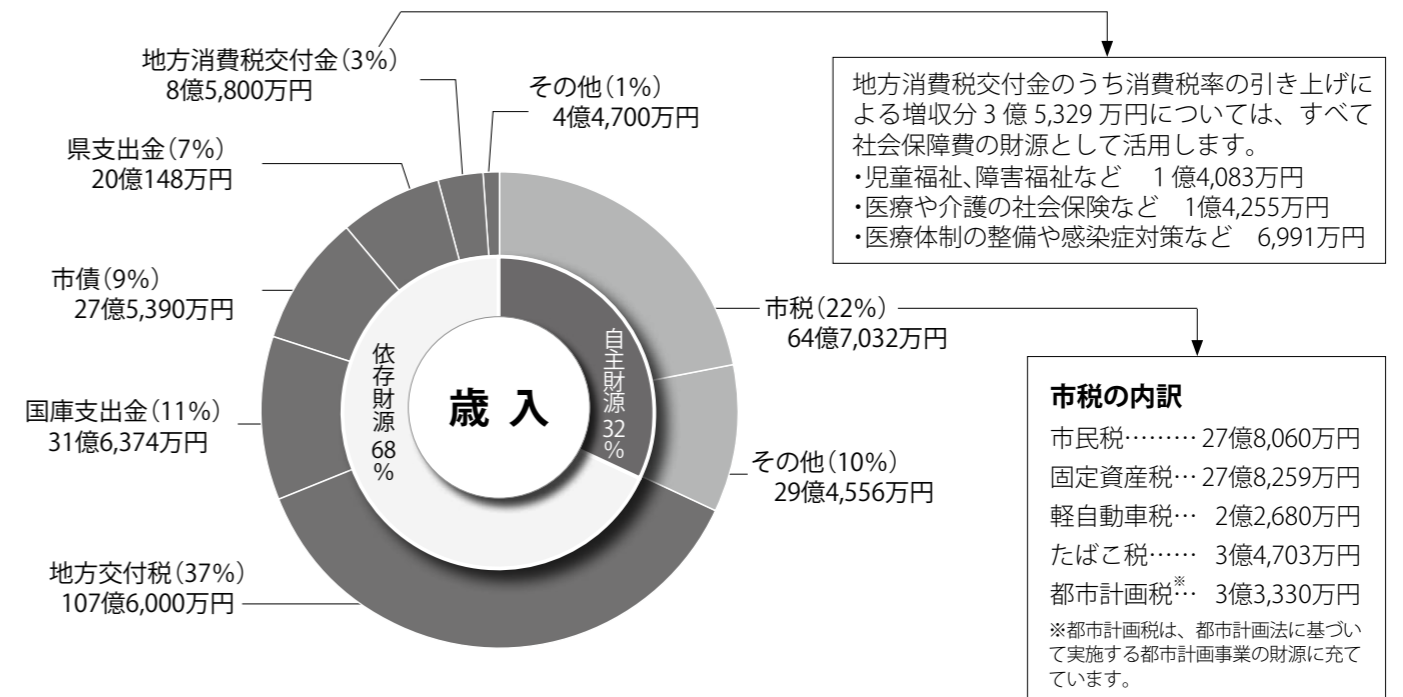
中村市長は、2月22日に行われた記者会見で「今年には紀の川市の基幹産業である農業の振興・活性化のため、海外などにも農産物の販路拡大を図り、商談会などを実施したいと考えています。また、昨年に引き続き紀の川市がさらに発展するための京奈和関空連絡道路の早期実現や、洪水などの被害を最小限に食い止めるための治水対策など、安全・安心に重点を置き、ハード面ソフト面、双方の充実に取り組みでまいります。」と話しました。

平成29年度一般会計当初予算

294億円

前年度比

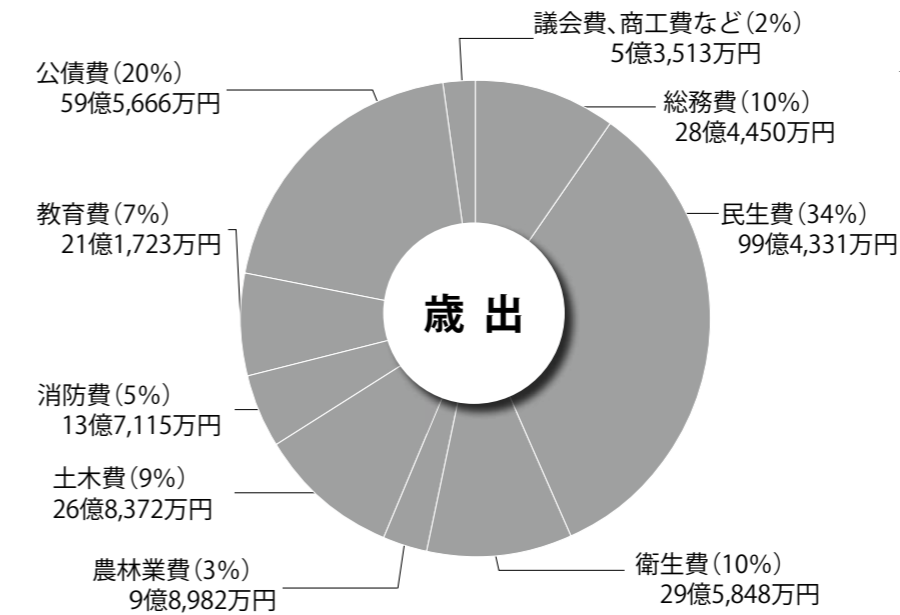
13億5千万円(4.4%)減



**市税の内訳**

市民税……………27億8,060万円  
 固定資産税…27億8,259万円  
 軽自動車税…2億2,680万円  
 たばこ税………3億4,703万円  
 都市計画税※…3億3,330万円

※都市計画税は、都市計画法に基づいて実施する都市計画事業の財源に充てています。



平成29年度  
予算

いくら入ってきて、何にいくら使うのか。予算をお知らせすることで、1年間のまちづくりの計画をみなさんに知っていただきます。

※表示金額は、万円未満を四捨五入し表示しています。  
 ※予算総額に占める割合は、合計で100%になるように表示しています。

**用語解説**

【歳入】  
 自主財源：市が自主的に収入することができる財源  
 市税：市民のみなさんや法人などから納めていただく税金  
 依存財源：国や県などから交付または割り当てられる収入  
 地方交付税：すべての地方公共団体が一定水準のサービスを提供できるように、国税を財源として、国が配分する交付金  
 市債：公共事業などで多額の資金が必要なときの長期借入金  
 国庫支出金：特定の事務事業に対し、国から交付される支出金  
 県支出金：特定の事務事業に対し、県から交付される支出金  
 地方消費税交付金：消費税の地方分が地方消費税で、そのうち県を通じて市町村へ配分される交付金

【歳出】  
 議会費：市議会の活動経費  
 総務費：全般的な管理事務、徴税、戸籍、選挙事務などの経費  
 民生費：高齢者・障害者福祉、子育て支援、生活保護などの経費  
 衛生費：保健・環境衛生、ごみ処理、し尿処理などの経費  
 農林業費：農林業の振興、生産基盤の整備などの経費  
 商工費：商工業の振興、観光の振興などの経費  
 土木費：道路、河川、公園、住宅の管理や整備などの経費  
 消防費：消防・防災活動、防災基盤の整備などの経費  
 教育費：教育の充実や、文化・スポーツ振興などの経費  
 公債費：公共事業などで多額の資金が必要ときに借り入れた長期借入金の返済金

# 平成29年度 重点施策の説明

29年度の重点施策は、人口減少が続く中、「住み続けたい」、「住みたい」と思われる「魅力あるまち、選ばれるまち」を目指し、地方創生を着実に推進していくため、昨年度と同様に「①地域資源を生かした魅力あるまち②魅力ある仕事・職場のあるまち③若い世代から選ばれるまち④安全・安心で暮らし続けたいまち⑤健全で持続可能な行政経営を行うまち」の5つの柱を設定して事業を展開していきます。

※事業名の後の( )は担当課名で、【新】は新規事業、【拡】は拡充事業です。

※表示金額は、万円未満を四捨五入して表示しています。

【担当課名一覧】	
(広)…広報広聴課	(道)…道路河川課
(企)…企画調整課	(危)…危機管理課
(商)…商工観光課	(都)…都市計画課
(農林)…農業林業振興課	(生)…生涯学習課
(農地)…農地課	(地)…地域振興課
(企業)…企業立地推進課	(健)…健康推進課
(子)…子育て支援課	(高)…高齢介護課
(教)…教育総務課	(消)…消防防災課
(学)…学校教育課	(人)…人事課
(建)…建設総務課	(管)…管財課
	(廃)…廃棄物対策課

## 1 地域資源を生かした魅力あるまち

- シティプロモーション活動の展開【新】…578万円(広)  
(シティドレッシングの実施、電車広告掲出、イベントへの出展など積極的な戦略PRを展開します)
- プロモーションツールの作成【新】…422万円(広)  
(コンセプトブックやノベルティを作成・配布し、市の認知度アップを図ります)
- 移住・定住の推進 …35万円(企)  
(シティプロモーションの取り組みと連携し、市が持つ魅力を最大限に情報発信し、移住・定住者の受け入れを進めます)
- 地域おこし協力隊の活動推進…1,376万円(商)  
(地域外の人材を積極的に誘致し、地域の活性化を促進するとともに、その人材の定住・定着を図ります)

### Pick up! 観光基盤整備と観光プロモーションの推進

- DMOの設立【新】…2,580万円(商)
- フルーツ・ツーリズムの推進 …920万円(商)
- 観光プロモーションの推進 …568万円(商)

シティプロモーションの取り組みと連携し、「フルーツのまち」の魅力を市内外に発信し、誘客につなげます。また、観光推進の体制づくりとしてDMOの設立を進めます。



## 2 魅力ある仕事・職場のあるまち

- 農業振興計画の策定【新】…630万円(農林)  
(課題を的確に捉えた具体的な取組方針を示す戦略的要素を意識した振興策を関係機関と協議し策定します)
- ほ場整備の実施【新】…503万円(農地)  
(収益性の高い農業経営を実現するため、農地の大区画化や担い手への農地集積を進め、生産性を高めます)
- 新規就農者の確保…4,135万円(農林)
- 6次産業化の支援…100万円(農林)
- 有害鳥獣対策の推進【拡】…2,112万円(農林)
- モモせん孔細菌病対策事業…300万円(農林)
- 農業共済への加入促進…300万円(農林)

### Pick up! 農産物の販売促進(海外展開)

- 農産物販売促進【拡】…510万円(農林)
- データ分析に基づいた新たな販路を確保するため、輸出拡大に向けたプロモーションを展開

### Pick up! 企業誘致の推進

- 企業誘致の推進…1,407万円(企業)
- 北勢田第2工業団地(5号地)に、特殊小型ボルト、精密ナットの製造を主業とするオーアイテック株式会社(本社工場：泉佐野市)の進出が決定しました。

## 3 若い世代から選ばれるまち

- 新婚の新生活を応援【新】…48万円(企)  
(経済的理由で結婚に踏み出せないカップルの新生活を支援します)
- 婚活イベントの開催…20万円(企)
- 子育て支援センターの開設…1,209万円(子)
- ファミリーサポートセンターの開設…1,244万円(子)
- 子育てワンストップサービスの導入【新】…54万円(企)  
(子育て世代の時間的負担を軽減するため、マイナポータルの子育てワンストップサービスを利用し、申請のオンライン化を進めます)
- 児童虐待防止の推進…457万円(子)
- 荒川中学校改築【新】…4,914万円(教)  
(老朽化が著しい校舎改築を進めます)
- 小中学校へのエアコン整備…1億2,622万円(教)
- 小中学校の非構造部材の改修…2,479万円(教)

- 読解力の向上にむけた取り組み【新】…439万円(学)  
(新たに2名の学校司書をモデル校に配置し、読解力向上への取り組みを進めます)
- 研究指定校事業…150万円(学)

### Pick up! 保育環境の充実

- 粉河地区保育所再編【新】…2億4,104万円(子)
  - 小規模保育園整備・改修補助【新】…2,850万円(子)
  - 学童保育施設の整備…273万円(子)
- 子どもたちが通う保育所、学童保育施設の充実を図り、子育て世代が安心して子育てできるまちづくりを進めていきます。

## 4 安全・安心で暮らし続けたいまち

- 京奈和関連絡道路の整備促進 …215万円(建)
- 社会資本整備道路改良事業…3億8,290万円(道)
- 防犯カメラ設置補助【新】…100万円(危)  
(自治区が設置する防犯カメラの設置費用に対する補助制度を新設します)
- 空家対策の推進【新】…33万円(都)  
(空家対策協議会を設置し、危険な空家に対する対策を進めます)
- 登下校見守り対策の推進…31万円(生)
- 防犯灯設置補助…524万円(地)
- 地域公共交通網形成計画の策定【新】…300万円(企)
- 貴志川線に対する支援…5,144万円(企)
- バス路線等の開設・支援 …6,830万円(企)
- 健康増進計画の策定【新】…340万円(健)  
(市民が主体的に取り組める健康づくりを推進するため、30年度を始期とする新しい健康増進計画の策定を進めます)
- 健康教室の開催…14万円(健)
- 健康づくり事業…109万円(健)
- 地域でのリハビリ活動の推進…742万円(高)

- 自治区への加入促進【新】…15万円(地)  
(自治区と連携して、自治区への加入促進策を実施し、世代を超えた交流や助け合い、つながりづくりを推進します)
- 高齢者見守り対策の推進…576万円(高)
- 災害時の要援護者対策…54万円(高)
- 徘徊高齢者に対する対策…50万円(高)

### Pick up! 地震・災害対策の推進

- 家具転倒防止対策【新】…204万円(危)
- ため池ハザードマップの作成【新】…3,000万円(農地)
- 集会所耐震化に対する補助【新】…593万円(地)
- 防災行政無線のデジタル化 …2億1,992万円(消)
- 防災訓練(教室)の開催【拡】…233万円(危)
- 新型インフルエンザ等感染症対策【新】…156万円(健)

## 5 健全で持続可能な行政経営を行うまち

- 新たな総合計画の策定 …1,293万円(企)
- 行政評価制度の構築…615万円(企)
- 人材育成の強化…697万円(人)
- 旧分庁舎の解体…1億491万円(管)
- ごみ焼却施設の解体…3億437万円(廃)

## 平成29年度住民検診の日程

【問い合わせ】健康推進課（Tel. 77・2511 本庁南別館）

●集団検診申込者には、各地区の検診日程（下記の表を参照）の約1か月前に受診票を送付します。

※今年度から、打田地区の検診会場を「市役所本庁南別館」から「市民体育館」へ変更しています。

●個別検診申込者（特定・胃・大腸・子宮）には、4月下旬に受診票を送付します。

※今年度から、子宮頸がんの受診票を「ハガキ」から「封書」に変更しています。

※乳がん検診（個別）を期限までに申し込んだ人には案内文を、歯周疾患検診申込者には受診券を、3月に発送しています。

※受診票が届かない場合や紛失された場合などは、健康推進課まで連絡ください。

とき	ところ	午前 (受付8:30~10:30)	午後 (受付13:00~14:00)	地区
5月15日(月)・16日(火)・17日(水)	那賀保健福祉センター	特定・胃・肺・大腸・乳房・肝炎	—	那賀
5月18日(木)	那賀保健福祉センター	特定・胃・肺・大腸・乳房・肝炎	肺・大腸・乳房	那賀
5月19日(金)	那賀保健福祉センター	特定・胃・肺・大腸・乳房・肝炎	—	那賀
5月23日(火)	粉河ふるさとセンター	特定・胃・肺・大腸・乳房・肝炎	肺・大腸・乳房	粉河
5月24日(水)	粉河ふるさとセンター	特定・胃・肺・大腸・乳房・肝炎	—	粉河
5月25日(木)・30日(火)・31日(水)	粉河ふるさとセンター	特定・胃・肺・大腸・乳房・肝炎	肺・大腸・乳房	粉河
6月1日(木)	粉河ふるさとセンター	特定・胃・肺・大腸・乳房・肝炎	—	粉河
6月13日(火)	鞆渚出張所	特定・胃・肺・大腸・乳房・肝炎	—	粉河
6月20日(火)	市民体育館	特定・胃・肺・大腸・乳房・肝炎	肺・大腸・乳房	打田
6月21日(水)	市民体育館	特定・胃・肺・大腸・乳房・肝炎	—	打田
6月22日(木)	市民体育館	特定・胃・肺・大腸・乳房・肝炎	肺・大腸・乳房	打田
6月23日(金)	市民体育館	特定・胃・肺・大腸・乳房・肝炎	—	打田
6月27日(火)・28日(水)	市民体育館	特定・胃・肺・大腸・乳房・肝炎	肺・大腸・乳房	打田
6月29日(木)	市民体育館	特定・胃・肺・大腸・乳房・肝炎	—	打田
8月21日(月)・22日(火)・23日(水)	桃山保健福祉センター	特定・胃・肺・大腸・乳房・肝炎	—	桃山
8月24日(木)	桃山保健福祉センター	特定・胃・肺・大腸・乳房・肝炎	肺・大腸・乳房	桃山
8月25日(金)	桃山保健福祉センター	特定・胃・肺・大腸・乳房・肝炎	—	桃山
9月5日(火)	貴志川生涯学習センター	—	肺・大腸・乳房	貴志川
9月6日(水)・7日(木)	貴志川生涯学習センター	特定・胃・肺・大腸・乳房・肝炎	肺・大腸・乳房	貴志川
9月8日(金)	貴志川生涯学習センター	特定・胃・肺・大腸・乳房・肝炎	—	貴志川
9月12日(火)	貴志川生涯学習センター	特定・胃・肺・大腸・乳房・肝炎	肺・大腸・乳房	貴志川
9月13日(水)	貴志川生涯学習センター	特定・胃・肺・大腸・乳房・肝炎	—	貴志川
9月14日(木)	貴志川生涯学習センター	特定・胃・肺・大腸・乳房・肝炎	肺・大腸・乳房	貴志川
9月15日(金)	貴志川生涯学習センター	特定・胃・肺・大腸・乳房・肝炎	—	貴志川

## 福祉タクシー・自動車燃料費助成の受付開始

今年度から、該当者への通知は送付していませんので、忘れずに申請してください。

■対象者…4月1日現在紀の川市に居住し、次に該当する人

- ①身体障害者手帳1級または2級
- ②療育手帳A1またはA2
- ③精神障害者保健福祉手帳1級または2級

■支給量…福祉タクシーか燃料費利用券のいずれかを選択できます。

①福祉タクシー利用券…利用1回につき、福祉タクシーの基本料金（距離制運賃の初乗運賃）分を1枚とし20枚分

②燃料費利用券…4リットル券10枚分（ただし、原動機付自動車を含む自動二輪の場合は、1リットル券40枚分）

■有効期限…①②とも30年3月31日まで

※発行後の券種変更や再発行はできません。

■申請に必要なもの…認印、上記の手帳

※燃料費利用券の場合は、本人もしくは介護者の免許証

■申し込み…4月10日(日)から6月30日(金)までに、障害福祉課または各支所保険福祉係へ申し込みください。

【問い合わせ】障害福祉課（Tel. 77・2511 本庁2階）

## 障害児福祉手当などの各手当額の変更

4月分の手当から、下記のとおり金額が変更となります。

■障害児福祉手当…14,600円/月額→14,580円/月額

■特別障害者手当…26,830円/月額→26,810円/月額

■経過的福祉手当…14,600円/月額→14,580円/月額

【問い合わせ】障害福祉課（Tel. 77・2511）

## 休日歯科当番（診療時間：午前10時～午後4時）

受診の際は、電話などで確認のうえ来院ください。

電話が通じないときは、那賀消防組合（Tel. 61・1791）へ確認ください。

年間当番表（地図リンク）は市ホームページで確認できます。

4/9（日）	矢田歯科クリニック（Tel. 64・6608）
16（日）	岡本歯科医院（Tel. 75・2047）
23（日）	Oka Dental Clinic（Tel. 63・6480）
29（土）	北村歯科医院（Tel. 64・2194）
30（日）	おち歯科医院（Tel. 61・7322）
5/3（水）	岡本歯科医院（Tel. 73・4970）
4（木）	林歯科医院（Tel. 62・6012）
5（金）	岩崎歯科医院（Tel. 62・9888）

# 健康 福祉

けんこう  
ふくし

電話する時に、こちら↓の内容を伝えてください

**住所・氏名・年齢・患者の症状・電話番号**

**夜間・休日の医療機関案内**（24時間）

Tel. 073・426・1199 県救急医療情報センター  
Tel. 61・1791 那賀消防組合

**休日に受診できる医療機関**

Tel. 77・6410 那賀休日急患診療所

日曜・祝日・年末年始の午前9時～午後5時

小児は、↓小児救急医療ネットワークへ↓

**夜間の小児医療電話相談**

子どもが急病になり、朝まで様子を見て大丈夫なのか判断に迷ったとき

Tel. # 8000 またはTel. 073・431・8000

平日は午後7時～11時

土・日・祝日は午前9時～午後11時

**夜間・休日に受診できる小児科**

Tel. 073・425・8181 小児救急医療ネットワーク

平日夜間は午後8時～翌6時

土・日・祝日の夜間は午後7時～翌6時

休日昼間は午前10時～正午、午後1時～5時

**県内の医療機関情報**

わかやま医療情報ネット

検索

## 5月の母子保健・予防接種

※対象児には、個別通知します  
※会場はすべて本庁南別館です

- 4か月児健康診査  
平成29年1月生まれ対象  
5月17日(水)・24日(水)の午後  
受付は午後1時～1時30分
- 7か月児健康診査  
平成28年10月生まれ対象  
5月16日(火)・23日(火)の午後  
受付は午後1時～1時30分
- 1歳児健康相談  
平成28年5月生まれ対象  
5月9日(火)・10日(水)の午前  
受付は午前9時～9時30分
- 1歳8か月児健康診査  
平成27年8月生まれ対象  
5月19日(金)・26日(金)の午後  
受付は午後1時～1時30分
- 2歳6か月児健康相談  
平成26年10月生まれ対象  
5月11日(木)・12日(金)の午前  
受付は午前9時～9時30分
- 3歳8か月児健康診査  
平成25年8月生まれ対象  
5月18日(木)・25日(木)の午後  
受付は午後1時～1時30分

【問い合わせ】  
健康推進課 (Tel 77・2511)

## 5月から始まります！ 「赤ちゃん広場・子育て教室」

子育て中の保護者が、親子で一緒に楽しい活動をする「赤ちゃん広場・子育て教室」を開催します。

申し込みは不要です。気軽に参加ください。



●赤ちゃん広場…子育ての悩みや育児の情報交換、友達づくりの交流の場です。赤ちゃんの月齢に合ったふれあい遊びの紹介や絵本の読み聞かせ、育児相談などをします。

●子育て教室…1歳児・2歳児の親子を対象にした「遊びの教室」を開催しています。親子のふれあい遊びやリズム遊び、製作、絵本の読み聞かせなどの楽しい活動を通し、子どもや保護者同士の交流をします。

### ■赤ちゃん広場

- 0歳児 (28年4月2日以降生まれ)
  - 5月8日(月) 打田地区 本庁南別館
  - 5月12日(金) 貴志川・桃山地区 桃山保健福祉センター
  - 5月22日(月) 粉河・那賀地区 那賀保健福祉センター

※時間は午前10時15分～11時30分です。(受付は10時～)

※名札、お茶、着替え、バスタオルを持参してください。

### ■子育て教室

- 1歳児 (27年4月2日～28年4月1日生まれ)
  - ① 5月18日(木) 貴志川・桃山地区 中貴志コミュニティセンター
  - ② 5月18日(木) 打田・粉河・那賀地区 粉河ふるさとセンター

□ 2歳児 (26年4月2日～27年4月1日生まれ)

- ③ 5月19日(金) 貴志川・桃山地区 中貴志コミュニティセンター
- ④ 5月19日(金) 打田・粉河・那賀地区 粉河ふるさとセンター

※時間は午前9時30分～11時30分です。(受付は9時15分～)

※親子とも、動きやすい服装で参加してください。

※名札、タオル、お茶、着替え、帽子、製作セット(のり、クレヨン、水性ペン、セロテープ)を持参してください。

※②④のみ、上靴とはさみを持参してください。

※日程などの変更や中止の場合は、メール配信サービス(<http://kinokawa.mail-dpt.jp/>で登録)でお知らせします。

### 【問い合わせ】

那賀子育て支援センター (Tel 75・2331 名手保育園内)  
桃山子育て支援センター (Tel 66・0404 安楽川保育園内)  
子育て支援課 (Tel 77・2511)

## 子どもに関する手当

### ●児童手当

児童手当は、中学校修了前の児童を養育している人に支給される手当です。ただし、所得制限などの条件があります。(所得制限限度額以上の場合は、特例給付となります)

新たに受給資格が生じた場合や支給対象児童が増えたり減ったりした場合は届出が必要です。受給資格が生じた日の翌日から15日以内に届け出てください。

### ■支給金額 (月額)

区 分	支給金額
3歳未満(一律)	15,000円
3歳から小学校修了前(第1子・第2子)	10,000円
3歳から小学校修了前(第3子以降)	15,000円
中学生(一律)	10,000円
特例給付(一律)	5,000円

### ●児童扶養手当 ※29年4月から手当額が改定されています

児童扶養手当は18歳(一定の障害がある場合は20歳未満)に達する日以降の最初の3月31日までの児童を養育しているひとり親家庭や、父または母が一定の障害にある家庭に支給される手当です。所得制限などの条件があります。

### ■支給金額 (月額)

- 第1子  
全部支給…42,290円 一部支給…9,980円～42,280円
  - 第2子加算額  
全部支給…9,990円 一部支給…5,000円～9,980円
  - 第3子以降加算額  
全部支給…5,990円 一部支給…3,000円～5,980円
- ※所得状況や扶養人数によって変動します。

### ●特別児童扶養手当 ※29年4月から手当額が改定されています

特別児童扶養手当は、20歳未満で身体や知的または精神に一定の障害、または長期安静が必要な病状にある児童を、在宅で養育している保護者に支給される手当です。所得や障害の程度による制限があります。

■支給金額 (月額) 1級…51,450円 2級…34,270円

【問い合わせ】子育て支援課 (Tel 77・2511 本庁2階)



子育て支援センターは、子育てに関する相談や情報交換、親子の遊び場、交流の場として、子育てを応援します。気軽に利用ください。

## 地域の子育て、お手伝いください！

### 平成29年度 ファミリー・サポート・センター スタッフ養成講座

この講座は「そらまめサポート」のスタッフ会員になるための6日間の講座です。育児中の人にも受講いただけます。(託児あり：無料、予約制、定員あり。詳細は問い合わせください)。

会場：岩出市総合保健福祉センター（あいあいセンター）3階視聴覚室・2階和室 24 畳



日時		講師	テーマ
1日目	1 5月20日(土)	そらまめサポート	事業概要
	2		安全に預かるために①(サポートの流れ・事故予防・報告書の書き方)
2日目	3 5月27日(土)	内海みよ子 (和歌山県立医科大学保健看護学部教授)	こどもの看護
	4	そらまめサポート	安全に預かるために②(育児グッズ紹介)
	5	松崎博子 (和歌山信愛女子短期大学非常勤講師・栄養士)	こどもの栄養と食生活 ～具合の悪いときの食事と水分補給～
3日目	6 6月3日(土)	山家宏宣 (公立那賀病院小児科科長)	こどもの病気
	7	そらまめサポート	安全に預かるために③(病児預かり・報告書の書き方)
	8	山入高志 (やまいりこどもクリニック院長)	病気の症状と観察・病院への受診
4日目	9 6月10日(土)	米澤好史 (和歌山大学教育学部教授・臨床発達心理士SV)	親とこどもの発達と関係性支援①
	10		親とこどもの発達と関係性支援②
5日目	11 6月17日(土)	城 皆子 (NPO法人コムデザイン理事・元公立保育園長)	家庭での預かり保育
	12		こどもと遊び
	13	森下順子 (和歌山信愛女子短期大学准教授)	発達課題・自閉症スペクトラムについて
6日目	14 6月24日(土)	松本千賀子 (そらまめサポート代表・臨床発達心理士)	社会でこどもを育てるために ～親支援を広げる～
	15	そらまめサポート	安全に預かるために④(報告書の書き方・体験談・修了証受け渡し)

■申込締め切り…5月10日(水)

\*受講対象者：紀の川市・岩出市周辺の一時保育経験者、保育士・看護師・ヘルパーなどの有資格者、または子育て経験のある人

\*定員：30人（定員になり次第締め切ります）

\*参加費：無料

\*受講には申し込みが必要です。(電話・FAX・メールでの申し込み可)

\*スタッフ会員となり、実際に支援する場合は全受講を原則としますが、一部受講や再受講も可能です。育児中の人の一部受講も歓迎します。

【申し込み・問い合わせ】いわで・きのかわファミリーサポートセンター「そらまめサポート」

(Tel. 60・4337 / Fax 60・4338 / メールアドレス: isora@comdesign-npo.com)

## つどい場ひなたぼっこ

■とき…4月13日(木) 午後1時30分～3時30分

■ところ…本庁南別館1階 集団トレーニング室  
(イベント情報) アクセサリー作り/材料費 700円

■とき…4月27日(木) 午後1時30分～3時30分

■ところ…中貴志コミュニティセンター1階 研修室  
(イベント情報) 正しい姿勢の歩き方講座

【問い合わせ】高齢介護課 介護予防係 (Tel. 77・2511 本庁2階)

## 介護予防教室

65歳以上の人を対象に、運動器の機能向上・栄養改善・口腔ケア・閉じこもり予防などをテーマに、居宅介護支援センターに委託し、教室を開催しています。動きやすい服装で参加ください。※初めて参加する場合、介護認定を受けていない65歳以上の人を対象です。

### ◎いきいき元気塾

■とき…4月12日(木) 午後1時～3時

■ところ…那賀保健福祉センター2階 多目的ホール

■テーマ…『認知症について』

【問い合わせ】栄寿苑居宅介護支援センター (Tel. 75・6888)

高齢介護課 介護予防係 (Tel. 77・2511)

### ◎はつらつくらぶ

■とき…4月20日(木) 午後1時～3時

■ところ…本庁5階 501会議室

■テーマ…『体力測定～自分の体力を知ろう～』

【問い合わせ】打田友愛デイサービスセンター (Tel. 77・1881)

高齢介護課 介護予防係 (Tel. 77・2511)

## ピンシャン元気教室

「わかやまシニアエクササイズ」に基づいたトレーニング(ストレッチ、ステップ台・イスを使用した運動、体力測定など)を実施します。週1回の教室でのトレーニングに加え、自宅でもトレーニングを行います。

■とき…5月12日(金)～7月28日(金)の毎週金曜日(全12回)

午後1時30分～3時30分(受付1時～)

■ところ…市民体育館サブアリーナ

■対象…紀の川市在住の介護認定を受けていない65歳以上の人

※かかりつけ医師に運動可否の確認をしてください。運動の可否確認をしていない場合や運動不可の場合は、参加できません。

※初めて参加する人を優先します。

■定員…先着30人(※原則全12回参加可能な人)

■申し込み…4月17日(日)から21日(木)までに、電話で申し込み

【申し込み・問い合わせ】高齢介護課 介護予防係 (Tel. 77・2511)

# 介護予防 子育て

かいごよぼう  
こそだて

ピンシャン元気教室



## ●脳ドックの検診助成事業

国民健康保険加入者または、  
後期高齢者医療加入者が対象です。

### 国民健康保険加入者の 脳ドック検診助成事業

対象：紀の川市の国民健康保険に加入し、申し込み時に30歳以上で、国保税を滞納していない人  
医療機関名／受検期間／定員  
●日本赤十字社和歌山医療センター  
／30年3月末日まで／220人  
●和歌山市医師会成人病センター  
／30年3月末日まで／90人  
●医療法人西村会向陽病院／29年12月末日まで（火金のみ）／40人  
自己負担額：10,000円  
※29年度から自己負担額が変更されています。

有し、和歌山県後期高齢者医療に加入し、保険料を滞納していない人  
医療機関名／受検期間  
●日本赤十字社和歌山医療センター  
／30年3月末日まで  
●和歌山市医師会成人病センター  
／30年3月末日まで  
●医療法人西村会向陽病院／29年12月末日まで（火金のみ）  
定員：3医療機関で合計30人  
自己負担額：5,000円

※MRA・MRIなどの検査は体内に金属が入っている人は受検できません。  
ことのできません。  
■申込期間：4月5日水～19日水（締切日消印分まで有効）  
■申込方法：次の①、②のいずれかの方法で申し込みください。電話での申し込みは受け付けません。  
① 右下の記載内容を参考に、はが

### 後期高齢者医療加入者の 脳ドック検診助成事業

対象：申請時に紀の川市に住所を

きまたは封書で国保年金課へ郵送し、直接窓口で申し込み  
●国保年金課、各支所、出張所の窓口にて備えている申込書に記入  
■受検者の決定：受検希望者が多数の場合、当該助成事業を利用したくない人を優先した後、定員までの人数を抽選で決定します。5月中旬に結果を全員に通知します。承認された人は希望した医療機関にすみやかに受検予約してください。承認通知書は受検の際に必要ですので大切に保管ください。

## ●高齢者のための福祉サービス

【問い合わせ】高齢介護課（TEL 77・2511 本庁2館）

高齢者の暮らしを支えるため、様々な福祉サービスがあります。  
サービスの対象は、おおむね65歳以上の高齢者ですが、種類によっても異なります。  
くわしくは、地域包括支援センターやケアマネジャー、高齢介護課などへ相談ください。

### 生活支援

（自己負担など）

- 高齢者見守り事業（高齢者の単身世帯や高齢者のみの世帯など） …… 週3回まで無料（食事代実費）
- 外出支援（要介護4・5の人の医療機関送迎） …… 週1回200円か500円（駐車場実費）
- 生活支援ハウス利用（自立した60歳以上で家族の支援がない人） …… 収入に応じた負担
- 養護老人ホーム入所（65歳以上の生活困窮者で在宅生活が困難な人） …… 収入に応じた負担

### 日常生活用具などの支給や貸与

（自己負担など）

- 緊急通報システムの利用（高齢者世帯や重度身体障害者など） …… 所得税課税世帯は1,000円（税別）
- 老人日常生活用具の給付と貸与（寝たきりや単身低所得者など）
  - ①給付用具 → 電磁調理器、火災警報器など …… 収入に応じた負担
  - ②貸与用具 → 老人用電話 …… 通話料実費
- 徘徊高齢者位置探索サービス（徘徊高齢者を在宅介護する家族にGPS端末機を貸与） …… 無料

### 助成

- 紙おむつ購入助成券給付（要介護認定を受け、常時失禁状態の所得税非課税世帯）
  - 要介護1～2 …… 月額2,500円／要介護3～5 …… 月額4,600円
- 高齢者居宅改修費補助（要介護・要支援認定を受けた一定の低所得世帯）… 別に定める金額を助成
- 家族介護慰労金（要介護4・5の人を常時在宅介護している住民税非課税世帯）
  - ①過去1年間介護保険の利用がなく、在宅介護していない期間が90日未満 …… 年額16万円（特別障害者手当を受給している場合） …… 年額10万円
  - ②過去1年間介護保険を利用したが、在宅介護していない期間が90日未満 …… 年額6万円（特別障害者手当を受給している場合） …… 対象外
- 高齢者訪問理容サービス（要介護3以上の在宅者に理容師を派遣） …… 1回2,000円（年4回まで）

### その他のサービス

- 長寿祝…毎年、9月1日現在において6か月以上市内に住所を有する満88歳以上の人  
※満100歳は誕生月に祝金を支給 ※いずれも申請は不要です
- 災害時要援護者登録…要介護3以上の人、歩行が困難な人、1人暮らしで避難が不安な人などを対象に、災害時の避難支援のための名簿を作成
- 徘徊高齢者早期発見ネットワーク登録…徘徊高齢者を事前に登録し、行方不明になったときに早期発見するため、協力事業所などへFAXや電子メールで特徴などを一斉配信し情報提供を依頼

### 申し込みの宛先と記載内容

〒649-6492（住所の記入は不要）  
紀の川市 国保年金課 脳ドック係 まで

#### 記載内容

- |                 |   |
|-----------------|---|
| ① 保険証の記号・番号     | ⑥ 性別  |
| ② 郵便番号          | ⑦ 連絡先の電話番号                                  |
| ③ 住所            | ⑧ 希望する医療機関を1つ選んで記載<br>（日本赤十字社／成人病センター／向陽病院） |
| ④ 受検希望者氏名（フリガナ） | ⑨ 過去年度に、紀の川市脳ドック助成事業で受検したことの有無              |
| ⑤ 生年月日（満年齢）     |   |

※①～⑨をすべて記入ください。記載もれがあると無効となります。  
※申し込みは受検希望者1人につき1枚が必要です。  
※同一人が複数応募しても1枚のみ有効とします。  
※申込書に記載した以外の人が受検することはできません。

【問い合わせ】国保年金課（TEL 77・2511 本庁1館）

●軽自動車税の減免（申請期限は5月31日水）

【問い合わせ】市民税課（Tel 77・2511 本庁1階）

軽自動車税を減免（免除）する制  
度があります。

対象になるのは、身体障害者手  
帳・戦傷病者手帳・療育手帳・精  
神障害者保健福祉手帳の交付を受  
けている人が所有し、生活手段と  
して使用している軽自動車です。  
減免の対象となる障害の区分、  
程度などは下表のとおりです。  
なお、減免の申請期間は、4月  
3日（月）～5月31日（水）です。期限を  
過ぎると今年度分の減免は受けら  
れません。

減免申請に必要な書類など

- 身体障害者等本人が運転する場合
- ①減免申請書 ②印鑑 ③身体障  
害者手帳（原本） ④運転免許証  
（写真が鮮明な両面コピーでも可）
- ⑤自動車車検証（コピーでも可）
- ⑥所有者（納税義務者）のマイナ  
ナンバーが確認できる書類
- 身体障害者等と生計を一にする  
人が運転する場合 ①～⑥に加え  
て、⑦誓約書

障害の区分	障害の程度		
	◎身体障害者等本人が運転する場合	◎身体障害者等と生計を一にする人が運転する場合 ◎身体障害者等のみで構成される世帯の身体障害者等を、常時介護する人が運転する場合（世帯構成員も下記等級に該当する場合に限る）	
視覚障害	1級～3級・4級の1（両眼の視力の和が0.09以上0.12以下）	1級～3級・4級の1（両眼の視力の和が0.09以上0.12以下）	
聴覚障害	2級・3級	2級・3級	
平衡機能障害	3級	3級	
音声機能障害	3級（咽頭摘出による音声機能障害がある場合に限る）	該当なし	
上肢不自由	1級・2級	1級・2級の1（両上肢機能の著しい障害） 2級の2（両上肢のすべての指を欠くもの）	
下肢不自由	1級～6級	1級～3級	
体幹不自由	1級～3級・5級	1級～3級	
乳幼児期以前の非進行性脳病変による運動機能障害	上肢機能	1級・2級	1級・2級（1上肢のみに運動機能障害がある場合を除く）
	移動機能	1級～6級	1級～3級
心臓・じん臓・呼吸器・ぼうこうまたは直腸・小腸機能障害	1級・3級	1級・3級	
肝臓機能障害・ヒト免疫不全ウイルスによる免疫機能障害	1級～3級	1級～3級	
視覚障害・聴覚障害・平衡機能障害	特別項症～第4項症	特別項症～第4項症	
音声機能障害	特別項症～第2項症（咽頭摘出による音声機能障害がある場合に限る）	該当なし	
上肢不自由	特別項症～第3項症	特別項症～第3項症	
下肢不自由	特別項症～第6項症・第1款症～第3款症 ※戦傷病者手帳の旧第3款症は対象外	特別項症～第3項症	
体幹不自由	特別項症～第4項症	特別項症～第4項症	
心臓・じん臓・呼吸器・ぼうこうまたは直腸・小腸・肝臓機能障害	特別項症～第3項症	特別項症～第3項症	
療育手帳	重度（A）	重度（A）	
精神障害者保健福祉手帳	1級	1級	
使用目的	特に問いません	もっぱら身体障害者等の通学・通院・通所・通勤（生業）のために継続的に運転する自動車。なお、「もっぱら」とは、7割程度以上、身体障害者などのために、身体障害者などが同乗して使用していることをいいます。	

■身体障害者等のみで構成される  
世帯の身体障害者などを常時介護  
する人が運転する場合 ①～⑥に  
加えて、⑧常時介護証明書  
※⑧常時介護証明書は、交付を受  
けている手帳の種類で発行機関が

異なります。常時介護証明書の発  
行に必要な書類は、各手帳の発行  
元に直接問い合わせください。  
【各手帳に関する問い合わせ】  
▼身体障害者手帳・療育手帳・精  
神障害者保健福祉手帳 ↓ 市役所

障害福祉課（Tel 77・2511 本庁  
2階）・各支所窓口  
▼戦傷病者手帳 ↓ 和歌山県庁福  
祉保健総務課  
※戦傷病者手帳の旧第3款症は対象外  
※減免できる軽自動車は、身体障

害者1人につき1台です（普通自  
動車を含む）。  
※複数の障害がある場合でも、原  
則個々の障害の等級で判断します。  
※前年に減免申請を提出した人へ  
は、3月中に書類を送付済みです。

●後期高齢者医療に関すること

【問い合わせ】国保年金課（Tel 77・2511 本庁1階）

後期高齢者医療・  
歯科健康診査のご案内

対象者には、5月下旬に受診券を直接送付します。  
生活習慣病の早期発見のため、健康診査を受けましょう。

■実施期間…29年6月1日（木）～30年2月28日（水）

■実施場所…受診券に同封する一覧表に記載された医療機関

◎内科健康診査

■健診項目

▶全員に実施する項目

問診、計測（身長、体重、BMI、血圧）、診察（身体診察）、脂質（中性脂肪、HDL、LDL）、肝機能（GOT、GPT、γ-GTP）、尿・腎機能（尿糖、尿蛋白）、代謝系（ヘモグロビンA1c）

▶医師が必要と判断した人に追加で実施する項目

貧血検査（色素量、赤血球数、ヘマトクリット値）、心機能（心電図検査）、眼底検査

■自己負担…無料（29年度から）

◎すでに同様の検査を受けている人は、受診の必要はありません。

◎生活習慣病の治療などで定期的に医療機関を受診している人は、主治  
医に相談ください。

◎歯科健康診査

■対象者

28年度中に、75歳・80歳・85歳・90歳以上の誕生日を迎えた人

■健診項目

問診、口腔診断（歯の状態・歯周組織の状況・口腔衛生状況・噛み合わせ・  
口腔乾燥・粘膜の異常）、口腔機能検査（噛む能力・舌機能・嚥下（飲  
み込み）機能）

■自己負担…無料

【問い合わせ】和歌山県後期高齢者医療広域連合（Tel 073・428・6688）  
国保年金課（Tel 77・2511）

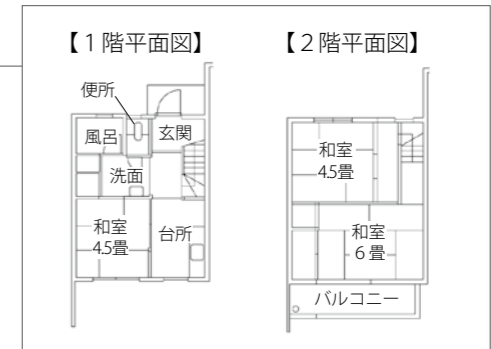


## 市営住宅の入居者を募集(3戸)

市営住宅は、法令により住宅に困窮する低所得者の人に対して低廉な家賃で供給することにより、生活の安定と福祉の増進に寄与することを目的としています。よって入居には厳正な審査があります。

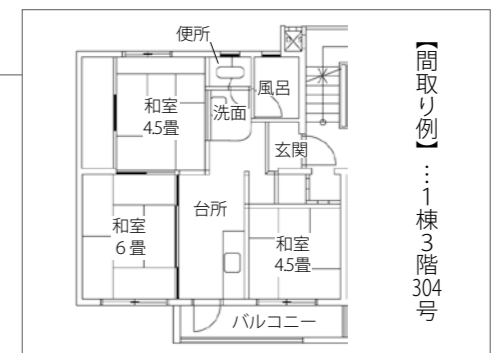
### 城山(北)公営住宅 (名手市場996番地)

- 簡易耐火構造2階建て (S.52 築)
- 戸数……1戸 (B棟102号)
- 間取り…3K、水洗トイレ
- 家賃……10,800～16,100円
- その他…単身または世帯向き／優先対象住宅\*
- ※優先対象住宅…優先入居者資格に該当する人が再度抽選を行える住宅



### 下野井改良住宅 (名手市場1363番地1)

- 中層耐火構造3階建て共同住宅 (S.47 築)
- 戸数……2戸 (1棟3階304号・2棟1階105号)
- 間取り…3K、水洗トイレ
- 家賃……12,500～18,700円
- その他…単身または世帯向き



#### ■注意事項

※いずれの住宅も、家賃は所得に応じて決定します。  
※敷金は家賃の3か月分です。  
※浴槽・給湯器・照明は、入居者が設置ください。  
※募集対象住宅は、事前に居住に支障の無いよう補修しています。漏水などの特別な場合を除いて、追加修繕は行いません。

■申し込み用紙配布……4月5日(水)～21日(金)  
住宅管理課や本庁1階情報コーナー、各支所で配布します。(土・日を除く)

■申し込み受付期間……4月10日(月)～21日(金)  
9:00～17:00 (土・日を除く)  
※住宅管理課(本庁5階)でのみ受け付けます。  
※申し込み多数の場合は抽選をします。

【問い合わせ】住宅管理課(TEL77・2511)

#### ■申し込み資格…①～⑥すべてを満たすこと

- ①市内に住所または勤務場所がある
- ②同居または同居しようとする親族がいる  
※申し込み時点で60歳以上の人や一定の障害を持つ人などは、単身入居の申し込み可
- ③世帯収入が公営住宅法などに規定する基準内  
※月額収入が15万8千円以下であること  
※公営住宅の場合で高齢者世帯などは、月額収入21万4千円以下であること
- ④住宅に困窮している
- ⑤市税などを滞納していない
- ⑥申込者も同居人も暴力団員でない



## 27年度 財務書類4表から見る市のすがた

広報紀の川・28年11月号で、27年度の収入と支出の決算額を公開しました。

今回は、一般会計・各特別会計・病院や消防組合などの一部事務組合・土地開発公社・青洲の里などの第三セクターの会計をすべて合算して作成した、市全体の財務書類(総務省方式改定モデル)から見る市の状況をお知らせします。

【問い合わせ】財政課(TEL77・2511 本庁3階)

### 1 貸借対照表【バランスシート】

公共施設などの市が保有する財産(資産)に対し、どのような財源(負債・純資産)で賄ってきたかを示したものです。

●資産	1,841億6,087万円	●負債	663億7,593万円
公共資産 …… 1,617億1,561万円 道路・公園・学校・庁舎など		市の借金や将来支払う職員の退職金など、将来に負担する必要のある債務です。	
投資等 …… 79億5,674万円 基金・貸付金・出資金など		●純資産	1,177億8,494万円
流動資産 …… 144億8,852万円 現金・預金・財政調整基金など		現在の世代までがすでに負担し、支払いが済んでいる正味の財産です。	
<b>資産合計</b>	<b>1,841億6,087万円</b>	<b>負債・純資産合計</b>	<b>1,841億6,087万円</b>

### 市民1人あたりの貸借対照表

貸借対照表を年度末の住民基本台帳人口で割り、市民1人あたりの貸借対照表を作成しました。

資産	負債	人口
283万円 (前年度 277万円)	102万円 (前年度 106万円)	28,331人 65,008人
	純資産	※前年度
	181万円 (前年度 171万円)	65,759人

### 2 行政コスト計算書

1年間の行政サービスのうち資産形成につながらない給付・人的サービスなどのコスト、使用料・手数料などの収入を表しています。

経常行政コストA	527億7,022万円
人にかかるコスト …… 76億527万円 職員給与・退職手当など	
物にかかるコスト …… 119億8,032万円 光熱水費・物品購入・施設の維持費など	
移転支的コスト …… 320億1,222万円 医療費・社会保障費・補助金など	
その他のコスト …… 11億7,241万円 地方債の利子など	
経常収益B	208億8,895万円
使用料・手数料など	
<b>純経常行政コストA-B</b>	<b>318億8,127万円</b>

### 3 純資産変動計算書

貸借対照表の純資産が1年間でどのように変動したかが把握でき、現在の世代までがすでに負担してきた部分の増減を表しています。

期首純資産残高	1,127億4,566万円
純経常行政コスト …… △318億8,127万円	
財源の調達 …… 350億3,670万円 市税・地方交付税・補助金など	
その他臨時損益など …… 18億8,385万円	
期末純資産残高	1,177億8,494万円

### 4 資金収支計算書

1年間の現金の流れを表したものです。どのような活動に資金を活用したかを表しています。

期首資金残高	123億4,299万円
当年度収支	5,518万円
経常的収支 …… 76億4,015万円	
公共資産整備収支 …… △10億7,122万円	
投資・財務的収支 …… △65億1,929万円	
その他 …… 554万円	
期末資金残高	123億9,817万円

# ●●生活

## セトモノ類の出し方

セトモノ類はセトモノ、乾電池、電球・蛍光灯の3種類に分別し、セトモノ専用袋または、資源ごみ専用袋(小)に別々に入れ、ごみ収集カレンダーの「セトモノ類」の日に集積所に出してください。

■セトモノ：陶磁器の食器、灰皿、花瓶、鏡、植木鉢などで指定袋に入るもの。ガラス製品のうち、灰皿や調理器具の耐熱ガラスや強化ガラスも含む。石やレンガ、瓦、コンクリートブロックは処理困難物のため収集できません。

■乾電池：マンガン電池、アルカリ電池、リチウム電

池などの筒型電池やリチウムコイン電池は、プラス極とマイナス極にセロハンテープなどを貼り、絶縁してください。本庁、各支所、出張所、那賀総合センター、桃山会館、貴志川生涯学習センターに設置の電池回収ボックスも利用ください。

■電球・蛍光灯：電球、蛍光灯、水銀体温計、水銀温度計など。全長の長い蛍光灯は、必ず指定袋に一部分でも入った状態で出してください。

【問い合わせ】廃棄物対策課(TEL77・2511 本庁2階)

## 犬を飼っているみなさんへ

他人の土地や道路、公園などはトイレではありません。犬を散歩させる時には、必ず犬をリードでつなぎ、

## 浄化槽の適正な管理をしましょう

浄化槽は、定期的に維持管理をしないと本来の機能を十分に発揮できず、放流水質の悪化や悪臭発生などの原因になります。浄化槽の維持管理(保守点検、清掃、法定検査の3つ)は、浄化槽法により義務づけられていますので、必ず実施してください。

【問い合わせ】環境衛生課(TEL77・2511)

## 浄化槽設置整備事業補助金

合併処理浄化槽を設置する人に、予算の範囲内で補助金を交付します。

※下水道認可区域・農業集落排水区域を除きます。

### ■補助金額

5人槽……33万2千円

6〜7人槽……41万4千円

8〜50人槽……54万8千円

単独浄化槽から合併処理浄化槽に転換する場合の既存単独処理浄化槽の撤去費用補助：9万円限度

■受付期間：4月24日(月)〜12月26日(火)※先着順で、予算額に達した時点で終了

■申請受付場所：環境衛生課、各支所・出張所

※申請書類はホームページ(アドレスは上記)から取得できます。

■申請条件：4月1日から30年3月31日までに、①住

宅または店舗付住宅に浄化槽を設置し、②設置場所に住民登録し、③浄化槽管理講習会を受講できる人

※ただし、次に当てはまる場合は申請できません。

◎建築基準法に基づく確認申請や浄化槽法に基づく届出を行わずに浄化槽を設置

◎店舗付住宅の住宅部分の延床面積が全体の2分の1未満

◎販売または賃貸の目的で建築した浄化槽付住宅や共同住宅(居住を目的にその住宅を購入した人が申請する場合)は可)

◎住宅を借りている人で貸人の承諾が得られない

◎市町村税を滞納している

◎浄化槽の埋設時には、市の立ち会いが必要です。

※申請方法など、くわしくは問い合わせください。

【問い合わせ】環境衛生課(TEL77・2511)

## あき地の適正な管理をしましょう

あき地の所有者・占用者・管理者は、土地を適正に管理しましょう。

市では、周辺住民から苦情が寄せられた場合は、あき地の所有者・占用者・管理者に対して、適正管理についての助言、指導、勧告などを行っています。

適正に管理されていない土地には雑草や枯草などが繁茂し、病害虫、不法投

棄、火災、犯罪、交通事故などが発生する原因になります。自主的かつ計画・定期的に除草や刈取り後の草木の処分をするなど、周辺住民に迷惑をかけるないように責任をもって土地を管理してください。

【問い合わせ】環境衛生課(TEL77・2511)

## 広告

広報紀の川や市ホームページであなたのお店の宣伝をしませんか。広報広聴課(TEL77・3512)

# ●●案内

## 本人通知制度

本人通知制度は、住民票または戸籍謄本などを本人の代理人や第三者に交付したとき、事前に登録した人に交付した事実を通知する制度です。本人通知をすることにより、不正請求の早期発見、事実関係の早期究明が可能になります。事前の登録が必要です。

■登録窓口：市民課、各支所・出張所

■必要書類：本人確認書類(運転免許証、マイナンバーカード、パスポートなど)

■通知対象：住民票の写し(除票を含む) / 住民票の記載事項証明書 / 戸籍の附票(除附票を含む) / 戸籍謄本または抄本(除籍、改製原戸籍を含む) / 戸籍の記載事項証明書

■通知内容：交付年月日 / 証明書の種別 / 交付枚数 /

## 自主防災組織を設立しましょう

自主防災組織は、地域住民が事前に役割分担し、自分たちで地域を守るという趣旨に基づき、自主的に結成する組織です。大きな災害が発生した時は、防災機関(消防や警察など)は同時に全ての現場に向かうことが困難になります。こうした状況の中で、自主防災組織として組織的に活動することにより、被害を小さくする事につながります。

自治会活動などを通じて自主防災組織を作り、災害に備えて地域の防災活動に取り組んでいきましょう。

なお、自主防災組織を設立している場合は、研修・訓練に取り組み、災害に備えてください。

【問い合わせ】危機管理課(TEL77・2511 本庁3階)

## 表彰

おめでとうございます (敬称略・順不同)

### 【28年度消防功労者定例表彰】

#### ●和歌山県消防協会総裁表彰

- 功績章 金谷好昭(那賀方面隊 方面隊長)
- 功績章 大南 潤(前粉河方面隊 方面隊長)
- 功績章 高橋隆三(貴志川方面隊 分団長)

#### ●日本消防協会会長表彰 ○勤続章…30年

- 河里芳広(粉河方面隊 分団長)
- 植田正廣(那賀方面隊 団員)
- 仲井勇人(那賀方面隊 団員)
- 妹背春広(那賀方面隊 団員)

### 【第7回地域再生大賞】

- 優秀賞 紀州農レンジャー

## 広告主を募集しています

あなたのお店を広報紀の川でPRしませんか(有料)

## 広告主を募集しています

あなたのお店を広報紀の川でPRしませんか(有料)

有料広告 くわしくは、広告主に問い合わせください。

有料広告 くわしくは、広告主に問い合わせください。

## ●案内

### 「花いっぱい運動」の補助金

■対象：「花いっぱい運動」に協力いただける、5人以上で組織するグループや自治会、団体。年2回以上の花の植え替えができるなどの条件があります。

■花を植える場所：公園や広い道路沿いなど、多くの人が観賞できる場所

■申請：4月10日(月)～5月8日(月)の間、地域振興課に備え付けの申請書で申請してください。

■補助内容

①花壇の場合、1㎡あたり11ポット(660円)を年2回分。肥料代として、50㎡までは500円、100㎡までは1,000円、

100㎡以上は1,500円を加算(年額)

②プランターの場合、1基につき3ポット(180円)を年2回分。肥料代として、300円を加算(年額)

■その他

※花苗は1ポットあたり60円で換算します。

※補助金額の上限：花壇は10万円、プランターは7,500円です。

※予算の範囲内で交付します。

【申し込み・問い合わせ】

地域振興課 (Tel77・2511 本庁南別館3階)

### のびのびパスポートの交付

子どもたちの健全な育成と教育環境のさらなる充実を目的に、神戸市とその近隣の市、淡路島、徳島市、岸和田市などの教育関連施設

設を無料で利用できる「のびのびパスポート」を交付します。

紀の川市立小中学校に通学している、または紀の川市に住民登録がある小学1年生～中学3年生を対象に交付します。

■市内の小学校・中学校に通学している場合：各学校から配布します。

■市外の小学校・中学校(国立・県立・私立を含む)に通学している場合：学校教育課窓口で交付します。4月10日(月)から交付を開始します。

※必ず児童生徒本人または保護者が受け取りください。

※学生証や免許証などの本人が確認できるものを持参ください。

【問い合わせ】学校教育課 (Tel77・2511 本庁4階)

【問い合わせ】学校教育部 (Tel77・2511 本庁4階)

## ●福祉

### 老人医療費の助成

67～69歳の人で、家族全員が市民税非課税である世帯(前年の収入金額1人世帯100万円、2人世帯140万円など収入制限や扶養・資産要件などあり)を対象に、保険診療分の自己負担分3割の内、1割を

助成します。くわしくは問い合わせください。

【問い合わせ】国保年金課 (Tel77・2511 本庁1階)

### 国民健康保険税の納付方法の変更(一部)

現在、国民健康保険税を特別徴収(年金からの天引き)で納付されている人で、29年度中に75歳になる人(昭和17年4月1日生～昭和18年3月31日生)は、

## ●税金

### 固定資産の内容を確認できます

29年度の土地・家屋価格等縦覧帳簿の縦覧と固定資産課税台帳(名寄帳)の閲覧ができます。

■期間：4月3日(月)～5月31日(水)

■土地・家屋価格等縦覧帳簿の縦覧：市内の土地・家屋の価格(評価額)などを記載したものを市民税課で縦覧することができます。

自己が所有している土地や家屋の価格(評価額)を他と比較し、適正であるかどうかを確認できます。

■固定資産課税台帳の閲覧：自己所有の固定資産(土地・家屋)の評価額・課税標準額・年税額などを記載した台帳を、市民税課・各支所などで期間中は、無料で閲覧できます(以降は1件200円必要)。記載事項の証明を受けることもできます(1件200円)。

■縦覧・閲覧ができる人：市内に固定資産を所有している納税義務者(所有者)またはその代理人や納税代理人(代理人は委任状が必要です)。来庁者の本人確認書類(マイナンバーカードや運転免許証、健康保険証など※顔写真のないものは、証明書が2枚必要)を持参ください。

土地や家を有償で借りている人も、賃貸借契約書などを提示することによって、閲覧などができます。

【問い合わせ】市民税課 (Tel77・2511 本庁1階)

### 防災・防火の研修や訓練に、市や那賀消防組合の職員、消防団員が出向きます！！

防災や防火の知識を身につけてもらうため、市や那賀消防組合の職員、消防団員が、講師としてみなさんの学習会や集会に出向き、防災や防火訓練の実技指導をします。

#### ●研修・訓練の内容

- ①防災研修…家庭や地域の防災(自主防災組織)など
- ②防火研修…火災予防(消火器、住宅用火災警報器)など
- ③避難所運営ゲーム(HUG)
  - 避難所の運営についてカードゲーム方式で体験
- ④応急手当研修
- ⑤初期消火訓練
- ⑥防災訓練…救出・救護、地震体験、避難誘導、炊き出しなど

#### ●対象

市内の概ね10人以上の団体やグループ

#### ●申し込み

希望日の4週間前までに電話で申し込みください。那賀消防組合の職員の派遣を希望の場合は、希望日の8週間前までに、電話で申し込みください。

#### ●その他

- ※会場の確保や参加者への連絡、当日の進行などは申請者側でしてください。
- ※個別相談・苦情・要望・交渉は受け付けません。
- ※営利・政治・宗教目的など、研修や訓練の趣旨に合わない場合は実施しません。

#### 【申し込み・問い合わせ】

危機管理課・消防防災課 (Tel77・2511 本庁3階)



### ●夜間の納税・相談窓口

(収税課・市民税課・国保年金課)

「国保税、固定資産税・都市計画税、市県民税、軽自動車税」の納付・納税相談窓口を木曜の夜間(午後8時まで、祝日のぞく)に開設しています。昼間に来庁できない人は、利用ください。

### ●納期限のお知らせ 5月1日

- 市県民税・普徴 随1期 (収税課・市民税課)
- 国民健康保険税 随1期・随13期 (国保年金課)
- 後期高齢者医療保険料 随1期 (国保年金課)
- 介護保険料 随1期 (高齢介護課) (Tel77・2511)

#### 納め忘れはありませんか

市県民税・普徴(現随2期・随12期) / 国民健康保険税(10期・随12期) / 後期高齢者医療保険料(9期・随12期) / 介護保険料(10期)の納期限は**3月31日**です。まだ納めていない人は、最寄りの金融機関か市役所窓口へお急ぎください。

### 広告主を募集しています

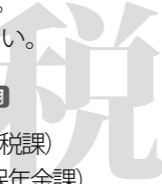
あなたのお店を広報紀の川でPRしませんか(有料)

### 広告主を募集しています

あなたのお店を広報紀の川でPRしませんか(有料)

有料広告 くわしくは、広告主に問い合わせください。

有料広告 くわしくは、広告主に問い合わせください。



## ●●税金

### 紀の国森づくり税の延長

19年度から実施されている「紀の国森づくり税」が、29年度から引き続き5年間延長されました。

森林を県民の財産として守り育て、次の世代に引き継ぐことを目的に、森林環境の保全および森林と共生する文化の創造に関する施策で使用する経費の財源確保のため、県民税の均等割に加算をしています。

○税額：個人500円(均等割に加算)／法人1,000～40,000円(均等割に5%を加算)

○適用期間：個人は19～33年度までの各年度／法人は19年4月1日から34年3月

31日までの間に開始する事業年度

【問い合わせ】和歌山県税務課 (Tel 073・441・2182)

## ●●募集

### 卓球・スポーツ吹矢教室無料体験

卓球・スポーツ吹矢を体験してみませんか。

■とき：卓球教室無料体験会4月18日(火)午後1時～2時30分／スポーツ吹矢教室無料体験会4月19日(水)午後1時～2時40分

■対象者：市内在住・在勤の20歳以上の人

■ところ：紀の川市民体育館サブアリーナ

■申し込み：生涯スポーツ課に電話で申し込みください

い。  
■参加募集期間：4月5日(水)～14日(金)まで  
【申し込み・問い合わせ】生涯スポーツ課 (Tel 77・2511 本庁4階)

### 卓球・スポーツ吹矢教室

楽しみながら気軽にできる卓球・スポーツ吹矢で健康効果を高めませんか。

■とき：①卓球教室5月9日・16日・23日・30日・6月6日・13日・20日(火曜日)午後1時～2時30分

②スポーツ吹矢教室5月10日・17日・24日・31日・6月7日・14日・21日(水曜日)午後1時～2時40分

■対象者：市内在住・在勤の20歳以上の人

■ところ：紀の川市民体育館サブアリーナ

■定員：①20人／②30人

### 男女共同参画推進プラン策定委員の募集

「第2次紀の川市男女共同参画推進プラン」を策定するため、「紀の川市男女共同参画推進プラン策定懇話会」を設置し、必要な調査や審議をするための委員を公募します。

■募集期間：4月7日(金)～28日(金)

■募集人数：3人程度(委員は一般公募のほか学識経験者、市内関係団体の代表で構成予定)

■応募資格：①市内在住の18歳以上の人(4月1日現在)②国・地方公共団体の議員や公務員でない人③原則、平日の昼間・夜間に開催する会議に出席できる人(年3～4回程度開催。1回の審議時間は1時間程度)

■任期：委嘱日から答申まで(5月～30年3月予定)

■報酬：懇話会出席1回につき7,000円

■応募方法：企画調整課に設置または市ホームページ

### ホームページに掲載するNPOを募集

市内を拠点に特定非営利活動を行っている「NPO法人」「市民活動団体」「ボランティア団体」で、ホームページに掲載を希望するNPOを募集します。

希望するNPOは、地域振興課に備え付けの登録票に必要書類(事業計画書・事業報告書)を添付し、申し込みください(上部に記載の市ホームページからもダウンロードできます)。

(アドレスは上記)に掲載の応募用紙に記入し、企画調整課へ持参・郵送・FAX・電子メール(アドレスは上記)のいずれかで提出ください。

■選考方法：応募用紙をもとに選考します。結果は応募者に郵送でお知らせします。

【申し込み・問い合わせ】企画調整課 (Tel 77・2511 / Fax 77・4910 本庁3階)

### クラシノジョウホウ

生涯スポーツ課  
各館の連絡先

■生涯スポーツ課  
Tel 77・2511  
Fax 77・0917

■打田生涯学習センター  
Tel 77・3140  
Fax 77・2799

■粉河ふるさとセンター  
Tel 73・3312  
Fax 73・8353

■那賀総合センター  
Tel 75・2221  
Fax 75・2659

■桃山会館  
Tel 66・2288  
Fax 66・2289

■貴志川生涯学習センター  
Tel 64・2273  
Fax 64・9750

### 手話教室を出前します

■対象：介護事業所・障害福祉サービス事業所などの聴覚障害者が利用する福祉関連の事業所

■とき：5月～30年2月末(全10回／1回90分)

※日程や時間帯は相談ください。

■内容：厚生労働省手話奉仕員養成カリキュラム対応／手話奉仕員養成テキスト「手話を学ぼう手話で話そう」入門編

■講師：聴覚障害者・市職員

■費用：無料

※テキスト代3,240円は受講者負担

■申し込み：障害福祉課に電話で申し込みください。

【申し込み・問い合わせ】障害福祉課 (Tel 77・2511 本庁2階)

見てみましょう。  
■とき：4月22日(土)午後8時～9時(天候不良の場合は中止)

■ところ：西貴志コミュニティセンター

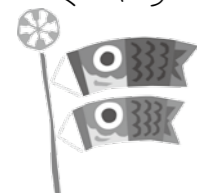
■定員：20人※中学生以下は保護者の同伴が必要。

■参加費：一般200円／高校生以下100円

【申し込み・問い合わせ】西貴志コミュニティセンター (Tel 65・2211) 月・火・祝日を除く午前9時～午後5時

### 鯉のぼりをゆずってください

名手川美化推進委員会は、毎年春に、子どもたちの健康を願うとともに、名手川美化運動の一環として鯉のぼりを掲げています。不要になつた鯉のぼりがあれば、ゆずってください。



【問い合わせ】那賀総合センター (Tel 75・2221)

### 見守り事業者の募集

市内全域を対象として高齢者の見守りをしていただく事業者(お弁当宅配業者)を募集します。登録を希望する事業者は、担当窓口にご相談の上、必要書類を提出してください。

【申し込み・問い合わせ】地域振興課 (Tel 77・2511)

※活動目的や内容で「特定非営利活動」に該当しない団体については、登録票の提出があっても掲載することはできません。

ホームページに掲載しているNPOは、会議などをする場所として、市民協働スペース(市役所本庁2階)を使用できます。

また、活動に必要な書類や行事のチラシなどを印刷する時、印刷機を利用できます。

※コピー用紙は各団体で用意ください。利用には申請が必要です。

【申し込み・問い合わせ】地域振興課 (Tel 77・2511)

### 福祉有償運送法人の募集

福祉有償運送法人を募集します。登録を希望する事業者は、担当窓口にご相談の上、必要書類を提出してください。

■提出期限：4月28日(金)まで

※くわしくは、市ホームページ(アドレスは上記)を確認ください。

【申し込み・問い合わせ】高齢介護課 (Tel 77・2511)

### 4月の

### 天文台観望会

「春の星座」  
春の星座と周辺の星々を

## ●募集

### 第3回 ソフトテニス教室

ラケットの持ち方から始めて試合を楽しめるようになるまで、レベルに合わせて指導します。



- 対象：小学5年生～高齢者（初心者大歓迎）
- 定員：50人
- とき：5月6日～30年3月31日 毎土曜日の午後2時～4時（7、8月は午後3時～5時）
- ところ：貴志川スポーツ公園テニスコート（冬季は紀の川市民体育館）
- 講師：辻野正雄氏、榊

祐司氏

■受講料：年額2,000円（保険料は別途必要）教室初日に集金。

■申し込み：4月6日（木）14日（金）までに、生涯スポーツ課に電話で申し込みください。

【問い合わせ】紀の川市ソフトテニス協会 堀口（Tel 090・3054・4479）

### 地震防災に関する啓発標語を募集

- 対象者：中学生以上
- 応募方法：はがき1枚に標語3点以内を記入し、郵便番号、住所、氏名（ふりがな）、年齢、電話番号を明記して那賀消防本部（〒649-6215 岩出市中迫154）へ申し込みください。
- 応募締切：6月30日（金）消印有効



前回の最優秀作品「明日へと希望つなぐ 防災訓練」



【申し込み・問い合わせ】那賀消防本部防災センター（Tel 61・7259）

### 日曜消防講座

（第1日曜）

- 普通救命講座：救命に必要な技術をマスターします。
- ◎とき：5月7日・6月4日／午前9時～正午
- ◎対象：中学生以上
- 上級救命講座：救命に必要な技術・止血法や搬送法などの応急手当をマスター

### アスリートクラブが発足

紀の川市陸上競技協会では、陸上競技（短距離・跳躍・中長距離）の基礎的練習を通じて基本的技術や能力、体力の向上を目指す小学生のためのアスリートクラブを発足します。入部説明会を開催しますので、入部希望の人は参加ください。

- とき：4月16日（日）午前10時～
- ところ：打田生涯学習センター
- 対象：小学5・6年生の保護者または、原則学校に陸上部のない中学生の保護者

【問い合わせ】紀の川市陸上競技協会事務局 林（Tel 77・3213）

### プールの監視員を募集

- 紀の川市那賀B&G海洋センターのプール監視員を募集します。
- 勤務期間：6月10日（土）9月10日（日）（予定）
- 勤務時間：午前9時30分～午後5時15分と、午後1時30分～9時15分の2交代制
- 募集人員：12人程度（18歳以上で、泳ぎに自信のある健康な人。原則、高校生は除く）

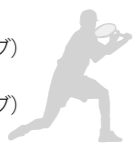
## 大会結果

### ●第11回紀の川市長杯ソフトテニス大会（12/4）

- 男子A 優勝 加藤・山田（粉河OBクラブ）
- 男子B 優勝 金岡・山田（紀ノ川クラブ）
- 女子A 優勝 山田・淀澤（水曜クラブ）
- 女子B 優勝 池田・長田（レインボークラブ）
- 女子C 優勝 小林・市原（貴和クラブ）

### ●第2回ソフトテニスインドア・ミックス大会（2/11～12）

- 一般の部 優勝 富永・阪本（水曜クラブ）
- 70才の部 優勝 野尻・山田（水曜クラブ）
- 90才の部 優勝 山田・青木（水曜クラブ・レインボー）
- 120才の部 優勝 金岡・長田（紀ノ川・レインボー）
- 140才の部 優勝 上野・宮本（紀ノ川・レインボー）



クラシノジョウホウ

します。

◎とき：7月2日／午前9時～午後5時

◎対象：中学生以上

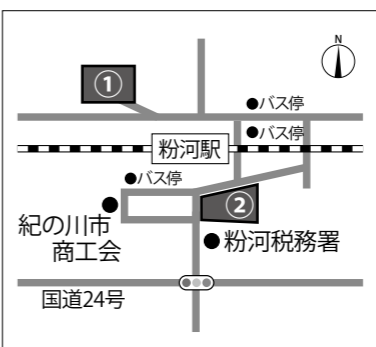
■おこのみ講座：受講者の要望に応じて防災体験学習をします。

◎とき：毎月第1日曜日の午後

【開催場所・申し込み・問い合わせ】那賀消防本部防災センター（Tel 61・7259）／岩出市中迫154番地

### 市営駐車場の利用申し込み（粉河駅前）

- 市営駐車場の利用申し込みを随時受け付けています。1日からでも利用できます。
- 駐車場の場所：①粉河1514番地4 / ②粉河826番地
- 利用料：月額5,100円



【受付場所・申し込み・問い合わせ】紀の川市商工会（Tel 74・3000）／粉河872番地

ラジオ番組  
**紀の川市**  
とっておき情報

第1日曜  
午後1時30分頃  
wbs和歌山放送  
で放送中です。  
(1431kHz)

## 市民の掲示板

市民の掲示板の掲載方法は、広報広聴課に問い合わせください。

### 第9回 紀の川市写真クラブ 合同写真展

紀の川フォトクラブ、打田写真クラブ、貴志川写友会の会員による写真展です。日ごろの精進の成果をぜひ見に来てください。

- とき：4月14日（金）～16日（日）  
午前9時～午後5時（最終日は午後4時まで）
- ところ：粉河ふるさとセンター 2階視聴覚室

【問い合わせ】土井康雄（Tel 77・3634）

### 参加者募集！ ガールスカウト団員

「自然と共に」「人との交わり」「自己開発」を中心に活動しています。「生きるが育つ」ガールスカウト体験と一緒にしてみませんか。

- 活動期間…毎月2回
- ところ…地元の集会所など
- 対象…就学前の女子～成人

【問い合わせ】ガールスカウト日本連盟 和歌山県第10団 団委員長 平井侑子（Tel 75・2586）

### 販売中

旧町の町史誌を販売しています。詳しくは広報広聴課（Tel 77・3512）まで。

【問い合わせ】NOSAいわかやま北部支所（旧北部組合那賀支所・粉河681番地2 / Tel 0120・73・6788）

### 果樹共済に加入しませんか

- 参加募集期間：4月11日（火）～5月9日（火）まで
- ※くわしくは問い合わせください。
- 【申し込み・問い合わせ】紀の川市那賀総合センター（Tel 75・2221）月曜を除く午前8時45分～午後5時30分

果樹共済は、農業共済組合（NOSA）が運営する果樹の減収を補償する保険です。いつ起こるか予測できない災害への備えとして果樹共済に加入しませんか。くわしくは問い合わせください。

# 困ったときの相談

県民相談・交通事故相談などは「県民の友」  
を見てください。また、社会福祉協議会  
が行う心配ごと相談などは「福祉きのか  
わ」を見てください。

↓市役所の電話番号案内 (8:45~17:30)

■市役所本庁 Tel 77・2511  
税金、住民票、戸籍、印鑑登録、国民健康  
保険、国民年金、水道、浄化槽、飼い犬、  
ごみに関すること、健康診断、母子手帳、  
保育所、子育て教室、介護保険、介護予防、  
障害者手帳、地域巡回バス、統計調査、入  
札、災害に関すること、農業、林業、観光、  
商業、小・中学校、成人式、文化財、青年  
健全育成、生涯スポーツ、市営住宅、道路、  
河川、開発、下水道、地籍調査など

■粉河支所 Tel 73・3311  
各種申請手続きなど

■鞆刈出張所 Tel 79・0001  
各種申請手続きなど

■那賀支所 Tel 75・3111  
各種申請手続きなど  
那賀地区のし尿収集など

■桃山支所 Tel 66・1100  
各種申請手続きなど

■貴志川支所 Tel 64・2525  
各種申請手続きなど

ごみ(廃棄物対策課 Tel 77・2511)  
■粗大ごみの収集依頼 Tel 77・0828  
■収集事務所 Tel 67・0022

生涯学習・生涯スポーツ  
■生涯学習課 Tel 77・2511  
■生涯スポーツ課 Tel 77・2511  
■打田生涯学習センター Tel 77・3140  
■粉河ふるさとセンター Tel 73・3312  
■那賀総合センター Tel 75・2221  
■桃山会館 Tel 66・2288  
■貴志川生涯学習センター Tel 64・2273  
■青少年センター Tel 64・9888

## 弁護士相談

■紀の川市弁護士相談  
Tel 77・2511 (市民課)  
5月10日(水)午後1時30分  
市役所本庁1階相談室4  
(電話予約が必要 先着5人)  
予約受付開始：4月26日(水)午前  
9時～

## 行政相談

■紀の川市行政相談  
Tel 77・2511 (市民課)  
総務大臣から委嘱された行政  
相談委員が国の行政全般につい  
ての相談に応じます。  
○4月12日(水)午後1時～3時  
市役所本庁1階相談室4

## 人権相談

■紀の川市人権相談  
Tel 77・2511 (人権啓発推進  
課)  
法務大臣から委嘱された人権  
擁護委員が人権全般についての  
相談に応じます。相談はどの会  
場でも受けられます。  
○4月12日(水)午後1時～3時  
貴志川保健福祉センター2階  
相談室  
○5月10日(水)午後1時～3時  
桃山保健福祉センター1階相  
談室きらめき  
○6月1日(木)午後1時～4時  
市内5会場(古和田会館2階  
学習室、粉河ふるさとセンター1  
2階粉河支所会議室、那賀総合  
センター2階会議室、桃山保健

## 子ども・青少年

■市役所子育て支援課の家庭児  
童相談  
Tel 77・2511 (子育て支援課)  
平日の午前8時45分～午後5時  
30分  
子どもに関することや、児童  
虐待などの相談に応じます。  
■子育て支援センターの子育て  
に関する相談  
Tel 66・0404 (桃山子育て支  
援センター)

## 子ども(18歳未満)に関する

■子ども(18歳未満)に関する  
あらゆる相談  
Tel 073・445・5312(県子  
ども・女性・障害者相談センター)  
■発達障害に関する相談  
Tel 073・413・3200 (和  
歌山県発達障害者支援センター  
ポリス) 水曜を除く平日の午  
前10時～正午・午後1時～4  
時、水曜は午後のみ

## 高齢者

■紀の川市地域包括支援セン  
ター「愛の手」  
Tel 77・0350 平日の午前8  
時45分～午後5時30分  
地域包括支援センターは、高  
齢者の健康の維持、向上や安心  
できる生活のための支援をしま  
す。

## こころ・からだ

■障害者の相談  
Tel 073・445・7314(県子  
ども・女性・障害者相談センター)  
身体や知的障害のある人に関  
する相談に応じます。  
■このとり相談(面接相談)  
Tel 61・0049 (岩出保健所)  
産婦人科医師が不妊相談に応

## じます(要予約)。

■身体・知的・精神障害に関す  
る相談  
Tel 78・2808 (麦の郷 紀の  
川生活支援センター)  
平日の午前9時～午後5時  
■難病に関する相談  
Tel 75・4413(難病連家族会き  
ほく)平日の午前10時～午後4時  
※不在時は、着信履歴にて対応  
します。

■こころの健康相談  
Tel 61・0021 (岩出保健所)  
精神科医と精神保健福祉相  
談員などが相談に応じます。  
■労働者の健康相談  
Tel 78・3875 (伊都・那賀地  
域産業保健センター)

病院・警察・消防署の電話番号	
■公立那賀病院	Tel 77・2019
■那賀休日急患診療所	Tel 77・6410
■鞆刈診療所	Tel 79・0009
■岩出警察署	Tel 63・0110
■〃打田交番	Tel 63・0110
■〃南中警察官駐在所	Tel 77・3041
■〃粉河交番	Tel 63・0110
■〃長田警察官駐在所	Tel 63・0110
■〃龍門警察官駐在所	Tel 63・0110
■〃鞆刈警察官駐在所	Tel 79・0017
■〃那賀交番	Tel 63・0110
■〃安楽川警察官駐在所	Tel 66・0012
■〃調月警察官駐在所	Tel 66・0629
■〃貴志川交番	Tel 63・0110
■那賀消防組合本部	Tel 61・0119
■岩出保健所	Tel 63・0100

## 消費生活

■消費生活相談員による、消費  
者問題の相談  
Tel 79・3919 (本庁南別館2  
階相談室 〔商工観光課〕  
第2・4水曜日の午後1時～4時  
Tel 62・2141(岩出市役所2階)  
第1・3火曜日の午後1時～4時  
■紀の川くらしのネットワーク

## 女性

■女性相談  
Tel 073・435・5246  
(県男女共同参画センター)  
○面接相談は、火～土曜日午前  
9時～午後5時30分(要予約)  
○電話相談は午後8時30分まで

## 就職

■巡回職業相談 4月18日(火)  
相談員が就職相談に応じます。  
井阪文化会館(午前10時30分～  
11時30分)／那賀総合センター  
(午後1時～2時)／古和田会  
館(午後2時30分～3時30分)  
Tel 77・2511 商工観光課  
■障害者の就職相談  
Tel 61・6300 (岩出紀の川障  
害者就業・生活支援センター  
フロンティア) 要予約  
毎月第1・3火曜日の午後  
本庁2階相談室で相談・支援を  
行います。  
■職業相談 紀の川市ふるさと  
ハローワーク(ワークサロン貴  
志川)  
Tel 65・3435  
豊富な経験を持つ職業相談員が  
相談に応じます。  
4月から開庁時間が、平日の  
午前9時30分～午後5時となり

## 就労

架空請求やクーリングオフ(契  
約の解消)の相談に応じます。  
Tel 79・3919 (本庁南別館2  
階相談室 ぐらしの窓口 〔商  
工観光課〕  
毎週水曜日の午後1時～3時

## その他

■事業者向け「よろず」相談  
県内の中小企業・小規模事業者  
の売上拡大・資金繰り・操業な  
ど、経営上の様々な相談に応じ  
ています。  
出張相談会  
とき：毎月第2・4水曜日の午  
前9時30分～午後5時15分(祝  
日、年末年始を除く)  
ところ：那賀振興局  
Tel 073・433・3100 (和  
歌山県よろず支援拠点)  
※夜間の小児医療電話相談と、  
夜間・休日の医療機関案内は、  
6ページに記載しています。  
※相談のページの「平日」と  
は、祝日を除く月曜日～金  
曜日のことです。

## 小児成育医療支援室

■小児成育医療支援室  
Tel 073・441・0826(県立  
医科大学小児成育医療支援室)  
平日の午前9時～午後5時  
子どもの発育・発達、子育て  
の悩み、学校での問題などの相  
談に応じます。  
■きのかわホットレフォン  
Tel 64・9888(紀の川市青少年  
センター)  
平日の午前9時～午後5時  
いじめのこと・子育てのこ  
と・学校生活のことなど悩みを  
気軽に相談ください。

## ます。

■若者サポートステーション  
ミズヨミきのかわ(サポステキ  
のかわ)  
専門のキャリアカウンセラーが  
無料で相談に応じます。要予約  
平日の午前10時～午後6時  
Tel 0736・33・2900(橋  
本市市脇1-1-6JA橋本支  
店ビル2階)

# わたしのまちの文化財

vol.115

旧名手宿本陣

紀の川市文化財保護委員会  
(TEL77・2511 生涯学習課内)



昭和45年頃の御番所の建物  
※古文書や古記録は、歴史を今に伝える大切な歴史資料です。蔵などに眠っている古文書などの処分を検討している人は、生涯学習課文化財係へ相談ください。

寛永12年(1635)、武家諸法度により参勤交代制が定められ、宿駅にあって大名などの主に貴人の休憩や宿泊に使用された住宅が、公的宿泊施設として利用されるようになりまし。その施設を本陣といいます。名手市場の大和街道沿いにある旧名手本陣妹背家住宅は、紀州藩主の専用の本陣として利用されました。妹背家の主屋・南倉・米蔵は、いずれも昭和44年3月12日に重要文化財に指定されています。

とされていましたが、天保4年(1833)の棟札が主屋の東側居住部から発見され、残されていた建物は天保4年の建物であることがわかりました。離れ・蔵の建築年代を明らかにする資料は発見されませんでした。新しい19世紀後半の建築と考えられます。

とから、「番所」と「御番所屋敷」が同一の建物だとすれば、寛文年間(1660年代)には「番所」と呼ばれた建物がすでに存在し、延宝3年(1675)にはある程度の規模をもった建物が、塀を隔てた敷地北側にあったこととなります。「日本国語大辞典」によると江戸時代「御番所」とは特に「町奉行所」を指すとありますが、この地域を治める郡奉行所(代官所)は橋本に所在していたことから、この建物は補助的な役所であったと推測できます。妹背家の敷地内には、本陣があり、土塀を挟んで北側には役所「御番所」が存在し、主屋、離れ・蔵と御白州が残っていたことは、他に例がなく近世の役所を示す遺構として価値が高いものです。旧名手宿本陣(妹背家の敷地)は昭和45年4月2日に、国の史跡に指定されています。

## Library information

と	し	よ	か	ん
じ	ょ	う	ほ	う

Hikoboshi & Orihime

河北図書館 (TEL78・2010)  
開館時間:平日の午前9時30分~午後7時  
:土日祝の午前9時30分~午後6時  
休館日:月曜・第4火曜日

曜日	日	月	火	水	木	金	土
4月	2	3	4	5	6	7	8
	9	10	11	12	13	14	15
	16	17	18	19	20	21	22
5月	23	24	25	26	27	28	29
	30	31	2	3	4	5	6

河南図書館 (TEL64・4614)  
開館時間:平日の午前10時~午後7時30分  
:土日祝の午前10時~午後6時  
休館日:木曜・第3火曜日

曜日	日	月	火	水	木	金	土
4月	2	3	4	5	6	7	8
	9	10	11	12	13	14	15
	16	17	18	19	20	21	22
5月	23	24	25	26	27	28	29
	30	5/1	2	3	4	5	6

## 今月の本棚

タイトル/著者名/出版社名  
4/23日は「子ども読書の日」  
絵本から広がる大きな世界へご案内!

### ★ベストセラー絵本★



**おやすみロジャー**  
カール=ヨハン・エリオン/飛鳥新社  
2016年ベストセラー。おやすみ前に最適な魔法のぐっすり絵本。



**「だるまさん」シリーズ**  
かがくいひろし/プロンズ新社  
2015年ベストセラー。とびきりゆかいなだるまさんシリーズ。

### ★30年以上読み継がれているロングセラー絵本★



**「どんくまさん」シリーズ**  
柿本幸造 絵 蔵富千鶴子文/至光社  
不器用だけどやさしくて、出会ったらほっとするどんくまさん。



**しろいうさぎとくろいうさぎ**  
ガス・ウィリアムズ/福音館書店  
やさしい愛の物語が、墨絵のような濃淡でやわらかく語られます。

### ★図書館おすすめ絵本★



**ええところ**  
くすのきげのり作 ふるしょうようこ 絵/学研教育出版  
「わたしって、ええところひとつもないなあ」と言うところ…。心が元気になる絵本。



**ほげちゃん**  
やぎたみこ/偕成社  
ぬいぐるみのほげちゃんは、小さなゆうちゃんといつも一緒に汚れた放題。置いてけぼりにされて…。

## 新刊情報

- 新しくいった本 図書名/著者名/出版社名
- 未来を生きるきみたちへ『二分の成人式』で伝えたいのちの話/鎌田實/小学館
- マチュピチュからパタゴニアへ/加藤正明/日本写真企画
- 世界のトップを10秒で納得させる資料の法則/三木雄信/東洋経済新報社
- 明治、このフシギな時代 1/矢内賢二編/新典社
- 毎日っていいな/吉本ばなな/毎日新聞出版

## 読み聞かせの予定

河北図書館 (ひこぼし)	4月9日(日) AM 10:30~	フルーツおはなし会
	4月21日(金) AM 10:00~	おはなしのくに (赤ちゃん向け)
	4月22日(土) AM 10:30~	おはなしはらっぱ
	5月7日(日) AM 10:30~	おはなしのくに (こども向け)
河南図書館 (おりひめ)	4月2日(日) AM 10:30~	フルーツおはなし会
	4月5日(水) AM 10:30~	おはなしとわらべうたの会
	5月7日(日) AM 10:30~	おはなしのへや

●河北図書館の蔵書点検による休館  
■期間…5月8日(日)~15日(日)  
1年に1度の特別整理期間です。それに伴い上記期間を休館します。  
※期間中、河南図書館は通常通り開館しています。

**マステがみ**  
~マスキングテープでつくる~  
~このほりポストカード~

■とき…4月23日(日)  
①午前11時~正午  
②午後2時~3時

■ところ…河南図書館  
■参加費…100円  
※申し込みが必要です。  
【申し込み・問い合わせ】  
河南図書館 (TEL 64・4614)



◀斬新なアイデアがたくさん生まれました！

TOPICS



■まちのPRを女子の力で 3/15

若い女性のアイデアで、市の魅力を発掘し、市内外への情報発信を目的とした、紀の川市シティブロモーション「魅力発掘×きのかわ女子」が開催され、近畿大学的女子学生と市女性職員らが、市のPRのためのノベルティグッズの考案をテーマに、カフェ形式でのワークショップを行いました。参加者は、それぞれのアイデアを自由に描いたり、話したりしながら、グッズのコンセプトや素材などまで、具体的に提案しました。グッズは29年度に作製予定。



■バスの乗り方をお勉強♪ 2/28

竜門小学校の児童たちが和歌山バス那賀で、バスの乗り方を学びました。自家用車の普及に伴い、バスの乗車経験がない児童が増えているため、バスに親しみを持ってもらおうと開催。整備場や休憩所の見学、アルコール検知器やバスの乗降体験を行いました。児童からは「バスの燃料は何リットル?」「女性の運転手さんはいますか?」「運転手さんになったきっかけは?」などたくさんの質問が飛び出し、とてもにぎやかな勉強会になりました。



■西帰浦市からの交流職員・<sup>キムソンボン</sup>金成奉です

3月～、姉妹都市である西帰浦市から、国際交流員として<sup>ソンゴッポ</sup>金成奉（金成奉）さんが企画調整課で勤務しています。

キムさんは、「日本語を現在勉強していますが、とても難しいです。しかし帰国する12月までに、市民の皆さんと少しでも日本語で会話を楽しみながら、西帰浦市の事を紹介したいと思っています。趣味はサイクリングなので、市内で見かけたら気軽に声をかけてください」と話してくれました。



■地域に伝えるハザードマップ

上名手小学校6年生の児童13人(29年3月現在)が、地域の危険区域や危険度、避難場所などを地図上に示した、上名手ハザードマップを作成しました。児童たちは、実際に現地調査に行き、地元住民にも聞き取りをしたり、撮影したりして、民家への影響を中心に危険度を5段階で判断。「校区内にこんな危険な場所がたくさんあることを知り、避難場所などについてみんなで取り組みました。このマップが地域の役に立ってほしいです」と話してくれました。



第1区 須田祐斗くん(3.0km) 第2区 赤井希光さん(1.7km) 第3区 面岡花凛さん(1.6km) 第4区 安藤朱音さん(1.9km) 第5区 田村 翔くん(2.2km)



第6区 北畑沙久莉さん(1.4km) 第7区 児玉虎太郎くん(1.7km) 第8区 湯浅未来さん(2.5km) 第9区 岩橋快晟くん(2.0km) 第10区 恩賀敦也くん(3.1km)

第16回和歌山県市町村対抗  
ジュニア駅伝  
総合7位入賞

☆ 紀の川市チーム タイム:1時間12分37秒

2月19日、和歌山市で開催された第16回和歌山県市町村対抗ジュニア駅伝競走大会。紀の川市からは、紀の川市チーム(写真上)と紀の川市オープンチーム(写真下)が参加しました。選手たちはタスキをつなぎ懸命にゴールを目指し、紀の川市チームは総合7位入賞を果たしました。

☆ 紀の川市OPチーム<sup>オープン</sup> タイム:1時間15分19秒



第1区 山崎丈太くん(3.0km) 第2区 鈴木望愛さん(1.7km) 第3区 中本 惟さん(1.6km) 第4区 渡邊愛梨さん(1.9km) 第5区 山崎佑真くん(2.2km)



第6区 上村帆希さん(1.4km) 第7区 富谷泰成くん(1.7km) 第8区 世儀十那美さん(2.5km) 第9区 濱崎隆哉くん(2.0km) 第10区 三浦翔汰くん(3.1km)



みんな元気に！

# ハッピーごはん

39

★管理栄養士によるレシピ紹介を連載します！

## ～油揚げのロール巻き～

木綿豆腐を揚げて作られる油揚げ。骨粗鬆症や更年期障害の予防効果のある大豆イソフラボン、血中のコレステロールや中性脂肪を減らす効果のあるサポニンを豊富に含んでいます。

お味噌汁やいなり寿司、酢の物など幅広く使われています。油で揚げているので、使う前には油抜きをしてから使いましょう。

- ① 油揚げは油抜きをしてから開く。
- ② 人参は短冊に切り、茹でる。
- ③ いんげんは筋を取り、茹でる。
- ④ プロセスチーズは4等分に切る。
- ⑤ 豚肉を広げ、塩・こしょうする。
- ⑥ ⑤の上に油揚げを広げ、②～④を芯にして巻く。
- ⑦ フライパンで焼く。

問 健康推進課 (Tel 77・2511)

香ばしい豚肉とふわふわの油揚げがマッチします。ヘルシーで食べごたえも抜群の一品！



1人分  
209kcal

材料(4人分)

豚もも肉……………	250g	プロセスチーズ…	2個
油揚げ……………	2枚	油……………	小さじ2
人参……………	50g	塩・こしょう……	少々
いんげん……………	50g		

柿・いちじく

## フルーツレシピ

vol. 4



やさしさギュッと！  
フルーツコロッケ

材料 (4人分)

さつまいも ……	中2本	さつまいもの葉…	適量
いちじく ……	4個	パン粉 ……	適量
柿 ……	2個	スキムミルク ……	少々
レモンの皮 ……	少々		こめ油
小麦粉 ……	少々		

作り方

- ① 茹でたさつまいもをつぶし、あら熱をとり、柿は小さい角切り、いちじくはあら切りにして混ぜる。
- ② レモンの皮をする。
- ③ 塩・こしょう少々、スキムミルクとレモンの皮でコクとアクセントをつける。
- ④ さつまいもの葉をペーストする。
- ⑤ 小麦粉、つなぎのペースト、パン粉をしっかりとつけて、180℃のこめ油でカリッと揚げる。

問 (一社)紀の川フルーツ・ツーリズム(Tel 080-3846-2218)  
商工観光課 (Tel 77・2511 本庁4階)

食物アレルギーがある人は原材料を確認ください。