

紀の川

ひととまちをつなぐ

広報

住いも 甘いも
紀の川市



◎特集

新年度の予算

◎表紙の写真

ガーデンアーティストの田邑嘉浩さん。
ガーデニングの本場イギリスで、世界最高
峰のフラワーショーに出展するため、紀の
川市内のスタジオで準備に励んでいます。
30ページに関連記事掲載

2020

4

特別会計当初予算合計 168億3,946万円

公営企業会計当初予算合計 47億4,972万円

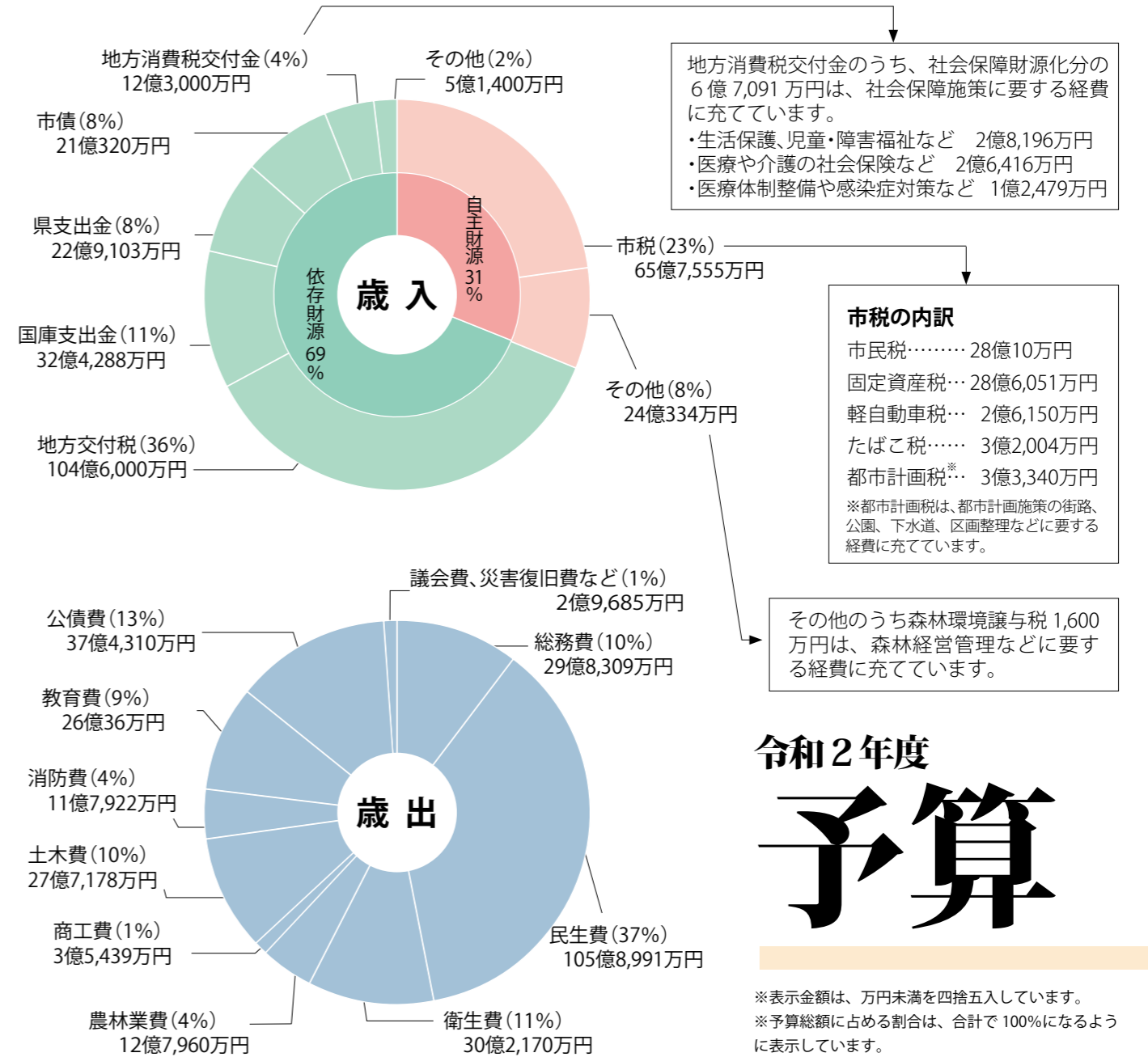
※増減率の△はマイナスです。

特別会計	令和2年度	令和元年度	増減率%
住宅新築資金等貸付事業特別会計	1,720万円	1,680万円	2.4
土地取得事業特別会計	60万円	60万円	0.0
国民健康保険事業勘定特別会計	78億2,400万円	77億600万円	1.5
国民健康保険直営診療施設勘定特別会計	4,000万円	3,290万円	21.6
後期高齢者医療特別会計	16億7,300万円	15億6,000万円	7.2
介護保険事業勘定特別会計	72億7,200万円	72億2,200万円	0.7
公共下水道事業特別会計	—	12億5,900万円	皆減
農業集落排水事業特別会計	—	6,260万円	皆減
池田財産区特別会計	340万円	330万円	3.0
田中財産区特別会計	380万円	330万円	15.2
長田竜門財産区特別会計	100万円	100万円	0.0
竜門財産区特別会計	6万円	6万円	0.0
南北志野財産区特別会計	30万円	30万円	0.0
飯盛財産区特別会計	20万円	20万円	0.0
静川財産区特別会計	30万円	30万円	0.0
最上、神田、市場、元財産区特別会計	130万円	130万円	0.0
調月財産区特別会計	80万円	80万円	0.0
丸栖財産区特別会計	60万円	60万円	0.0
平池財産区特別会計	90万円	90万円	0.0
特別会計合計	168億3,946万円	178億7,196万円	△5.8

公営企業会計	水道事業会計		増減率%
	収益的収入	収益的支出	
	16億3,113万円	14億2,109万円	14.8
	14億6,808万円	13億5,188万円	8.6
	7億4,422万円	4億6,264万円	60.9
	13億9,575万円	11億2,460万円	24.1
	4,501万円	4,501万円	0.0
	4,081万円	3,615万円	12.9
	1,100万円	1万円	1,100,000.0
	2,529万円	1,780万円	42.1
	6億3,546万円	—	皆増
	7億3,747万円	—	皆増
	9億2,750万円	—	皆増
	10億8,232万円	—	皆増
公営企業会計(支出)合計	47億4,972万円	25億3,042万円	87.7

令和2年度一般会計当初予算 288億2千万円

前年度比
16億5千万円(5.4%)減



令和2年度 予算

※表示金額は、万円未満を四捨五入しています。
※予算総額に占める割合は、合計で100%になるように表示しています。

「安全・安心で住みよいまちを創る」ために

2年度の当初予算額は一般会計で288億2千万円、前年度と比較して16億5千万円、率にして5.4%の減となりました。これは、学校整備などの大規模なハード事業や災害復旧事業の完了、プレミアム付商品券事業の終了などが主な要因です。

予算規模は縮小しましたが、昨年度に続く「防災力の向上」に加え、「人口減少対策」、「行政改革の推進」の3つの重点分野を設定し、予算を配分。市の将来像である「人が行き交い 自然の恵みあふれる 住みよいまち」を着実に実現するため、引き続き、5つのまちづくりの目標を中心とした取り組みを推進していきます。(p4~5参照)

中村市長は、2月20日の記者会見で「ため池や河川を起因とする浸水被害への対策のため、ため池の整備や水道施設の強化などを行い、防災力を高めます。また、住宅取得奨励金制度などの創設による人口減少対策のほか、道の駅・青洲の里の整備などに全身全霊で取り組んでまいります」と話しました。

用語解説

「歳入」
自主財源：市が自主的に収入することができるお金
依存財源：国や県などから交付または割り当てられるお金
市税：市民のみならず法人などから納めている税金
地方交付税：すべての地方公共団体が一定水準の行政サービスを提供できるよう、国税を財源として、国が配分するお金
国庫支出金：特定の事務事業に対し、国から交付されるお金
県支出金：特定の事務事業に対し、県から交付されるお金
市債：公共事業などで多額の資金が必要ときに長期に借り入れるお金
地方消費税交付金：消費税の地方分が地方消費税でそのうち県を通じて市町村へ配分されるお金

「歳出」
議会費：市議会の活動の経費
総務費：一般的な管理事務、徴税、戸籍選挙事務などの経費
民生費：高齢者・障害者福祉、子育て支援、生活保護などの経費
衛生費：保健・環境衛生、ごみ処理、尿処理などの経費
農林業費：農林業の振興、生産基盤の整備などの経費
商工費：商工業の振興、観光の振興などの経費
土木費：道路、河川、公園、住宅の管理や整備などの経費
消防費：消防・防災活動、防災基盤の整備などの経費
教育費：学校・生涯教育の充実や、文化・スポーツ振興などの経費
公債費：公共事業などで多額の資金が必要ときに借り入れた長期借入金金の返済金

令和2年度 重点施策の説明

2年度は、「防災力の向上」、「人口減少対策」、「行政改革の推進」を重点分野として定め、関連する事業に対して重点的に予算を配分しています。

また、長期総合計画の将来像である「人が行き交い 自然の恵みあふれる 住みよいまち」を実現するため、「①安心して健やかに暮らせるまち、②育み学ぶ元気なまち、③交流と活気が生まれるまち、④快適で環境と調和するまち、⑤健全で自立したまち」の5つのまちづくりの目標を設定して、事業を展開していきます。

※事業名の後の()は担当課名で、【新】は新規事業です。
※表示金額は、万円未満を四捨五入して表示しています。

【担当課名一覧】

(企)…企画経営課	(観)…観光振興課
(地)…地域創生課	(道)…道路河川課
(公)…公共施設マネジメント課	(都)…都市計画課
(危)…危機管理消防課	(水)…水道工務課
(市)…市民課	(下)…下水道課
(健)…健康推進課	(教)…教育総務課
(こ)…こども課	(学)…生涯学習課
(高)…高齢介護課	(ス)…生涯スポーツ課
(振)…農林振興課	
(整)…農林整備課	
(商)…商工労働課	

1 安全・安心 (安心して健やかに暮らせるまち)

- ため池整備の実施…………… 1,766万円(整)
- 河川改修・しゅんせつの実施 …… 2,360万円(道)
(自治区などが主体で管理する小規模な河川を対象に、護岸の破損など防災上危険な箇所を補修します)
- 避難所備蓄の強化…………… 2,182万円(危)
- 地域防災計画の見直し【新】…………… 624万円(危)
(防災体制と災害対策の実効性向上のために、「地域防災計画」の見直しと「職員防災マニュアル」を策定)
- 自転車交通ルールの啓発【新】…………… 17万円(教)
(市内中学校に交通ルール啓発の漫画読本を配布)
- がん検診二重読影の実施【新】…………… 419万円(健)
- 定期外予防接種助成【新】…………… 35万円(健)
- 「紀の川歩体操」の普及・推進 …… 1,507万円(高)

Pick up! 地域防災力の向上

- ため池ハザードマップの作成…………… 8,160万円(整)
 - ため池の機能廃止【新】…………… 4,820万円(整)
 - 応急給水用資機材の整備【新】…………… 563万円(水)
- ため池決壊時の被害を予測し、ため池周辺の人と避難場所や避難経路を検討して、220か所分のハザードマップを作成・公表。また、今後使用しないため池を貯水できない状態にします。さらに災害時の避難所強化のため、給水拠点に給水コンテナや応急給水栓を整備します。

2 子育て・教育 (育み学ぶ元気なまち)

- 産後ケア事業の実施…………… 393万円(こ)
(産後の母体や育児に不安がある産婦を対象に、宿泊型と通所型の産後ケアを実施します)
- 学校適正規模適正配置の推進【新】…………… 268万円(教)
(小中学校の適正規模・適正配置検討のため、保育所・小学校に通う子どもの保護者・市民にアンケートを実施)
- トイレ洋式化の推進【新】…………… 3,626万円(教)
- 学校司書の増員【新】…………… 1,744万円(教)
(学校司書を2人増員し、7人体制とします)
- 国民文化祭の開催準備【新】…………… 82万円(学)
(3年度に開催される「紀の国わかやま文化祭2021」に向けた準備を開始します)
- 春林軒館内展示物のリニューアル【新】… 1,096万円(学)

Pick up! 子育てしやすい環境を整備

- 子育て世代が集う公園整備【新】…………… 7,300万円(都)
 - 学童保育施設の整備【新】…………… 1億734万円(こ)
- 市民意識調査で整備の要望が多く寄せられていた、大型遊具を設置した公園を市民公園に整備します。また、児童数が増加傾向にある田中小学校の学童保育(太陽の子)の建て替えを実施し、受入定員を拡大します。

3 産業・交流 (交流と活気が生まれるまち)

- 新規就農者受入体制の整備【新】…………… 976万円(振)
(就農を希望する移住者の受入体制を3年で整備し、受入組織の整備と研修カリキュラムを策定します)
- 買い物支援の取組【新】…………… 46万円(商)
(配達・宅配や買い物代行、移動販売などの買い物支援などを実施している市内業者の情報を提供します)
- 企業の人材確保を支援【新】…………… 66万円(商)
- インバウンド周遊化観光コンテンツの開発【新】…………… 260万円(観)
- ベトナム・クアンナム省との交流【新】… 205万円(地)
(蓮を通じた文化交流や農業、人材育成分野で協力)

Pick up! 地域のおいしいを発信

- 農産物直売所の整備【新】…………… 2億550万円(振)
- グリーンツーリズムの取組を支援【新】…………… 597万円(振)
- 規格外品を活用した取組【新】… 137万円(商)

道の駅・青洲の里に農産物直売所を整備します。また、めっけもん広場の北東部にJA紀の里が開設する、いちご観光農園・交流施設の整備費を補助。今後、市内で採れた規格外品のフルーツを活用するための取組を推進します。

4 都市基盤・生活環境 (快適で環境と調和するまち)

- 空き家対策・利活用の推進【新】…………… 505万円(地)
- 京奈和関空連絡道路の整備促進 …… 215万円(道)
- 橋りょう修繕の実施 …… 1億8,404万円(道)
- 道路区画線・グリーンベルトの整備【新】…………… 2,199万円(道)
(小中学校の半径約300mで、歩道が未整備の道路路側帯を緑色に着色し、通学時の安全性を高めます)
- 下水道全体計画の見直し…………… 1,310万円(下)
(用途地域指定を踏まえた、全体計画の見直しを実施)
- 水道の配水管の更新…………… 3億8,731万円(水)

Pick up! 公共交通ネットワークの充実

- 定時定路線型乗合タクシーを導入【新】…………… 781万円(地)
 - 公共交通マップの作成【新】…………… 300万円(地)
- 地域公共交通網形成計画に基づき、利便性向上のため地域巡回バスのタイヤ改正を10月に実施。桃山鞆淵コースと細野貴志川コースの一部で、定時定路線型乗合タクシーを試行運転します。また民間バス路線・紀の川コミュニティバス・地域巡回バスなどをひとつの地図に重ね、目的地への行き方や運行ダイヤが分かるマップを作成。

5 地域づくり・行政経営 (健全で自立したまち)

- 移住者向けのポータルサイトの作成【新】…………… 561万円(地)
- ポップアップショップ開催、マルシェへの出店【新】…………… 525万円(地)
(市の認知度向上・定住人口獲得のため、都内でフルーツ狩り体験、関西圏で市産農産物の対面販売を実施)
- 婚活ツアーの実施【新】…………… 89万円(地)
- フルーツ蛇口イベントの開催【新】…………… 40万円(地)
- 近畿大学・日本体育大学との連携 …… 246万円(地・ス)
- マイナンバーカードの取得促進…………… 457万円(企・市)
- I S M S 認証の取得【新】…………… 250万円(企)
(情報セキュリティ強化のため、国際標準基準であるI S M S 認証を県内自治体で初めて取得します)

Pick up! 人口減少対策と行政改革の推進

- 住宅取得奨励金制度の創設【新】…………… 4,585万円(地)
- 奨学金返還支援制度の創設【新】…………… 187万円(地)
- 鞆淵地区公共施設の再編【新】…………… 6,084万円(公)

人口減少対策として、40歳未満の住宅取得者に30万円を交付。条件により20万円を加算します。また、30歳未満の奨学金を返還している市民に返還額の1/2を助成。鞆淵出張所と診療所、消防器具庫を集約し、利便性向上と運営コストの削減を図ることで行政改革を推進します。



令和2年度集団検診の日程

【問い合わせ】健康推進課（Tel 77・2511）

●集団検診申込者には、各地区の検診日程（下記の表を参照）の約1か月前に受診票を送付します。
※受診票が届かない場合や紛失された場合などは、健康推進課まで連絡ください。

とき	ところ	午前 (受付8:30~10:30)	午後 (受付13:00~14:00)	地区
5月11日(月)	那賀保健福祉センター	特定・胃・肺・大腸・乳房・肝炎	—	那賀
5月12日(火)・13日(水)	那賀保健福祉センター	特定・胃・肺・大腸・乳房・肝炎	肺・大腸・乳房	那賀
5月14日(木)	那賀保健福祉センター	特定・胃・肺・大腸・乳房・肝炎	—	那賀
5月18日(月)	粉河ふるさとセンター	特定・胃・肺・大腸・乳房・肝炎	—	粉河
5月19日(火)・26日(火)	粉河ふるさとセンター	特定・胃・肺・大腸・乳房・肝炎	肺・大腸・乳房	粉河
5月27日(水)	粉河ふるさとセンター	特定・胃・肺・大腸・乳房・肝炎	—	粉河
5月28日(木)	粉河ふるさとセンター	特定・胃・肺・大腸・乳房・肝炎	肺・大腸・乳房	粉河
5月29日(金)	粉河ふるさとセンター	特定・胃・肺・大腸・乳房・肝炎	—	粉河
6月11日(木)	鞆淵出張所	特定・胃・肺・大腸・乳房・肝炎	—	粉河
6月16日(火)	市民体育館	特定・胃・肺・大腸・乳房・肝炎	肺・大腸・乳房	打田
6月17日(水)	市民体育館	特定・胃・肺・大腸・乳房・肝炎	—	打田
6月18日(木)	市民体育館	特定・胃・肺・大腸・乳房・肝炎	肺・大腸・乳房	打田
6月19日(金)・22日(月)	市民体育館	特定・胃・肺・大腸・乳房・肝炎	—	打田
6月23日(火)・24日(水)	市民体育館	特定・胃・肺・大腸・乳房・肝炎	肺・大腸・乳房	打田
8月17日(月)	桃山保健福祉センター	特定・胃・肺・大腸・乳房・肝炎	—	桃山
8月18日(火)・19日(水)	桃山保健福祉センター	特定・胃・肺・大腸・乳房・肝炎	肺・大腸・乳房	桃山
8月20日(木)	桃山保健福祉センター	特定・胃・肺・大腸・乳房・肝炎	—	桃山
9月1日(火)	貴志川生涯学習センター	特定・胃・肺・大腸・乳房・肝炎	—	貴志川
9月2日(水)・3日(木)	貴志川生涯学習センター	特定・胃・肺・大腸・乳房・肝炎	肺・大腸・乳房	貴志川
9月4日(金)	貴志川生涯学習センター	特定・胃・肺・大腸・乳房・肝炎	—	貴志川
9月8日(火)・9日(水)・10日(木)	貴志川生涯学習センター	特定・胃・肺・大腸・乳房・肝炎	肺・大腸・乳房	貴志川
9月11日(金)	貴志川生涯学習センター	特定・胃・肺・大腸・乳房・肝炎	—	貴志川

●個別検診の受診方法…受診希望の医療機関に直接申し込みください。受診方法は、令和2年度集団検診申込票に同封の「保存版 紀の川市各種検診のお知らせ」を確認ください。
※各種検診は、集団検診か個別検診のどちらかを同一年度内に1回限り、無料で受診することができます。2回目以降の受診は、検診費用を全額自己負担で支払うこととなりますので、ご注意ください。

風しんを予防しましょう

妊婦が風しんに感染すると、胎児が白内障、先天性心疾患、難聴などを主な症状とする「先天性風しん症候群」にかかるおそれがあります。妊婦とその子どもを風しんから守るため、緊急対策として風しん予防接種費用の助成（1人につき1回限り）を実施します。
また、風しんの予防接種を公的に受ける機会がなかった人に、風しん抗体検査と定期予防接種の無料クーポン券を送付します。

●風しん予防接種費用の助成

- 接種費用助成期間…3年3月31日(水)までの接種分
- 接種対象者…市内に住所を有する、次のいずれかの人
 - ① 19歳以上50歳未満の妊娠を希望する女性
 - ② 妊婦の夫（児の父親）

※妊娠中は接種できません。また、接種後2か月は避妊が必要です。

●風しん抗体検査と定期予防接種の無料クーポン券

- 送付対象者…市内に住所を有する人で、昭和37年4月2日～47年4月1日生まれの男性と、昭和47年4月2日～54年4月1日生まれの男性で昨年度風しん抗体検査（定期予防接種）を受けていない人
- ※4月初旬に送付します。
- 接種期間…3年2月28日(日)まで
- ※くわしくは健康推進課にお問い合わせください。

【問い合わせ】健康推進課（Tel 77・2511 本庁1階）

休日歯科当番（診療時間：午前10時～午後4時）

受診の際は電話などで確認の上、来院ください。
電話が通じないときは、那賀消防組合（Tel 61・1791）へ確認ください。
年間当番表（地図リンク）は市ホームページで確認できます。

4/5 (日)	はぎはら歯科 (Tel 64・8850)
12 (日)	佐野歯科医院 (Tel 77・0170)
19 (日)	水崎歯科医院 (Tel 62・9898)
26 (日)	谷口歯科医院 (Tel 75・4467)
29 (水)	青木歯科医院 (Tel 61・0889)
5/3 (日)	北村歯科医院 (Tel 64・2194)
4 (月)	中前歯科医院 (Tel 63・1771)
5 (火)	中西歯科医院 (Tel 78・2233)
6 (水)	吉村歯科医院 (Tel 64・8111)

健康

けんこう

重要なお知らせ

広報紙に掲載のイベントは、今後の状況により中止や延期となる場合があります。最新情報は、市ホームページを確認ください。

相談窓口・休日夜間の電話案内

新型コロナウイルス感染症相談窓口

県庁健康推進課（24時間）
Tel 073・441・2170 / Fax 073・431・1010
岩出保健所（午前9時～午後5時45分）
Tel 61・0020 / Fax 61・0013

緊急時の医療機関案内（24時間）

Tel 073・426・1199 県救急医療情報センター
Tel 61・1791 那賀消防組合

休日に受診できる医療機関

Tel 77・6410 那賀休日急患診療所
日曜・祝日・年末年始の午前9時～午後5時

夜間の小児医療電話相談

子どもが急病になり、朝まで様子を見ても大丈夫なのか判断に迷ったとき
Tel # 8000 または Tel 073・431・8000
平日は午後7時～翌午前9時
土・日・祝日は午前9時～翌午前9時

夜間・休日に受診できる小児科

Tel 073・425・8181 小児救急医療ネットワーク
平日夜間は午後8時～翌午前6時
土・日・祝日の夜間は午後7時～翌午前6時
休日昼間は午前10時～正午、午後1時～5時

県内の医療機関情報

わかやま医療情報ネット

検索

5月の母子保健

※対象児には、個別通知します
※会場はすべて本庁南別館です

- 4か月児健康診査
令和2年1月生まれ対象
5月13日(水)・20日(水)の午後
受付は午後1時～1時30分
- 7か月児健康診査
令和元年10月生まれ対象
5月12日(火)・19日(火)の午後
受付は午後1時～1時30分
- 1歳児健康相談
令和元年5月生まれ対象
5月19日(火)の午前
受付は午前9時～9時30分
- 1歳8か月児健康診査
平成30年8月生まれ対象
5月15日(金)・22日(金)の午後
受付は午後1時～1時30分
- 2歳6か月児健康相談
平成29年10月生まれ対象
5月15日(金)・22日(金)の午前
受付は午前9時～9時30分
- 3歳8か月児健康診査
平成28年8月生まれ対象
5月14日(木)・21日(木)の午後
受付は午後1時～1時30分

【問い合わせ】
こども課 (Tel 77・2511 本庁2階)

福祉タクシー・自動車燃料費助成の受付開始

- 対象者…4月1日現在で市内に居住し、次のいずれかに該当する人
①身体障害者手帳1級または2級／②療育手帳A1またはA2／③精神障害者保健福祉手帳1級または2級
- 支給量…福祉タクシーか燃料費利用券のいずれかを選択できます。
①福祉タクシー利用券…利用1回につき、福祉タクシーの基本料金(距離制運賃の初乗運賃)分を1枚とし20枚分
②燃料費利用券…4リットル券10枚分(ただし、原動機付自転車を含む自動二輪の場合は、1リットル券40枚分)
- 有効期限…①②とも3年3月31日まで
※発行後の券種変更や再発行はできません。
- 申請に必要なもの…認印、上記の手帳
※燃料費利用券の場合は、本人または介護者の免許証
- 申し込み…4月13日(月)から6月30日(火)までに、障害福祉課、各支所・出張所へ申し込みください。
【問い合わせ】障害福祉課 (Tel 77・2511 / Fax79・3926 本庁2階)

手話奉仕員養成講座【ステップアップ編】

- 対象…次のいずれかに該当する人
①市内在住または在勤の人で、手話奉仕員養成講座基礎課程を修了し、手話通訳者養成講座を一度も受講していない人
②聴覚障害のある人と関わりがあり、手話での日常会話が可能の人
※要問い合わせ
- 開催期間…5月14日(木)～3年2月18日(木)の第2木曜日 午後2時～3時30分※8月と2月は第3木曜日
- ところ…打田生涯学習センター
- 内容…手話奉仕員養成テキスト『手話で学ぼう手話で話そう』を使った復習や、聴覚障害のある人と関わりながら実用的な手話技術を習得します。
- 講師…和歌山県聴覚障害者協会会員・市職員ほか
- 定員…25人
- 申し込み…障害福祉課、各支所・出張所に設置の申込用紙に必要事項を記入の上、申し込みください。
- 受付期間…4月6日(月)～17日(金)
- 【問い合わせ】障害福祉課 (Tel 77・2511 / Fax79・3926)

粉河地区民生委員の交代

- 粉河地区の民生委員児童委員が交代になりました。
- 委員名…後藤智子
- 担当地区…藤井・猪垣・藤井新町
- 【問い合わせ】社会福祉課 (Tel 77・2511 本庁2階)

高齢者肺炎球菌ワクチンの予防接種

高齢者の肺炎球菌感染症の予防接種費用の一部助成を行います。対象の人には、4月下旬に個別通知をしますので、接種を希望する場合は、通知書などをよく読んで受けてください。
予防接種法施行規則により、助成は生涯1回のみです。すでに助成を受けたことがある人や、肺炎球菌ワクチンの任意接種を受けたことがある人は対象外です。

- 対象者…①今年度下記各年齢となる人
 - ・65歳(昭和30年4月2日生～昭和31年4月1日生)
 - ・70歳(昭和25年4月2日生～昭和26年4月1日生)
 - ・75歳(昭和20年4月2日生～昭和21年4月1日生)
 - ・80歳(昭和15年4月2日生～昭和16年4月1日生)
 - ・85歳(昭和10年4月2日生～昭和11年4月1日生)
 - ・90歳(昭和5年4月2日生～昭和6年4月1日生)
 - ・95歳(大正14年4月2日生～大正15年4月1日生)
 - ・100歳(大正9年4月2日生～大正10年4月1日生)
- ②60歳から65歳未満で、心臓、じん臓または呼吸器の機能に日常生活が極度に制限される程度の障害がある人や、ヒト免疫不全ウイルスにより、免疫機能に日常生活がほとんど不可能な程度の障害がある人
- 接種期間…3年3月31日(水)まで
- 接種費用…自己負担3,000円(生活保護を受けている人は無料)
- 接種方法…予防接種協力医療機関に事前予約し、予診票と医療保険の被保険者証または生活保護傷病届の証明書を持参して接種
※上記①の生年月日は今年度の対象者を示すもので、各年度により対象者の生年月日は異なります。
※自ら希望する場合のみ接種を行うもので、強制ではありません。
【問い合わせ】健康推進課 (Tel 77・2511)

小・中学校の就学援助制度

紀の川市に住所のある児童・生徒が、経済的な理由により、公立の小・中学校への就学が困難なときは、保護者に学校給食費や学用品費など、学校で学習するために必要な費用の一部を援助する制度があります。
申請書は小・中学校を通じて4月中旬に配布しますので、就学援助を希望する人は、申請書に必要な書類を添えて学校へ提出してください。くわしくは、各小・中学校または教育総務課へお問い合わせください。
【問い合わせ】教育総務課 (Tel 77・2511 本庁4階)

健康 子育て 福祉

けんこう
こそだて
ふくし

那賀いきいきサロンを開催

がん患者やその家族を対象にした交流の場です。聞くだけ、話すだけでも気持ちが軽くなることもあります。那賀病院のスタッフも参加していますので、気軽に参加ください。
■ とき…毎月第2・4水曜日 午後2時15分～4時(祝日、12月23日は除く。)
※毎月第2水曜日は、がんサロン勉強会も実施
■ ところ…公立那賀病院北別館地下1階 研修室
【問い合わせ】
公立那賀病院がん相談支援センター (Tel 78・2340)
メールアドレス：medical-sw@nagahp.jp

5月から始まります！ 「赤ちゃん広場・子育て教室」



子育て中の保護者が、親子で一緒に楽しい活動をする「赤ちゃん広場・子育て教室」を開催します。参加するには、申し込みが必要です。くわしくは各支援センターへ問い合わせください。

●赤ちゃん広場…子育ての悩みや育児の情報交換、友達づくりの交流の場です。赤ちゃんの月齢に合ったふれあい遊びの紹介や絵本の読み聞かせ、育児相談などをします。

●子育て教室…1歳児・2歳児の親子を対象にした「遊びの教室」を開催しています。親子のふれあい遊びやリズム遊び、製作、絵本の読み聞かせなどの楽しい活動を通し、子どもや保護者同士の交流をします。

■赤ちゃん広場（平成31年4月2日以降生まれ）

□ねんね組（9か月以下）

5月11日（月）粉河・那賀地区 名手保育園

5月28日（木）桃山・貴志川地区 安楽川保育園

5月29日（金）打田地区 レイモンド子育て支援センター

□たち組（10か月以上）

5月11日（月）粉河・那賀地区 名手保育園

5月28日（木）打田地区 レイモンド子育て支援センター

5月29日（金）桃山・貴志川地区 安楽川保育園

※時間は午前10時15分～11時30分です。（受付は10時～）

■子育て教室

□1歳児（平成30年4月2日～31年4月1日生まれ）

5月14日（木）打田地区 レイモンド子育て支援センター

粉河・那賀地区 粉河ふるさとセンター

桃山・貴志川地区 安楽川保育園

□2歳児（平成29年4月2日～30年4月1日生まれ）

5月15日（金）打田地区 レイモンド子育て支援センター

粉河・那賀地区 粉河ふるさとセンター

桃山・貴志川地区 安楽川保育園

※時間は午前9時45分～11時30分です。（受付は9時30分～）

※中止の場合は、メール配信サービス（info.kinokawa-city@raidn2.ktaiwork.jp）に空メールを送って登録）でお知らせします。

【問い合わせ】

那賀子育て支援センター（Tel 75・2331 名手保育園内）

桃山子育て支援センター（Tel 66・0404 安楽川保育園内）

レイモンド子育て支援センター（Tel 79・7228）

こども課（Tel 77・2511）

生活困窮者自立支援制度

「仕事を辞めたので家賃の支払いに困っている」、「収入が不安定で生活に困っている」など、仕事や住まいについて悩みを抱えた人を支援するための制度です。

暮らしに悩みのある人は、一人で悩まず、問い合わせください。

【問い合わせ】社会福祉課（Tel 77・2511）

子どもに関する手当

●児童手当

中学校修了前の児童を養育している人に支給される手当です。ただし、所得制限などの条件があります。（所得制限限度額以上の場合は、特例給付となります）

新たに支給資格が生じた場合や支給対象児童が増減した場合は、届出が必要です。支給資格が生じた日の翌日から15日以内に届け出てください。

■支給金額（月額）

区分	支給金額
3歳未満（一律）	15,000円
3歳から小学校修了前（第1子・第2子）	10,000円
3歳から小学校修了前（第3子以降）	15,000円
中学生（一律）	10,000円
特例給付（一律）	5,000円

【問い合わせ】こども課（Tel 77・2511）

●児童扶養手当 ※2年4月から手当額が改定されています

18歳（一定の障害がある場合は20歳未満）に達する日以降の最初の3月31日までの児童を養育しているひとり親家庭や、父または母が一定の障害にある家庭に支給される手当です。所得制限などの条件があります。

■支給金額（月額）

●第1子

全部支給…43,160円

一部支給…10,180円～43,150円

●第2子加算額

全部支給…10,190円

一部支給…5,100円～10,180円

●第3子以降加算額

全部支給…6,110円

一部支給…3,060円～6,100円

※所得状況や扶養人数によって変動します。

【問い合わせ】こども課（Tel 77・2511）

●特別児童扶養手当

20歳未満で身体や知的または精神に一定の障害、または長期安静が必要な病状にある児童を、在宅で養育している保護者に支給される手当です。所得や障害の程度による制限があります。

■支給金額（月額）

1級…52,500円 2級…34,970円

●障害児福祉手当

精神または身体に重度の障害を有するため、日常生活において常時の介護を必要とする状態にある在宅の20歳未満の人に支給される手当です。

■支給金額（月額）14,880円

●特別障害者手当

精神または身体に重度の障害を有するため、日常生活において常時の介護を必要とする状態にある在宅の20歳以上の人に支給される手当です。

■支給金額（月額）27,350円

●経過的福祉手当

昭和61年3月31日において20歳以上であり従来の福祉手当の受給者であった重度障害者のうち、特別障害者手当の支給要件に該当せず、基礎年金も支給されない人に支給される手当です。

■支給金額（月額）14,880円

【問い合わせ】障害福祉課（Tel 77・2511）

子育てイベントを開催

ニチイキッズきのかわ保育園では、親子（0歳児～2歳児）を対象に子育てイベントを開催します。気軽に参加ください。

■とき…

①4月15日（水）／②25日（土）／③5月13日（水）／④29日（金）

①④…午前10時～45分、②③…午前10時～11時

■ところ…ニチイキッズきのかわ保育園

■内容…

①おむつケーキ作り／②青空ふれあい遊び／③離乳食試食会・相談会／④バルーンアート

【申し込み・問い合わせ】

ニチイキッズきのかわ保育園（Tel 78・1480）

気軽なつどい場

参加希望の人は事前に問い合わせください。

☺ カフェほほえみの和

- とき…4月2日(木) 午後1時～3時
- ところ…社会福祉協議会粉河支所1階(粉河2513番地1)

【問い合わせ】
社会福祉協議会粉河支所 (Tel 73・8863)
／高齢介護課 (Tel 77・2511)

☺ わがらカフェ

- とき…4月16日(木) 午後1時30分～
- ところ…和我楽の家(上野299番地1)
- 参加費…100円
- イベント…歌声喫茶

【問い合わせ】
和我楽の家 (Tel 090・8167・1786) ／高齢介護課 (Tel 77・2511)

☺ いこいカフェ

- とき…4月16日(木)
午後1時30分～3時30分
- ところ…貴志川聖アンナの家(貴志川町上野山302番地1)
- 参加費…200円(飲み物、茶菓子代)
- イベント…エクササイズ・カラオケ

【問い合わせ】
貴志川聖アンナの家 (Tel 64・7460) ／高齢介護課 (Tel 77・2511)

☺ 名手ひろば

- とき…4月17日(金)
午後2時30分～4時30分
- ところ…名手病院 わかばホール(名手市場294番地1)
- イベント…「認知症予防」のお話

【問い合わせ】
名手病院 (Tel 75・5252) ／高齢介護課 (Tel 77・2511)

ピンシャン元気教室

「わかやまシニアエクササイズ」に基づいた筋力トレーニングを実施。週1回の教室に加え、自宅でもトレーニングを行います。

- とき…5月13日(水)～7月29日(水)の毎週水曜日(全12回)
午後1時30分～3時30分(受付1時～)

- ところ…那賀総合センター
- 対象…市内在住の介護認定を受けていない65歳以上の人
※かかりつけ医師に運動可否の確認をしてください。運動の可否確認をしていない場合や運動不可の場合は、参加できません。
※初めて参加する人を優先します。

- 定員…先着30人(※原則全12回参加可能な人)
- 申し込み…4月13日(月)から17日(金)までに、電話で申し込み。
【申し込み・問い合わせ】高齢介護課 (Tel 77・2511 本庁2階)

介護予防教室

参加希望の人は事前に問い合わせください。

☺ いきいき元気塾 なが・こかわ

- とき…4月8日(水) 午後1時～3時
- ところ…那賀支所2階 多目的ホール
- テーマ…『フレイル予防のための栄養改善について』
- 【問い合わせ】栄寿苑 (Tel 75・6888) ／高齢介護課 (Tel 77・2511)

- とき…4月15日(水) 午後2時～4時
- ところ…粉河ふるさとセンター1階 小ホール
- テーマ…『とじこもり予防』
- 【問い合わせ】白水園 (Tel 73・2210) ／高齢介護課 (Tel 77・2511)

☺ はつらつくらぶ

- とき…4月16日(木) 午後1時～3時
- ところ…本庁5階 501会議室
- テーマ…『キックボクシング・みんなでわいわいクイズ』
- 【問い合わせ】打田友愛デイサービスセンター (Tel 77・1881) ／高齢介護課 (Tel 77・2511)

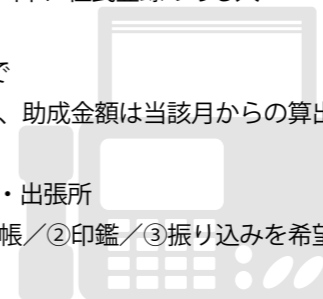
☺ しゃきつと教室

- とき…4月15日(水) 午後1時～3時
- ところ…桃山支所3階
- テーマ…『知っ得・腰痛・膝痛予防について』※体力測定も実施
- 【問い合わせ】デイサービスセンターももの里 (Tel 66・3741) ／高齢介護課 (Tel 77・2511)

～重度の身体障害のある人～ ファックス機の使用経費を助成します

重度の聴覚障害のある人で、コミュニケーションや緊急連絡などの手段としてファックス機を使用している場合に、ファックス使用経費の一部を助成します。

- 対象者…次の①②に該当する人
- ①聴覚障害で身体障害者手帳1・2級の交付を受けていて、自宅にファックス機を設置している人(ファックスの送受信の確認が必要です)
- ②4月1日現在で、1年以上紀の川市に住民登録のある人
- 助成金額…月額500円
- 受付期間…4月30日(木)まで
- ※期間経過後の申請もできますが、助成金額は当該月からの算出となります。
- 受付場所…障害福祉課、各支所・出張所
- 持参するもの…①身体障害者手帳／②印鑑／③振り込みを希望する金融機関の通帳
- ※受付場所に設置している申請用紙に、必要事項を記入し、申請してください。
- 【問い合わせ】障害福祉課 (Tel 77・2511 / Fax79・3926)



第11回特別弔慰金の請求受付を開始

- 戦後75周年に当たり、第11回特別弔慰金を支給します。
- 支給対象者…戦没者などの死亡当時の遺族で、令和2年4月1日(基準日)に恩給や遺族年金などを受けている遺族がいない場合、弔慰金の受給権者・戦没者の子・兄弟姉妹などで順位の優先する遺族1人
- 支給内容…額面25万円の5年償還の記名国債
- 請求期間…4月1日(水)～5年3月31日(金)
- 請求方法…社会福祉課、各支所・出張所に設置の書類で請求
- 【問い合わせ】社会福祉課 (Tel 77・2511)

老人医療費の助成制度

- 67～69歳の人で、家族全員が市民税非課税である世帯(前年の収入金額が1人世帯100万円、2人世帯140万円など収入制限や扶養・資産要件などあり)を対象に、保険診療分の自己負担分3割のうち、1割を助成します。くわしくは問い合わせください。
- 【問い合わせ】国保年金課 (Tel 77・2511 本庁1階)

●脳ドックの検診助成事業

国民健康保険加入者または、後期高齢者医療加入者が対象です。

■対象：

- 国民健康保険加入者：紀の川市の国民健康保険に加入し、令和2年4月1日時点で30歳以上の、国保税を滞納していない人
- 後期高齢者医療加入者：申請時に紀の川市に住所を有し、和歌山県後期高齢者医療に加入し、保険料を滞納していない人

機関で合計30人

■自己負担額：①～③10,000円／④5,000円

■注意事項：

- ※体内に金属が入っている人はMRA・MRIなどの検査を受検できません。申し込みできません。
- ※①～③は、脳ドックの検診に特定健診の検査内容が含まれていません。重複して受診した場合、特定健診の費用は自己負担となります。
- ※④には、特定健診が含まれていないため、40～74歳の人は紀の川市特定健診を併せて申し込みください。

申し込みの宛先と記載内容

〒649-6492(住所の記入は不要)
紀の川市 国保年金課 保健事業班 へ

- 保険証の記号・番号
- 郵便番号
- 住所
- 受検希望者氏名(フリガナ)
- 生年月日・満年齢
- 性別
- 連絡のつく電話番号
- 希望する医療機関を1つ選んで記載(日赤和歌山/成人病センター/向陽病院/貴志川リハビリテーション病院)
- 希望した医療機関で落選した場合、A・Bのどちらかを選んで記載(A)希望の医療機関以外は受検しない(B)その他の医療機関でも受検したい。※ただし、医療機関を選ぶことはできません。
- 過去年度に、紀の川市脳ドック助成事業で受検したことの有無

※すべて記入ください。記載もれがあると無効となります。
※申し込みは受検希望者1人につき1枚が必要です。
※同一人が複数応募しても1枚のみ有効とします。
※申込書に記載した以外の人が受検することはできません。

- ①日本赤十字社和歌山医療センター／3年3月末日まで
- ②和歌山市医師会成人病センター／3年3月末日まで
- ③医療法人西村会向陽病院／3年3月末日まで(金のみ)
- ④貴志川リハビリテーション病院／3年3月末日まで(土のみ)

■定員(国民健康保険加入者)：

- ①200人／②100人／③40人／④40人

※後期高齢者医療加入者は4医療

■申込期間：4月9日(木)まで(必着)

■申込方法：次の①、②のいずれかの方法で申し込みください。電話での申し込みは受け付けません。

① 右下の記載内容を参考に、はが

きまたは封書で国保年金課へ郵送
●国保年金課、各支所・出張所の窓口にて備えている申込書に記入し、直接窓口で申し込み

※申込受付の時点で、市が検査結果などの個人情報や医療機関から提供を受けること、国保税や保険料の収納状況を調査することに同意したものとみなします。

■受検者の決定：受検希望者が多数の場合、当該助成事業を利用したことの少ない人を優先した後、定員までの人数を抽選で決定します。

5月中旬に結果を全員に通知します。承認された人は希望した医療機関にすみやかに受検予約してください。承認通知書は受検の際に必要ですので大切に保管ください。

●高齢者のための福祉サービス

【問い合わせ】高齢介護課(TEL77・2511 本庁2階)

高齢者福祉サービス

☎高齢介護課(TEL77・2511)

高齢者の暮らしを支えるため、様々な福祉サービスがあります。サービスの対象は、おおむね65歳以上の高齢者ですが、種類によっても異なります。くわしくは、地域包括支援センターやケアマネジャー、高齢介護課などへ相談ください。

●生活支援

(自己負担など)

- 高齢者見守り事業(高齢者の単身世帯や高齢者のみの世帯など) …… 週3回まで無料(食事代実費)
- 外出支援(要介護4・5の人の医療機関送迎) …… 週1回まで1回当たり200円か500円(駐車料実費)
- 生活支援ハウス利用(自立した60歳以上で家族の支援がない人) …… 収入に応じた負担
- 養護老人ホーム入所(65歳以上の生活困窮者などで在宅生活が困難な人) …… 収入に応じた負担

●日常生活用具などの支給や貸与

(自己負担など)

- 緊急通報システムの利用(高齢者世帯や重度身体障害者など) …… 所得税課税世帯は月額1,000円(税別)
- 老人日常生活用具の給付など(寝たきりや単身低所得者など)
- 老人日常生活用具 → 電磁調理器、火災警報器など …… 収入に応じた負担
- 徘徊高齢者位置探索サービス(要介護・要支援の認定を受けている徘徊高齢者を在宅介護する家族にGPS端末機を貸与) …… 無料

●助成

- 紙おむつ購入助成券給付(要介護認定を受け、おむつを使用している所得税非課税世帯) …… 要介護1～2 …… 月額2,500円／要介護3～5 …… 月額4,600円
- 高齢者居宅改修費補助(要介護・要支援認定を受けている一定の低所得世帯) …… 別に定める金額を助成
- 家族介護慰労金(要介護4・5の人を常時在宅介護している住民税非課税世帯の家族) …… 別に定める金額を支給
- 高齢者訪問理容サービス(要介護3以上の在宅者に理容師を派遣) …… 1回2,000円(年4回まで)

●その他のサービス

- 長寿祝…毎年、9月1日現在において6か月以上市内に住所を有する満88歳の人および男女それぞれ最高齢の人。満100歳の人には誕生日に祝金を支給 ※いずれも申請は不要
- 災害時要援護者登録…要介護3以上の人や1人暮らしで避難することに不安がある人などを対象に、災害時の避難支援のための名簿を作成
- 徘徊高齢者早期発見ネットワーク登録…徘徊高齢者を事前に登録し、行方不明になったときに早期発見するため、協力事業所などへFaxや電子メールで特徴などを一斉配信し情報提供を依頼
- 救急情報キット配布…本人の身体状況や関係者の連絡先などの情報を集約し、迅速に医療従事者や関係者に伝達できるようキットを配布

【問い合わせ】国保年金課(TEL77・2511 本庁1階)

●軽自動車税(種別割)の減免(6月1日月まで)

【問い合わせ】税務課(TEL 77・2511 本庁1階)

軽自動車税(種別割)を減免(免除)する制度があります。

対象になるのは、身体障害者手帳・戦傷病者手帳・療育手帳・精神障害者保健福祉手帳の交付を受けている人が所有し、生活手段として使用している軽自動車です。減免の対象となる障害の区分、程度などは下表のとおりです。

減免申請に必要な書類など

- 身体障害者等本人が運転する場合
- ①減免申請書 ②印鑑 ③身体障害者手帳等(原本) ④運転免許証(写真が鮮明な両面コピーでも可)
- ⑤自動車車検証(コピーでも可)
- ⑥所有者(納税義務者)のマイナンバーが確認できる書類
- 身体障害者等と生計を一にする人が運転する場合 ①～⑥に加えて、誓約書

障害の区分	障害の程度	
	●身体障害者等本人が運転する場合	●身体障害者等と生計を一にする人が運転する場合 ●身体障害者等のみで構成される世帯の身体障害者等を、常時介護する人が運転する場合(世帯構成員も下記等級に該当する場合に限る)
視覚障害	1級～3級・4級の1(両眼の視力の和が0.09以上0.12以下)	1級～3級・4級の1(両眼の視力の和が0.09以上0.12以下)
聴覚障害	2級・3級	2級・3級
平衡機能障害	3級	3級
音声機能障害	3級(喉頭摘出による音声機能障害がある場合に限る)	該当なし
上肢不自由	1級・2級	1級・2級の1(両上肢機能の著しい障害) 2級の2(両上肢のすべての指を欠くもの)
下肢不自由	1級～6級	1級～3級
体幹不自由	1級～3級・5級	1級～3級
乳幼児期以前の非進行性脳病変による運動機能障害	上肢機能	1級・2級
	移動機能	1級～6級
心臓・じん臓・呼吸器・ぼうこうまたは直腸・小腸機能障害	1級・3級	1級・3級
肝臓機能障害・ヒト免疫不全ウイルスによる免疫機能障害	1級～3級	1級～3級
視覚障害・聴覚障害・平衡機能障害	特別項症～第4項症	特別項症～第4項症
音声機能障害	特別項症～第2項症(喉頭摘出による音声機能障害がある場合に限る)	該当なし
上肢不自由	特別項症～第3項症	特別項症～第3項症
下肢不自由	特別項症～第6項症・第1款症～第3款症 ※戦傷病者手帳の旧第3款症は対象外	特別項症～第3項症
体幹不自由	特別項症～第3項症	特別項症～第4項症
心臓・じん臓・呼吸器・ぼうこうまたは直腸・小腸・肝臓機能障害	特別項症～第3項症	特別項症～第3項症
療育手帳	重度(A)	重度(A)
精神障害者保健福祉手帳	1級	1級
使用目的	特に問いません	もっぱら身体障害者等の通学・通院・通所・通勤(生業)のために継続的に運転する自動車。なお、「もっぱら」とは、7割程度以上、身体障害者などのために、身体障害者などが同乗して使用していることをいいます。

■身体障害者等のみで構成される世帯の身体障害者などを常時介護する人が運転する場合 ①～⑥に加えて、常時介護証明書

【各手帳に関する問い合わせ】
▼身体障害者手帳・療育手帳・精神障害者保健福祉手帳↓市役所

【問い合わせ】国保年金課(TEL 77・2511 本庁1階)
▼戦傷病者手帳↓和歌山県庁福祉保健総務課※戦傷病者手帳の旧第3款症は対象外
※減免できる自動車(普通自動車)

●後期高齢者医療に関すること

【問い合わせ】国保年金課(TEL 77・2511 本庁1階)

後期高齢者医療医科・歯科健康診査のご案内

対象者には、5月下旬に受診券を直接送付します。生活習慣病の早期発見のため、健康診査を受けましょう。

■実施期間…6月1日(月)～3年2月28日(日)

■実施場所…受診券に同封する一覧表に記載された医療機関

◎医科健康診査

■検査項目

- ▶全員に実施する項目
問診、計測(身長、体重、BMI、血圧)、診察(身体診察)、血液検査(脂質、肝機能、糖代謝)、尿検査(糖、蛋白)、血清クレアチニン検査
- ▶医師が必要と判断した人に追加で実施する項目
貧血検査(血色素量、赤血球数、ヘマトクリット値)、心電図検査、眼底検査

■自己負担…無料

- ◎すでに同様の検査を受けている人は、受診の必要はありません。
- ◎生活習慣病の治療などで定期的に医療機関を受診している人は、主治医に相談ください。

◎歯科健康診査

■対象者

2年3月末時点で、75歳・80歳・85歳・90歳以上の人

■検査項目

問診、口腔診断(歯の状態・歯周組織の状況・口腔衛生状況・噛み合わせ・口腔乾燥・粘膜の異常)、口腔機能検査(噛む能力・舌機能・嚥下(飲み込み)機能)

■自己負担…無料

【問い合わせ】

和歌山県後期高齢者医療広域連合(TEL 073・428・6688)
国保年金課(TEL 77・2511 本庁1階)

公共交通を利用しよう！



～利用者が安心して乗車できるように～

紀の川市地域巡回バスの貴志川路線を運行する有田交通では、安全運行のため様々な取り組みを実施しています。

■取り組み①…安全運行のためのドライバー教育

ドライバーには、法律で定められた研修のほか、年1回の安全運行に対する社内研修を実施するなど、安全運行のための教育に力を入れています。

また、終礼時にヒヤリ・ハット事例の報告を行い、事故が多い場所などの情報を社内で共有することで、ドライバーの心を締めなおし、安全運行につなげています。

■取り組み②…車内の消毒の徹底

有田交通では、お客様に安心して乗車してもらえるよう、車内の徹底した消毒を行っています。毎日、運行後には2種類の消毒液で車内を清掃。今後は消毒液を自社で製造し、さらなる衛生管理を進めていきます。



安心してご乗車いただける車両運行を行っています！

有田交通 観光部
課長 新谷安孝さん

～利用者に応じたサービスを提供するために～

タクシー車両を使用した予約型の公共交通である紀の川市デマンド型乗合タクシーの運行を担当する有交紀北では、利用者に応じたサービスを提供するため様々な取り組みを実施しています。

■取り組み①…介護ヘルパー資格取得を推奨

有交紀北では、介護ヘルパーの資格を持ったドライバーを積極的に採用しています。

現在、21人のドライバーのうち、16人が介護ヘルパーの資格を取得。利用者の乗り降りの補助や、荷物の持ち運びの補助など、きめ細やかなサービスを行っています。

また、女性ドライバーの比率が高く、男女問わず安心して働くことができるアットホームで風通しの良い社風が、利用者へのより良いサービスの提供につながっています。

■取り組み②…乗車しやすい車両の導入

有交紀北では、車イスのまま乗車が可能なタクシーを3台保有。利用者が乗車しやすい車両の充実を進め、利用者に応じたサービスの提供を行っています。

便利な乗合タクシー。
気軽に利用してください！



有交紀北
代表取締役 西脇正宜さん

【問い合わせ】

紀の川市地域公共交通活性化再生協議会事務局 (Tel. 77・2511 本庁3階 地域創生課内)

住宅の耐震化を補助します！！



いつ発生してもおかしくない大地震から命を守るためには、住宅の耐震化が重要です。市では、住宅の耐震化に対して補助を実施しています。

木造住宅耐震診断事業

- 内容…木造住宅の耐震診断士による耐震診断を無料実施
- 受付期間…4月21日(火)～12月25日(金)

住宅耐震改修事業費補助金

■非木造住宅の耐震診断費

- 内容…診断費の2/3(上限8.9万円)を補助
- 受付期間…4月21日(火)～11月30日(月)

■耐震補強設計費

- 内容…設計費の2/3(上限13.2万円)を補助
- 受付期間…4月21日(火)～7月31日(金)

■耐震改修工事費

- 内容…工事費の2/3(上限60万円)+工事費の11.5%(上限41.9万円)を補助 ※最大101.9万円
- 受付期間…4月21日(火)～7月31日(金)

■耐震補強設計と耐震改修工事の総合的な実施

- 内容…工事費の40%(上限50万円)+66.6万円を補助 ※最大116.6万円
- 受付期間…4月21日(火)～7月31日(金)

※上記の耐震補強設計費の補助を受けた場合は、申し込みできません。

■耐震ベッド・耐震シェルターの購入・設置費の補助

- 内容…購入設置費の2/3(上限26.6万円)を補助
- 受付期間…4月21日(火)～11月30日(月)

申し込み条件(次の①～⑧を満たすこと)

- ①市内の個人所有の一戸建て住宅・長屋・共同住宅(店舗などを兼ね備える場合は、延べ床面積の半分以上が居住用スペースであること)
※住宅の所有者・同居者以外が申し込む場合、所有者の同意が必要。長屋・共同住宅の場合、全ての入居者の同意が必要。
 - ②平成12年5月31日以前に着工された2階建て以下の在来軸組工法の木造住宅
 - ③昭和56年5月31日以前に着工された非木造住宅
 - ④延べ床面積が400㎡以下
 - ⑤申込者が市税を完納している
 - ⑥補強設計・工事の補助の場合、住宅耐震診断で、改修前の評点が木造は1.0未満、非木造は1s値0.6未満またはq値1.0未満(第1次診断法による場合は1s値が0.8未満)である
 - ⑦耐震ベッド・シェルターの補助の場合、木造住宅の1階への設置で、住宅耐震診断の評点が1.0未満である
 - ⑧3年3月5日(金)までに事業完了報告書を提出すること
- ※申込受付は先着順とし、予算に達し次第、締め切ります。
※補助金交付決定通知が届く前に設計業者・施工業者等と契約を行うと、補助が受けられなくなります。
※制度の改訂などにより、補助の内容や要件が変更される場合があります。

【申し込み・問い合わせ】

都市計画課 (Tel. 77・2511 本庁5階)

4月1日～市内の都市計画区域において
用途地域・特定用途制限地域を指定

安全で快適なまちづくりを進めるため、国道24号やJR打田駅、貴志川支所の周辺で、地域ごとに建物の用途を制限する用途地域の指定を行い、都市拠点として適切な土地利用の誘導を行います。

また、特定用途制限地域として、粉河・那賀・桃山の市街地では、農地などと一体になった自然環境の維持保全を図るための農住共生地区を指定。農地や山林が大部分を占める地域には、自然環境保全の観点から自然保全地区の指定を行います。
くわしくは、市ホームページを確認または、都市計画課へ問い合わせください。

用途地域の指定に当たり、紀の川農業振興地域を縮小(農用地は除外)しています。

【問い合わせ】

- 用途地域に関すること…都市計画課(Tel.77・2511 本庁5階)
- 農業振興地域に関すること…農林振興課(Tel.77・2511 本庁4階)

●●生活

浄化槽の適正な管理をしましょう

浄化槽は、定期的に維持管理をしないと本来の機能を十分に発揮できず、放流水質の悪化や悪臭発生などの原因になります。浄化槽の維持管理（保守点検、清掃、法定検査の3つ）は、浄化槽法により義務付けられていますので、必ず実施してください。

浄化槽設置整備事業補助金

合併処理浄化槽を設置する人に、予算の範囲内で補助金を交付します。

※下水道認可区域・農業集落排水区域を除きます。
■補助金額（左記に掲げる金額を限度額とする）

5人槽……33万2千円
 6～7人槽……41万4千円
 8～50人槽……54万8千円
 単独浄化槽から合併処理浄化槽に転換する場合の既存単独処理浄化槽の撤去費用補助……9万円限度

単独浄化槽または、汲み取り便槽から合併処理浄化槽に転換する場合の配管設備の工事費用補助……30万円限度

■受付期間……4月20日(月)～12月22日(火)
 ※先着順で、予算額に達した時点で終了

■申請受付場所……生活環境課、各支所※申請書類はホームページ(アドレスは上記)から取得できます。
■申請条件……4月1日から

翌年3月31日までに、**①**住宅または店舗付住宅に浄化槽を設置し、**②**設置場所に住民登録し、**③**浄化槽管理講習会を受講できる人

※ただし、次に当てはまる場合は申請できません。
 ◎建築基準法に基づく確認申請や浄化槽法に基づく届出を行わずに浄化槽を設置
 ◎店舗付住宅の住宅部分の延床面積が全体の1/2未満
 ◎販売または賃貸の目的で建築した浄化槽付住宅や共同住宅（居住を目的にその住宅を購入した人が申請する場合）は可

◎住宅を借りている人で賃借人の承諾が得られない
 ◎市町村税を滞納している
 ◎浄化槽の埋設時には、市の立ち会いが必要です。
 ※申請方法など、くわしくは問い合わせください。

【問い合わせ】生活環境課 (Tel 77・2511)

犬を飼っているみなさんへ

他人の土地や道路、公園などはトイレではありません。犬を散歩させる時には、必ず犬をリードでつなぎ、携帯した道具でフンを始末してください。

近隣の人たちからも理解が得られるよう、責任をもって飼育や散歩をしてください。

【問い合わせ】生活環境課 (Tel 77・2511)

メジロの捕獲は禁止

メジロの捕獲は、原則禁止です。ただし、すでに飼養登録されているメジロは、引き続き飼養できます。

また、野外で野鳥観察できない高齢者などは捕獲が許可される場合があります。

■捕獲許可……那賀振興局衛生環境課

■飼養登録……農林振興課

【問い合わせ】農林振興課 (Tel 77・2511 本庁4階)

●●案内

本人通知制度

本人通知制度は、住民票または戸籍謄本などを本人の代理人や第三者に交付したとき、事前に登録した人に交付した事実を通知する制度です。本人通知をすることにより、不正請求の早期発見、事実関係の早期究明が可能になります。事前の登録が必要です。

※住所変更など登録事項に変更が生じた場合や登録を廃止したい場合は、変更・廃止届を提出ください。

■申し込み……市民課、各支所・出張所に備え付けの申込書に必要事項を記入し、必要書類を持参の上、申し込み。市ホームページからもダウンロードできます。

■必要書類……本人確認書類(運転免許証、マイナンバーカード、パスポートなど)

■通知対象……住民票の写し

あき地の適正な管理をしましょう

あき地の所有者・占用者・管理者は、土地を適正に管理しましょう。

市では、周辺住民から苦情が寄せられた場合は、あき地の所有者・占用者・管理者に対して、適正管理についての指導や勧告などを行っています。

適正に管理されていない

植物性廃食用油を回収します

家庭から排出される植物性廃食用油を回収しています。排出の際は、回収BOXの周辺に油がこぼれないよう、容器のふたがきちんと閉まっているか、油が漏れていないかを必ず確認してください。

- 回収対象……天ぷら油、なたね油、大豆油、ごま油、コーン油、サラダ油など
- 回収場所……本庁・各支所または出張所の回収コーナー
- 回収日時……平日の午前8時45分～午後5時30分
- 排出方法……ペットボトルなどの容器に入れ、専用の回収BOXに入れてください。
- 回収できない油……ラードやバターなどの動物性油や、石油・機械油などの鉱物性油

※事業活動に伴って排出された油全般は、事業所自らの責任と負担により適正に処理してください。

【問い合わせ】生活環境課 (Tel 77・2511)

土地には雑草などが繁茂し、道や隣地への越境、病虫害、不法投棄、火災、犯罪、交通事故などが発生する原因になります。自主的かつ計画・定期的

に除草や刈取り後の草木の処分をするなど、周辺住民に迷惑をかけないように責任をもって土地を管理してください。

【問い合わせ】生活環境課 (Tel 77・2511)

始を除く。ただし、担当課の業務の都合で希望日に実施できない場合があります。

■対象……市内に在住・通勤・通学の10人以上のグループ
 ※会場の確保や参加者への連絡、当日の進行などは申請者側でお願いします。

※講座によっては、教材費、資料代などの実費を負担していただく場合があります。(講師費用は不要)

【問い合わせ】生涯学習課 (Tel 77・2511 / Fax 77・0917 本庁4階)

2年5月使用分(7月請求分)から水道料金が変わります

市の水道事業は人口減少による給水収益の減少が予想されている中で、老朽化した水道施設の更新事業や耐震化事業を推進していかなければなりません。

また、法律により独立採算制を原則とした経営を行わなければならないため、経費のほとんどを水道料金収入でまかなっています。このような状況において、現行料金

のままでは経営が困難となるため、水道料金を改定します。

改定後の水道料金表や算出方法は広報紀の川2月号または市ホームページを確認ください。

水道水は、24時間絶え間なく供給し続けているインフラサービスです。大切な水道施設を次の世代へ継承していくためにも、みなさんの理解と協力をお願いします。

【問い合わせ】水道総務課 (Tel 77・2511 本庁5階)

生涯学習出前講座

市民のみなさんの学習活動に役立てていただくため、学習会や集会に市職員などが講師として出向きます。開催条件など、くわしくは問い合わせください。

■申込方法……生涯学習課・各地区公民館・各支所に設置の申込書を、受講希望日の4週間前までに郵送またはFaxで提出ください。

■講座開催時間……午前9時～午後9時30分 ※年末

広告主を募集しています

あなたのお店を広報紀の川でPRしませんか(有料)

有料広告 くわしくは、広告主に問い合わせください。

●案内

のびのびパスポートの交付

子どもたちの健全な育成と教育環境のさらなる充実を目的に、神戸市とその近隣の市、淡路島、徳島市、岸和田市などの教育関連施設を無料で利用できる「のびのびパスポート」を交付します。

■対象：紀の川市立小中学校に通学している、または紀の川市に住居登録がある小学1年生～中学3年生
■市内の小中学校・中学校に通学している場合：各学校から配布します。
■市外の小学校・中学校(国立・県立・私立を含む)に通学している場合：教育総務課窓口で、4月8日(水)か

ら交付します。
※学生証や免許証などの本人が確認できるものを持参の上、必ず児童生徒本人または保護者が受け取りください。
【問い合わせ】教育総務課
(Tel 77・2511 本庁4階)

地籍調査の登記完了地域

地籍調査の成果に基づいた登記事務が完了しました。完了した地域の字名
●2月7日完了分
■竹房：奥山
●2月13日完了分
■下瀬：西谷
■桃山町中畑：隠谷、井手、峠谷
■桃山町峯：深山の一部
●2月19日完了分
■桃山町野田原：所垣内の一部

●税金

後期高齢者医療制度の保険料率などを改定

後期高齢者医療制度の保険料は、2年ごとに改定することになっています。令和2・3年度の保険料率が次のとおり決定しました。保険料は、均等割額と所得割額の合計額です。
※保険料の通知は、7月中旬に送付します。

●2月21日完了分
■桃山町野田原：鳥淵、所垣内の一部
●2月26日完了分
■桃山町野田原：長田、清水・浦向の一部
【問い合わせ】地籍調査課
(Tel 77・2511 本庁5階)

国民健康保険税の納付方法の変更(一部)

現在、国民健康保険税を特別徴収(年金からの天引き)で納付されている人で、2年度中に75歳になる人(昭和20年4月1日生～昭和21年3月31日生)は、誕生日以降、国民健康保険から後期高齢者医療保険制度に移行されるため、4月支給分の年金から特別徴収が中止となります。保険料が決定する6月から普通徴収(窓口納付または口座振替による納付)と

なり、納付方法が変わりますのでご注意ください。
【問い合わせ】国保年金課
(Tel 77・2511)

固定資産の内容を確認できます

2年度の土地・家屋価格等縦覧帳簿の縦覧と固定資産課税台帳(名寄帳)の閲覧ができます。
■土地・家屋価格等縦覧帳簿の縦覧：市内の土地・家屋の価格(評価額)などを記載したものです。税務課で、4月1日(水)～6月1日

地震防災に関する啓発標語を募集します

■対象者…中学生以上
■応募方法…はがき1枚に標語3点以内を記入し、郵便番号、住所、氏名(ふりがな)、年齢、電話番号を明記して那賀消防組合防災センターまで申し込み。
■応募締切…6月30日(火)消印有効

【申し込み・問い合わせ】
〒649-6215 岩出市中迫154
那賀消防組合防災センター
(Tel 61・7259)

～前回の最優秀作品～
「命の火 震災などに 消されるな」



(月)まで縦覧することができます。
自己が所有している土地や家屋の価格(評価額)を他と比較し、適正であるかどうかを確認できます。
■縦覧ができる人：市内に固定資産を所有している納税義務者(所有者)またはその代理人や納税管理人(代理人は委任状が必要です)。
窓口で来庁者の本人確認をします。本人であること証明できるもの(マイナンバーカードや運転免許証、健康保険証など※顔写真のないものは確認書類が2点必要)を持参ください。
■固定資産課税台帳の縦覧：自己所有の固定資産(土地・家屋)の評価額・課税標準額・年税額などを記載した台帳を、税務課、各支所・出張所で4月1日(水)～6月1日(月)まで無料で見ることが出来ます。(以降は1通200円必要です)
また、記載事項の証明を受けることも出来ます。(1通200円)

●夜間の納税・相談窓口

(収納対策課・税務課・国保年金課)
「国税、固定資産税・都市計画税、市県民税、軽自動車税」の納付・納税相談窓口を木曜の夜間(午後8時まで、祝日除く)に開設しています。昼間に来庁できない人は、利用ください。

●納期限のお知らせ 4月30日(木)

●市県民税・普徴 随1期(収納対策課・税務課)
●国民健康保険税 随1期・随13期(国保年金課)
●後期高齢者医療保険料 随1期(国保年金課)
●介護保険料 随期(高齢介護課)
(Tel 77・2511)

納め忘れはありませんか

市県民税・普徴(現随2期・随12期) / 国民健康保険税(10期・随12期) / 後期高齢者医療保険料(9期・随12期) / 介護保険料(10期)の納期限は **3月31日(木)** です。まだ納めていない人は、最寄りの金融機関か市役所窓口へお急ぎください。

①均等割額：被保険者全員に定額で負担していただきます。
従来通り所得の少ない人などには軽減制度があります。そのうち、特例措置として実施している所得の低い人の均等割軽減措置については、軽減割合が段階的に変更されます。
●8割軽減：2年度から7割軽減に変更
●8.5割軽減：2年度は7.75割軽減に、3年度には7割軽減に変更

年間の保険料率等	2年度 3年度
均等割額	50,304円
所得割率	9.51%
賦課限度額 (上限保険料額)	640,000円

また、均等割額の軽減割合5割と2割の対象が拡大されます。
②所得割額：被保険者本人の所得によって異なります。
【問い合わせ】国保年金課(Tel 77・2511 本庁1階)

土地や家を有償で借りている人も、賃貸借契約書などを提示することによって、閲覧などができます。
【問い合わせ】税務課(Tel 77・2511 本庁1階)

上場株式などの配当や譲渡所得のある人へ

上場株式などの配当所得や譲渡所得(源泉徴収がある特定口座)は、所得税の確定申告と住民税の市県民税申告と異なる課税方式が選択できます。納税通知書が送達される日までに市県民税の申告が必要です。くわしくは問い合わせください。
【問い合わせ】税務課(Tel 77・2511)

●募集

福祉有償運送法人の募集

福祉有償運送法人を募集

高齢者見守り事業者の募集

市内全域を対象として高齢者の見守りをしていただける事業者(お弁当宅配業者など)を募集します。登録を希望する事業者は、市担当窓口にご相談の上、必要書類を提出ください。
【申し込み・問い合わせ】
高齢介護課(Tel 77・2511 / Fax 79・3926)

販売中

旧町の町史(誌)を販売しています。詳しくは秘書広報課(Tel 77・3512)まで。

●募集

市営住宅の入居者を募集(全3戸)

●下野井改良住宅(名手市場1361番地1)
 ■中層耐火3階建て共同住宅(昭和47年築)
 ■戸数:3戸(2棟101号・201号・301号)
 ■間取り:3K、水洗トイレ(和式)
 ■家賃:12,700円/18,900円
 ※家賃は、所得に応じて決定します。(応能応益家賃)
 ■敷金:家賃3か月分
 ※調理器具、照明器具などは入居者が設置ください。
 ■申込用紙配布:4月6日(月)20日(月)本庁1階情報コーナーや各支所で配布します。(土・日・祝日を除く)

■申し込み受付期間:4月8日(水)~20日(月)午前9時~午後5時の間に都市計画課(本庁5階)でのみ受付(土・日・祝日を除く)
 ※申込資格など、くわしくは市ホームページを確認するか、都市計画課まで問い合わせください。
 【申し込み・問い合わせ】
 都市計画課(Tel77・2511 本庁5階)

学童保育「粉河アットホームクラブ」支援員募集

■業務内容:学童保育入所児童の保育
 ※資格は不要です。
 ■募集人数:若干名
 ■勤務時間
 ●平日:午後2時~6時30分
 ●土曜日と長期休暇中(夏休みなど):午前8時~午後6時30分

※半日や長期休暇中のみ勤務も可能です。
 ※面接があります。
 ※くわしくは問い合わせください。
 ※紀の川市の職員、臨時職員の募集ではありません。
 【申し込み・問い合わせ】
 学童保育「粉河アットホームクラブ」(Tel73・2282) / こども課(Tel77・2511 本庁2階)

アスリートクラブの部員を募集



陸上競技の基礎的練習を通じて、基本的技術や能力、体力の向上を目指す、小中

クラシノジョウホウ

学生のためのアスリートクラブの部員を募集します。

■対象:市内の小学4~6年生と中学1~3年生(陸上部の無い中学校に限る)
 ■活動内容:陸上競技(長距離・短距離・跳躍)の基礎と応用
 ■活動場所:桃源郷運動公園陸上競技場
 ■活動日時:原則毎週土曜日 午前9時~10時45分
 ■申し込み:初回活動日の4月11日(土)にスポーツ保険代800円と印鑑を持参し、現地で申し込み。
 【申し込み・問い合わせ】
 紀の川市陸上競技協会事務局 林(Tel77・3213)

日曜消防講座(第1日曜)

■普通救命講座:救命に必要な技術をマスターします。

◎とき:5月3日・6月7日/午前9時~正午
 ◎対象:中学生以上
 ■上級救命講座:救命に必要な技術・止血法や搬送法などの応急手当をマスターします。
 ◎とき:7月5日/午前9時~午後5時
 ◎対象:中学生以上
 ■おこのみ講座:受講者の要望に応じた防災体験学習を実施します。
 ◎とき:毎月第1日曜日の午後
 【開催場所・申し込み・問い合わせ】那賀消防組合防災センター(Tel61・7259/岩出市中迫154番地)

ラジオ番組
紀の川市 っておき情報
 第1日曜 午後1時30分頃
 wbs和歌山放送で放送中です。(1431kHz)

おめでとうございます



表彰

(敬称略)

【叙勲】

●旭日単光章 瑞宝双光章
 (地方自治) 井口恒男/阪中 覺 (教育功労) 阪中 浩

【和歌山県食育推進表彰】

打田味噌グループ

【元年度 消防功労者定例表彰】

●消防庁長官表彰

永年勤続功労章 庄司正幸(紀の川市消防団 副団長)
 永年勤続功労章 森本俊弘(貴志川方面隊 方面隊長)
 永年勤続功労章 山野正典(貴志川方面隊 団員)

●和歌山県知事表彰

功労章 金谷好昭(紀の川市消防団 副団長)
 功労章 片山雅生(那賀方面隊 方面隊長)
 功労章 南本典秀(桃山方面隊 方面隊長)
 表彰旗 紀の川市消防団

●和歌山県消防協会総裁表彰 ○勤続章...40年

○辻 政行(粉河方面隊 方面隊長)
 ○松尾義昭(桃山方面隊 団員)
 ○大西孝治(桃山方面隊 団員)
 ○大石哲也(貴志川方面隊 団員)
 ○中西 貢(貴志川方面隊 副分団長)

●日本消防協会会長表彰 ○勤続章...30年

○畑 和成(粉河方面隊 団員)
 ○山田昌樹(粉河方面隊 部長)
 ○山本光英(粉河方面隊 団員)
 ○東 喜八郎(粉河方面隊 団員)
 ○津田健二(打田方面隊 副方面隊長)
 ○藪中龍治(打田方面隊 団員)
 ○湯川善文(打田方面隊 団員)
 ○亀井壽人(打田方面隊 団員)
 ○堀 勝義(桃山方面隊 分団長)
 ○前垣内 康彦(桃山方面隊 部長)
 ○佐本泰造(貴志川方面隊 団員)
 ○平野正彦(貴志川方面隊 団員)
 ○坂口文一(貴志川方面隊 団員)
 ○佐本和人(貴志川方面隊 団員)
 ○林 秀樹(貴志川方面隊 団員)

紀の川市民チーム 対抗テニス大会

■とき:6月14日(日)午前9時~※予備日6月21日(日)
 ■ところ:貴志川スポーツ公園 テニスコート
 ■種目:女子2人以上を含む6人で、ダブルス3チームを編成
 ■参加資格:6人のうち、市内在住・在勤の人または市硬式テニス連盟加盟クラブ員の合計が4人以上のチーム
 ※3試合以上の試合ができるように調整します。
 ■定員:12組(先着順)
 ■参加費:1チーム3,000円(大会当日に集金)
 ■申し込み:5月17日(日)までに、貴志川テニスコートまたは紀の川市民公園テニスコート内に設置のインターネット用紙に記入の上、市硬式テニス連盟事務局までFax(77・5411)で申し込み。

【問い合わせ】市硬式テニス連盟事務局 梅本(Tel090・6826・9514)

自衛官などを募集

自衛官などを募集します。詳細は次のとおりです。

募集種目	試験期日	受験資格	受付期間
幹部候補生(一般)大卒程度	5月9日・10日(1次)	大卒、院卒	3月1日~5月1日
幹部候補生(歯科・薬剤科)	5月9日(1次)	大卒、30歳未満	
自衛官候補生(男子・女子)	受付時にお知らせ	18歳以上	随時
一般曹候補生	①5月23日 ②9月18日~20日いずれか1日	33歳未満	①3月1日~5月15日 ②7月1日~9月10日
航空学生(海・空)	9月22日(1次)		7月1日~9月10日
防衛大学校学生(推薦・総合)	(推薦)9月26日・27日/(総合)9月26日(1次)	高卒	9月5日~9月11日
防衛大学校学生(一般)	11月7日・8日(1次)	21歳未満	7月1日~10月22日
防衛医科大学校医科学学生	10月24日・25日(1次)	(※1)	7月1日~10月7日
防衛医科大学校看護学科学学生	10月17日(1次)		7月1日~10月1日

※1...航空学生(海)は高卒23歳未満 ※受験資格の学歴は、来春の卒業予定者も含みます。

【申し込み・問い合わせ】
 自衛隊橋本地域事務所(Tel0736・32・0744)

困ったときの相談

県民相談・交通事故相談などは「県民の友」
を見てください。また、社会福祉協議会
が行う心配ごと相談などは「福祉きのか
わ」を見てください。

↓市役所の電話番号案内 (8:45~17:30)

■市役所本庁 TEL 77・2511
税金、住民票、戸籍、印鑑登録、国民健康
保険、国民年金、水道、浄化槽、飼い犬、
ごみに関すること、健康診断、母子手帳、
保育所、子育て教室、介護保険、介護予防、
障害者手帳、地域巡回バス、統計調査、入
札、災害に関すること、農業、林業、観光、
商業、小・中学校、成人式、文化財、青年
健全育成、生涯スポーツ、市営住宅、道路、
河川、開発、下水道、地籍調査など

■粉河支所 TEL 73・3311
各種申請手続きなど

■鞆淵出張所 TEL 79・0001
各種申請手続きなど

■那賀支所 TEL 75・3111
各種申請手続きなど
那賀地区のし尿収集など

■桃山支所 TEL 66・1100
各種申請手続きなど

■貴志川支所 TEL 64・2525
各種申請手続きなど

ごみ(生活環境課 TEL 77・2511)
■粗大ごみの収集依頼 TEL 77・0828
■収集事務所 TEL 67・0022

生涯学習・生涯スポーツ
■生涯学習課 TEL 77・2511
■生涯スポーツ課 TEL 77・2511
■打田生涯学習センター TEL 77・3140
■粉河ふるさとセンター TEL 73・3312
■那賀総合センター TEL 75・2221
■桃山会館 TEL 66・2288
■貴志川生涯学習センター TEL 64・2273
■青少年センター TEL 64・9888

弁護士相談

■紀の川市弁護士相談
TEL 77・2511(市民課)
5月13日(水)午後1時30分
市役所本庁1階 相談室4
(電話予約が必要 先着7人)
予約受付開始: 4月30日(木)午前
9時~

行政相談

■紀の川市行政相談
TEL 77・2511(市民課)
総務大臣から委嘱された行政
相談委員が国の行政全般につい
ての相談に応じます。
○4月8日(水)午後1時~3時
市役所本庁1階 相談室4

人権相談

■紀の川市人権相談
TEL 77・2511(人権施策推進課)
法務大臣から委嘱された人権
擁護委員が人権全般についての
相談に応じます。相談はどの会
場でも受けられます。
○4月8日(水)午後1時~3時
桃山保健福祉センター1階
相談室(きらめき)
○5月13日(水)午後1時~3時
古和田会館2階 学習室
○6月1日(月)午後1時~4時
市内5会場(古和田会館、粉
河ふるさとセンター、那賀保
健福祉センター、桃山保健福
祉センター、貴志川保健福祉セ
ンター)で一斉に特設相談を実施。
○6月10日(水)午後1時~3時

子ども・青少年

粉河ふるさとセンター2階
粉河支所会議室
■市役所子ども課の家庭児童相談
TEL 79・3104 平日の午前8
時45分~午後5時30分
子どもに関することや、児童
虐待などの相談に応じます。
■子育て支援センターの子育て
に関する相談
TEL 66・0404(桃山子育て支
援センター)
TEL 75・2331(那賀子育て支
援センター)
TEL 79・7228(レイモンド子
育て支援センター)
いずれも、平日の午前9時~11

時30分、午後1時~4時
子育ての悩みや不安などの相
談に応じます。直接来所や電話
で相談ください。

■紀の川市子育て世代包括支援セ
ンター「はぐくみサポート紀の川」
TEL 79・3106 平日の午前8
時45分~午後5時30分
助産師や保健師が、妊娠届出
書受理のほか、妊娠・出産・子
育てに関する相談に応じます。

■子ども(18歳未満)に関する
あらゆる相談
TEL 073・445・5312(県子
ども・女性・障害者相談センター)

■発達障害に関する相談
TEL 073・413・3200(和

高齢者

■紀の川市地域包括支援セン
ター「愛の手」
TEL 77・0350 平日の午前8
時45分~午後5時30分
地域包括支援センターは、高
齢者の健康の維持、向上や安心で
きる生活のための支援をします。

こころ・からだ

■障害者の相談
TEL 073・445・7314(県子
ども・女性・障害者相談センター)
身体や知的障害のある人に關
する相談に応じます。

■ひきこもりの相談
TEL 60・8233(ハートフルハ
ウス創) 毎週火曜~土曜日の午
前10時~午後4時 毎月第2水

病院・警察・消防署の電話番号	
■公立那賀病院	TEL 77・2019
■那賀休日急患診療所	TEL 77・6410
■鞆淵診療所	TEL 79・0009
■岩出警察署	TEL 63・0110
■那賀消防組合本部	TEL 61・0119
■岩出保健所	TEL 63・0100

曜日に巡回相談を貴志川支所2
階で実施。(要予約)
TEL 63・0100(岩出保健所)
ひきこもりの状態の人とその
家族や支援者の相談に応じます。
■このとり相談(面接相談)
TEL 61・0049(岩出保健所)
産婦人科医師が不妊相談に応
じます(要予約)。

■身体・知的・精神障害に關す
る相談
TEL 78・2808(麦の郷 紀の
川生活支援センター)
平日の午前9時~午後5時

■難病に関する相談
TEL 75・4413(難病連家族会き
ほく) 平日の午前10時~午後4時
※不在時は、着信履歴にて対応。

■こころの健康相談
TEL 61・0021(岩出保健所)
精神科医と精神保健福祉相
談員などが相談に応じます。

■労働者の健康相談
TEL 78・3875(伊都・那賀地
域産業保健センター)
センターの登録産業医が50人
以下の事業所に出向き、従業員
の健康相談などを無料で実施。

女性

■女性相談
TEL 073・435・5246
(県男女共同参画センター)
○面接相談は、火~土曜日午前
9時~午後5時30分(要予約)
○電話相談は午後8時30分まで

■女性に対する暴力の相談
TEL 073・445・0793(県子
ども・女性・障害者相談センター)
○電話相談は、毎日午前9時~
午後9時30分
○面接相談は、平日の午前9時
~午後5時45分(電話予約必要)

■巡回職業相談 4月21日(火)
相談員が就職相談に応じます。
井阪文化会館(午前10時30分~
11時30分) / 那賀総合センター
(午後1時~2時) / 古和田会
館(午後2時30分~3時30分)
TEL 77・2511 商工労働課

就職

■障害者の就職相談
TEL 61・6300(岩出紀の川障
害者就業・生活支援センター
フロンティア) 要予約
障害のある人の就職相談・支
援を行います。

■職業相談 紀の川市ふるさと
ハローワーク(ワークサロン貴
志川)
TEL 65・3435
豊富な経験を持つ職業相談員が
相談に応じます。
平日の午前9時30分~午後5時

■若者サポートステーションき
のかわ(サポステきのかわ)
専門のキャリアカウンセラーが
無料で相談に応じます。要予約
平日の午前10時~午後6時
TEL 073・633・2900(橋
本市市脇1-1-6 JA橋本支
店ビル2階)

■働き方改革関連法が順次施行
令和2年4月~
■中小企業での時間外労働の上限規制が導入
■正社員と非正規社員の間の不合理な待遇差の禁止
(中小企業は令和3年4月~)
くわしくは、厚生労働省ホームページを確認ください。
商工労働課(Tel 77・2511 本庁4階)

消費生活

■消費生活相談員による、消費
者問題の相談
TEL 79・3919(本庁南別館2
階相談室 商工労働課)
毎週月曜日の午後1時~4時
TEL 62・2141(岩出市役所2階)
毎週木曜日の午後1時~4時

■紀の川くらしのネットワーク
架空請求やクーリングオフ(契
約の解消)の相談に応じます。
TEL 79・3919(本庁南別館2
階相談室 くらしの窓口 商
工労働課)
第1・3水曜日の午後1時~3時

その他

■よろず支援拠点
国が全国に設置する無料の経
営相談所「よろず支援拠点」が
出張相談会を行います。
○とき: 毎月第2・4水曜日の
午前9時30分~午後5時15分
※祝日・年末年始を除く。
○ところ: 那賀振興局
申し込み・問い合わせ
TEL 073・433・3100
公益財団法人わかやま産業振興
財団内 和歌山県よろず支援拠
点

わたしのまちの文化財

vol.151

丹生神社

紀の川市文化財保護審議会
(Tel.77・2511 生涯学習課内)



明神鳥居から見る丹生神社

中世、上丹生谷地区と下丹生谷地区は丹生屋村といわれる一つの村で、粉河寺領でした。上丹生谷にある丹生神社の祭神として厳島明神・丹生明神・高野明神・気比明神が祭られ、山上にあった奥四社明神に対して麓の四社明神ともいわれ、太社として、太神宮や熊野社・荒神社など11の社などが祀られています。

祭神の一つである丹生明神（丹生都比売）の「丹」とは、水銀の原料の朱砂のことで、赤色の鉱物をいいます。丹生明神は、「丹」を産出する女神のことで、後に丹生屋村を本拠地としていた丹生屋氏の祖神にもなっています。かつらぎ町天野の丹生都比売神社の祝詞では、丹生屋は丹生明神が天野に鎮座する以前に止宿したところとされ、このことから丹生屋という地名の由来となっ

ています。『紀伊国名所図会』には丹生神社について、「当社は丹生都比売大神、赤穂山の布気といふ所より、此地に遷幸しける時、里人等社を建て、御寝殿とせしより、大神天野に鎮坐したまへる後も、其神霊を崇めて産土神とす。」とあり、里人たちが社を建て天野に鎮座した後、村の産土神として祀られたことが分かります。

また『紀伊続風土記』では「古は社殿雑舎宏壮なりしに」とあり、広い立派な社殿があったとありますが、残念ながら天正の兵火のため焼失し、鎮座年代などくわしい記録は残っていません。現在は、一間社流造の銅板葺の社殿や室町時代の作で奉納の願主が丹生屋氏と銘のある「金銅鳥頸太刀」（重要文化財）などが遺っています。さらに紀伊続風土記には、



延暦年中（782～806年）に大伴孔子古の子である船主が、丹生明神を粉河寺本堂の後方に勧請し一山鎮守としたため、丹生神社を本山大明神または奥の院と称しました。それにより、粉河祭の際に丹生神社の神輿を粉河に渡御する習わしとなったとあります。現在も本宮である丹生大明神の神輿が、粉河祭の際に御旅所まで渡御をされており、古からの粉河寺と深く結びついていたことがうかがえます。

●河北図書館の蔵書点検に伴う臨時休館と臨時開館

- 図書館名／開館時間／休館日…………… 休館カレンダーは裏表紙参照
- 河北図書館(Tel.78・2010)
 - 午前9時30分～午後7時(土日祝は午後6時まで)／月曜・第4火曜日
 - ※5月7日(日)～13日(土)を特別整理期間のため、臨時休館します。
 - それに伴い、5月26日(土)を臨時開館します。
- 河南図書館(Tel.64・4614)
 - 午前10時～午後7時30分(土日祝は午後6時まで)／木曜・第3火曜日
 - ※河南図書館は通常通り、開館しています。

Library information

と し よ か ん
じ ょ う ほ う
Hikoboshi & Orihime

今月の本棚

タイトル／著者名／出版社名

～今月のテーマ～ 「スムーズな人間関係の つくりかた」

コミュニケーション大百科
戸田久実／かんき出版
伝える・聴く・質問する・切り返すなど、どんな場面でも一瞬でいい関係を築くコミュニケーションのコツを紹介。

「人見知り」として生きていくと決めたら読む本
午堂登紀雄／すばる社
人見知りで生きて行こうと決めると、心が軽くなる！悩みながらも快適に生きられるコツを伝授。

言葉通りすぎる男 深読みすぎる女
堀田秀吾／大和書房
同じ「説明して」という言葉でも、男は理解したい、女は謝ってほしい、となる！男女のすれ違いを生じさせる「ことばの違い」を探る。

気の利く大人のひと言目
齋藤孝／東洋経済新報社
すぐに使えて一生役立つ「会話のコツ」が満載。

「本当の友達がいなくてさびしい」と思ったとき読む本
大嶋信頼／KADOKAWA
本当の友達って、だれ？大人になっても心許せる友達を見つける方法などを紹介。

新刊情報

- 新しく入った本 図書名／著者名／出版社名
- 藤井弁当／藤井恵／学研プラス
- 去年の雪／江國香織／KADOKAWA
- 人は話し方が9割／永松茂久／すばる舎
- 東京、はじまる／門井慶喜／文藝春秋
- 赤い雨／佐伯泰英／光文社

読み聞かせの予定

- 河北図書館 4月12日(日) 午後2時～ 英語でおはなし会
- 4月18日(土) 午前10時30分～ よみかかせの会
- 4月19日(日) 午前10時30分～ 春のおはなしはらっぱ
- 5月3日(日) 午前10時30分～ おはなしのくに(こども向け)
- 河南図書館 5月3日(日) 午前10時30分～ おはなしのへや

●母の日ハーバリウム

- とき…5月2日(日)
- ①午前11時～②午後1時30分～③午後3時～
- ところ…河南図書館
- 定員…各15人(先着順)
- 材料費…1,000円
- ※河南図書館で、4月18日(日)午前9時30分～申し込み受付。

●母の日フラワーアレンジ

- とき…5月10日(日)
- ①午前10時30分～②午後2時～
- ところ…河南図書館
- 定員…各15人(先着順)
- 材料費…700円
- ※河南図書館で、4月11日(土)午前9時30分～申し込み受付。

알아수다通信…姉妹都市である大韓民国西帰浦市へ国際交流員として派遣中の橋角梨沙が、西帰浦市の魅力をお伝えする連載。



알아수다通信 vol. 5

国際交流員としての勤務も終わりに近づきました。西帰浦市役所では、支所で勤務したり、ホームステイなどの交流事業に携わるなど、職員のみなさんの温かな支えを受けつつ、たくさんの経験をしました。韓国の文化を知ること、日本と韓国の互いの良さが見えてきて、日本の文化についてもっと学びてみたいとなりました。紀の川市と西帰浦市、そして日韓の友好関係が永遠に続くことを願いながら、最後に西帰浦市の職員のみなさんと記念撮影。



様々な時代のひな人形を展示

粉河産土神社で、桃の節句に合わせたひな人形の展示が行われました。この取り組みは、宮司の中山淑文さんが13年前から実施。展示を行ううち、偶然にも旧5町（桃山・粉河・貴志川・打田・那賀）から、それぞれ明治、大正、昭和（初期・後期）、平成の5時代のひな人形が集まりました。御殿づくりのものや、顔立ち、並び順など時代ごとに異なる特徴が楽しめます。「毎年少しずつ補修を行い飾っています」と中山さん。いずれ令和のひな人形も加わるかも！



和歌山産食材で本格イタリアン♪

3月1日、熊野牛や龍神地鶏などを使用して本格イタリアンを作るイベントが開催されました。市内の有志と貿易業者が企画。東京のイタリア料理店で総料理長を務める今井和正さんを迎え、イタリアの郷土料理7品を調理してもらいました。食材には、紀の川市産のジビエのほか、めっけもん広場で仕入れたフルーツや野菜も使用し、「イタリアの伝統的な調理法で和歌山らしさを磨き上げました」と今井さん。食を通じた「美味」な融合が生まれました。



ICTで広がる授業の可能性 2/20

麻生津小学校と上名手小学校でICTを活用した遠隔授業が行われました。この取り組みは、児童数が年々減少する中、遠隔授業を通して、小規模校の児童たちが多様な意見に触れる機会を増やそうと昨年11月から実施。今回は4年生が外国語活動として、学校のお気に入りの場所を英語で互いに紹介合いました。参加した児童からは「緊張したけど、楽しかった」と好評。これからも、ICTを使用して様々な授業の可能性が広がっていくといですね。

※ICT (Information and Communication Technology) …情報通信技術を活用したコミュニケーション。



英国最古で世界最高峰のフラワーショーに初出展！

イギリスのエリザベス女王が総裁をつとめる英国王立園芸協会が主催する「チェルシー・フラワー・ショー2020」。このガーデニングのオリンピックともいわれるフラワーショーに、紀の川市尾崎でスタジオを構える(株)HIROGARDENINGが出展します。

出展には厳しい審査があり、環境への配慮や品質はもちろん、デザインに込められた理念やコンセプトが問われるなど、出展すること自体が大変ハードルの高い大会です。全世界から2,000社以上の応募がある中、18社に出展権が与えられ、今回、日本からはHIROGARDENINGを含む2社が出展。代表取締役でガーデンアーティストの田邑嘉浩さん(41)は「紀州材や備長炭などを使用し、和歌山の自然を世界に伝えていけたら」と意気込みを話してくれました。

出展に向け、尾崎のスタジオでは、日々、スタッフと共に木々の植え替え作業やリハールサルを実施しています。「これからは病院や介護施設などに癒しの場所を作っていきたいですね」と話す田邑さん。格式あるこの大会に出展することで、今後の活躍に期待が高まります。

▼出展作品
テーマは「Circle of Life」
土の匂い、木々のゆらぎ、どんな人にも安らぎのある場、人と人が語り合えるコミュニケーションの場をイメージし、車いすの人でも足腰の弱い人でも安心して楽しめるユニバーサルデザインを意識したデザインとなっています。



※チェルシー・フラワー・ショー2020は、新型コロナウイルス感染拡大防止のため中止となりましたが、来年開催のチェルシー・フラワー・ショー2021への出展を予定しています。



くらしのカレンダー

4月

※広報紙に掲載のイベントなどは、今後の状況により、中止や延期となる場合があります。最新情報は、市ホームページを確認ください。

日	月	火	水	木	金	土
			1	2	3	4
5	6	7	8	9	10	11 ♥ 聖火リレー
12	13	14 ● 7か月児 (R1.8生まれ) (R1.9生まれ)	15 ● 4か月児 (R1.11生まれ) (R1.12生まれ)	16 ● 3歳8か月児 (H28.6生まれ) (H28.7生まれ)	17 ● 2歳6か月児 (H29.8生まれ) (H29.9生まれ) ● 1歳8か月児 (H30.6生まれ) (H30.7生まれ)	18
19	20	21 ● 1歳児 (H31.3生まれ) (H31.4生まれ) ● 7か月児 (R1.8生まれ) (R1.9生まれ)	22 ● 4か月児 (R1.11生まれ) (R1.12生まれ)	23 ● 3歳8か月児 (H28.6生まれ) (H28.7生まれ)	24 ● 2歳6か月児 (H29.8生まれ) (H29.9生まれ) ● 1歳8か月児 (H30.6生まれ) (H30.7生まれ)	25
26	27 ● 1歳児 (H31.3生まれ) (H31.4生まれ) ● 4か月児 (R1.11生まれ) (R1.12生まれ)	28 ● 2歳6か月児 (H29.8生まれ) (H29.9生まれ) ● 1歳8か月児 (H30.6生まれ) (H30.7生まれ)	29 昭和の日	30 ● 3歳8か月児 (H28.6生まれ) (H28.7生まれ)	5/1	2

まちの話題プラス

思い出に残る卒業式を

市内の小・中学校の卒業式は、新型コロナウイルス感染症の感染拡大防止のため、マスクを着用するなど予防を徹底し、卒業生と保護者、教職員のみで、式の規模を縮小して開催しました。

3月9日に開催された那賀中学校の卒業式では、55人が卒業。生徒たちは、久しぶりの仲間との再会を喜び合うなど、温かい雰囲気の中で卒業式となりました。卒業生たちに輝かしい未来が訪れるといいですね。



図書館広報課 (TEL 77・2511 本庁3階)

写真提供: 那賀中学校

- 休館日(河北図書館)…………… P.29
 - 休館日(河南図書館)…………… P.29
 - 赤ちゃん広場・子育て教室 …… ※
 - 健康診査・健康相談 …… ※
 - ♥ イベント…………… 該当ページ
 - ▼ その他…………… 該当ページ
- ※→対象者など詳細は前月号参照

人の動き(2年2月末現在)
人口 61,747 / 世帯 26,487
男 29,403 / 女 32,344