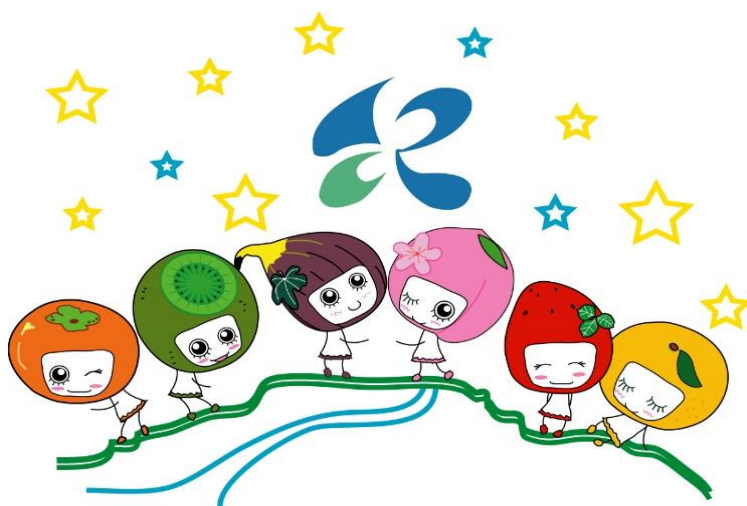


## 第19回

# 紀の川市子ども・子育て会議



日時：令和5年10月31日（火） 午後1：30～

場所：紀の川市役所 本庁舎2階 市民協働スペース

# 子ども・子育て支援事業計画の状況

資料A

## 1. 教育・保育事業 (第2期紀の川市子ども・子育て支援事業計画 81・82ページ)

### ●教育・保育の量の見込みと確保方策

<1号:3~5歳、幼児期の教育のみ>

(単位:人)

年度	令和元 (2019)	令和2 (2020)	令和3 (2021)	令和4 (2022)	令和5 (2023)	令和6 (2024)
量の見込み(必要利用定員総数)①	152	160	152	146	142	137
(参考)入所児童数実績値③	159	156	142	180	174	
確保の内容	保育所 (確保量)					
	(計画値)					
	幼稚園 (確保量)	0	0	0	0	0
	(計画値)	0	65	65	65	65
	認定こども園 (確保量)	125	125	125	140	155
	(計画値)	1	142	142	142	142
	確認を受けない幼稚園 (確保量)	95	95	95	95	95
	(計画値)	436	0	0	0	0
	認可外保育施設 (確保量)					
	(計画値)					
地域型保育事業 (確保量)						
(計画値)						
確保量の合計②	220	220	220	235	250	250
確保量と見込みの差②-①	68	60	68	89	108	113
確保量と入所実績の差②-③	61	64	78	55	76	

※斜書きは実績値。青網掛け部分は、計画より多く確保できた部分。赤網掛け部分は計画より少ない確保となった部分。

### ●教育・保育の量の見込みと確保方策

<2号:3~5歳、保育の必要あり>

(単位:人)

年度	令和元 (2019)	令和2 (2020)	令和3 (2021)	令和4 (2022)	令和5 (2023)	令和6 (2024)
量の見込み(必要利用定員総数)①	1,240	1,100	1,048	1,018	992	961
(参考)入所児童数実績値③	1,128	1,081	1,040	998	971	
確保の内容	保育所 (確保量)	1,380	1,380	1,127	1,022	1,022
	(計画値)	1,629	1,376	1,376	1,376	1,376
	幼稚園 (確保量)					
	(計画値)					
	認定こども園 (確保量)	97	97	93	193	198
	(計画値)	0	161	161	161	161
	確認を受けない幼稚園 (確保量)					
	(計画値)	0				
	認可外保育施設 (確保量)	6	6	10	5	0
	(計画値)	4	0	0	0	0
地域型保育事業 (確保量)						
(計画値)						
②確保量の合計	1,483	1,483	1,230	1,220	1,220	1,220
確保量と見込みの差②-①	243	383	182	202	228	259
確保量と入所実績の差②-③	355	402	190	222	249	

※斜書きは実績値。青網掛け部分は、計画より多く確保できた部分。赤網掛け部分は計画より少ない確保となった部分。

●教育・保育の量の見込みと確保方策

<3号:0~2歳、保育の必要あり>

(単位:人)

年度	令和元 (2019)	令和2 (2020)	令和3 (2021)	令和4 (2022)	令和5 (2023)	令和6 (2024)
量の見込み(必要利用定員総数)①	490	532	514	500	487	473
(参考)入所児童数実績値③	<b>580</b>	<b>542</b>	<b>539</b>	<b>517</b>	<b>491</b>	
確保の 内容	保育所 (確保量)	<b>415</b>	<b>431</b>	<b>445</b>	<b>380</b>	<b>380</b>
	(計画値)	593	444	444	444	444
	幼稚園 (確保量)					
	(計画値)					
	認定こども園 (確保量)	<b>56</b>	<b>56</b>	<b>60</b>	<b>115</b>	<b>114</b>
	(計画値)	0	57	57	57	57
	確認を受けない幼稚園 (確保量)	0				
	(計画値)	0				
	認可外保育施設 (確保量)	<b>108</b>	<b>108</b>	<b>116</b>	<b>109</b>	<b>114</b>
	(計画値)	1	97	97	97	97
地域型保育事業 (確保量)	<b>46</b>	<b>46</b>	<b>37</b>	<b>37</b>	<b>37</b>	
(計画値)	0	40	40	40	40	
②確保量の合計	<b>625</b>	<b>641</b>	<b>658</b>	<b>641</b>	<b>645</b>	<b>645</b>
確保量と見込みの差 ②-①	135	109	144	141	158	172
確保量と入所実績の差 ②-③	45	99	119	124	154	

※斜書きは実績値。青網掛け部分は、計画より多く確保できた部分。赤網掛け部分は計画より少ない確保となった部分。

計画の進捗状況等

(令和元年度以降について)

- ・あおば幼稚園が、幼稚園型認定こども園に移行。定員は1号90人、2号17人、3号3人の計110人。
- ・平成31年4月から、川原・長田・竜門保育所が「粉河保育園」に統合される。定員は2号159人、3号81人の計240人。
- ・小規模保育施設(未来保育園)令和元年10月から、0歳児の受入れを行っております。
- ・市内私立幼稚園は「智徳幼稚園」のみとなる。
- ・令和3年4月から、山の子共同保育園が保育所に移行。定員は2号12人、3号8人の計20人。
- ・令和4年4月から、ながやま保育園が幼保連携型認定こども園に移行。定員は1号15人、2号100人、3号55人の計170人。

## 令和5年度 私立幼稚園・認可保育所・認定こども園入所状況（R5.10.1 現在）

※ここでいう定員数は利用定員としています。

施設名	施設の種類	1号(3-5歳) (教育のみ)			2号(3-5歳) (保育の必要性有)			3号(0-2歳) (保育の必要性有)		
		入所数	定員数	入所率	入所数	定員数	入所率	入所数	定員数	入所率
こばと保育所	保育所				138	180	77%	59	72	82%
なるき保育所	保育所				105	120	88%	18	24	75%
八王子保育所	保育所				25	42	60%	4	10	40%
中貴志保育所	保育所				61	72	85%	12	18	67%
東貴志保育所	保育所				19	60	32%	18	30	60%
西貴志保育所	保育所				41	72	57%	—	—	
丸栖保育所	保育所				46	60	77%	17	28	61%
(私立) 粉河保育園	保育所				126	159	79%	65	81	80%
(私立) 名手保育園	保育所				93	85	109%	44	65	68%
(私立) 安楽川保育園	保育所				115	160	72%	45	44	102%
(私立) 山の子共同保育園	保育所				13	12	108%	6	8	75%
(私立) 未来保育園	小規模保育							18	18	100%
(私立) ニチイキッズきのかわ保育園	小規模保育							20	19	105%
(私立) レイモンドこども園	幼保連携型認定こども園	14	15	93%	52	54	96%	45	46	98%
(私立) 愛の光幼稚園	幼保連携型認定こども園	26	35	67%	27	27	100%	8	10	80%
(私立) あおば幼稚園	幼稚園型認定こども園	65	90	72%	26	17	153%	5	3	167%
(私立) ながやまこども園	幼保連携型認定こども園	3	15	20%	84	100	84%	57	55	104%
(私立) 智徳幼稚園	幼稚園	66	95	69%						
	認可外保育施設				0	0		50	114	44%
<b>合計</b>		<b>174</b>	<b>250</b>		<b>971</b>	<b>1,220</b>		<b>491</b>	<b>645</b>	

# 令和6年度 私立幼稚園・認可保育所・認定こども園入所申込状況

※令和5年10月1日現在

施設名	施設の種類	利用 定員数	1号(3-5歳) (教育のみ)		2号(3-5歳児) (保育の必要性有)		3号(0-2歳児) (保育の必要性有)	
			定員数	入所 希望者数	定員数	入所 希望者数	定員数	入所 希望者数
こばと保育所	保育所	252			180		72	
なるき保育所	保育所	144			120		24	
八王子保育所	保育所	52			42		10	
中貴志保育所	保育所	90			72		18	
東貴志保育所	保育所	90			60		30	
西貴志保育所	保育所	72			72		—	
丸栖保育所	保育所	88			60		28	
(私立) 粉河保育園	保育所	240			159		81	
(私立) 名手保育園	保育所	150			85		65	
(私立) 安楽川保育園	保育所	204			160		44	
(私立) 山の子共同保育園	保育所	20			12		8	
(私立) 未来保育園	小規模保育	18			—	—	18	
(私立) ニチイキッズきのかわ保育園	小規模保育	19			—	—	19	
(私立) レイモンドこども園	幼保連携型認定こども園	115	15		54		46	
(私立) 愛の光幼稚園	幼保連携型認定こども園	72	35		27		10	
(私立) あおば幼稚園	幼稚園型認定こども園	110	90		17		3	
(私立) ながやまこども園	幼保連携認定こども園	170	15		100		55	
(私立) 智徳幼稚園	幼稚園	95	95		—	—		—
認可外保育施設	認可外保育施設	114			—	—	114	
合計		2,115	250	0	1,220	0	645	0

※入所希望者数は令和5年度在園児を継続希望とした人数+新規入所希望者数とする。

# 子ども・子育て支援事業計画の状況

資料B

## 2. 地域子ども・子育て支援事業

### (第2期紀の川市子ども・子育て支援事業計画 82～88ページ)

事業名		事業概要	単位	令和 元年度	令和 2年度	令和 3年度	令和 4年度	令和 5年度	令和 6年度
時間外保育事業（延長保育）		保育認定を受けた子どもについて、保育時間の延長に対する需要に対し、保育を行う事業。	人	(見込) 713	(見込) 615	(見込) 590	(見込) 573	(見込) 558	(見込) 542
			人	(実績) 631	(実績) 227	(実績) 578	(実績) 556		
病児保育事業		発熱等の急な病気や、病気からの回復期などで、集団保育が困難な児童を一時的に指定施設等において保育を行う事業。	人日	(見込) 20	(見込) 10	(見込) 10	(見込) 10	(見込) 10	(見込) 10
			人日	(実績) 590	(実績) 570	(実績) 704	(実績) 597		
一時預かり事業	一時預かり（幼稚園） （ファミサポの病児・緊急対応強化事業を除く）	幼稚園における、在園児を主な対象とする預かり保育事業。	人日	(見込) 7,788	(見込) 3,877	(見込) 3,760	(見込) 3,647	(見込) 3,538	(見込) 3,432
			人日	(実績) 6,156	(実績) 3,599	(実績) 5,437	(実績) 7,094		
	幼稚園の預かり事業以外 （保育所・ファミサポ）	保護者の冠婚葬祭や病気、急な仕事が入った等の緊急的保育サービスとして、一時的に児童を保育所や、その他の場所で保育する事業。	人日	(見込) 100	(見込) 210	(見込) 210	(見込) 210	(見込) 210	(見込) 210
			人日	(実績) 364	(実績) 121	(実績) 305	(実績) 333		
放課後児童健全育成事業	低学年	保護者が就労等のため、昼間家庭にいない小学生の児童に対し、放課後等に適切な遊びと生活の場を提供し、放課後児童の健全育成を図る事業。	人	(見込) 375	(見込) 460	(見込) 470	(見込) 470	(見込) 470	(見込) 470
			人	(実績) 434	(実績) 475	(実績) 480	(実績) 432		
	高学年		人	(見込) 85	(見込) 105	(見込) 120	(見込) 120	(見込) 120	(見込) 120
			人	(実績) 68	(実績) 83	(実績) 107	(実績) 73		
	確保量		人	(見込) 460	(見込) 565	(見込) 590	(見込) 590	(見込) 590	(見込) 590
			人	(実績) 515	(実績) 555	(実績) 585	(実績) 573	(実績) 553	
子育て短期支援事業		保護者が病気や仕事等の社会的理由により、一時的に児童の養育ができないときに、児童養護施設等において一定期間（7日間程度）預かり、保護者に代わって一時的に児童の養育を行う事業。	人日	(見込) 50	(見込) 28	(見込) 28	(見込) 28	(見込) 28	(見込) 28
			人日	(実績) 18	(実績) 36	(実績) 22	(実績) 70		

事業名	事業概要	単位	令和 元年度	令和 2年度	令和 3年度	令和 4年度	令和 5年度	令和 6年度
			(見込)	(見込)	(見込)	(見込)	(見込)	(見込)
地域子育て支援拠点事業	地域全体で子育てを支援する基盤の形成を図るため、子育て家庭の支援活動の企画・調整・実施を担当する職員を配置し、子育て家庭等に対する育児不安等についての相談指導、子育てサークル等への支援などを実施する事業。	人回	9,113	10,700	10,700	10,700	10,700	10,700
		人回	<b>12,216</b>	3,858	4,270	4,620		
ファミリー・サポート・センター事業 (見込は就学児のみ) (実績は未就学児も含む)	保育等の援助を受けたい人(依頼会員)と、手助けができる人(援助会員)を会員登録し、依頼会員からの依頼に応じて援助会員を紹介し、保育所への送迎、一時的な預かり等育児について助け合いを行う事業。	人日	471	560	556	552	548	544
		人日	<b>696</b>	<b>608</b>	<b>627</b>	<b>650</b>		
妊産婦健康診査事業	妊産婦の健康の保持及び増進を図るため、健康診査や指導を実施するとともに、妊娠期間中及び産後に必要に応じた医学的検査を実施する事業。	人	366	331	321	311	301	291
		人	304	326	<b>323</b>	<b>314</b>		
乳児家庭全戸訪問事業	生後4ヶ月までの乳児のいるすべての家庭を訪問し、子育て支援に関する情報提供等を行うとともに、親子の心身の状況や養育環境を把握して、必要時は適切なサービス提供につなげ、乳児の健全な育成環境の確保を図る事業。	人	366	300	290	281	272	263
		人	314	284	<b>319</b>	<b>290</b>		
利用者支援事業	子ども及びその保護者等、または妊娠している方がその選択に基づき、教育・保育・保健・その他の子育て支援を円滑に利用できるような必要な支援を行う事業。	か所	1	1	1	1	1	1
		か所	1	1	1	1		
養育支援訪問事業	養育支援が特に必要な家庭に対して、その居宅を訪問し、療育に関する相談・指導・助言その他、必要な支援を行う事業。	人	70	57	59	61	63	65
		人	52	56	<b>115</b>	<b>102</b>		

\*太字は実績値が見込み量を上回っている部分。

## 令和5年度放課後児童健全育成事業(学童保育)の入所状況及び令和6年度定員数

【保育時間】授業のある日：放課後～18：30

土曜日・長期休暇中：8：00～18：30

【利用料】月額8,000円

おやつ代・傷害保険料など別途必要

令和5年10月1日現在

学童クラブ名	対象校区	定員	入所人数 月極	待機人数 月極	令和6年度 定員
てのひら	池田小学校	75	78	0	75
太陽の子	田中小学校	90	86	0	90
粉河アットホームクラブ	粉河小学校・竜門小学校 長田小学校・川原小学校	70	55	2	70
チャレンジ児童クラブ	名手小学校・麻生津小学校 上名手小学校	75	70	0	75
あらかわ放課後児童クラブ	安楽川小学校	50	51	0	50
ももやま放課後児童クラブ	調月小学校	25	21	0	25
こどもくらぶ	中貴志小学校	65	36	0	65
ほたるっこ	東貴志小学校	28	29	0	28
西貴志こどもくらぶ	西貴志小学校	50	50	0	50
丸栖っ子クラブ	丸栖小学校	25	16	0	25
合 計		553	492	2	553



第3期 紀の川市子ども・子育て支援事業計画 策定スケジュール

		令和5年度												
		4月	5月	6月	7月	8月	9月	10月	11月	12月	1月	2月	3月	
二 ー ズ 調 査	子ども・子育て会議							○					○	
	関連資料・データの収集・分析													
	調査票内容検討													
	住民意識調査の実施・分析													
	基礎調査結果とりまとめ													

		令和6年度												
		4月	5月	6月	7月	8月	9月	10月	11月	12月	1月	2月	3月	
計 画 策 定	子ども・子育て会議				○			○			○		○	
	現行施策の評価分析検証/庁内関係課ヒアリング													
	事業量見込・質等算出													
	計画骨子案(課題・理念・施策方針等)の作成													
	計画素案の作成・内容協議													
	パブリックコメントの実施													
	計画全体案としての最終調整・納品													

※『子ども・子育て支援法』第61条第1項の規定に基づき、「第3期 紀の川市子ども・子育て支援事業計画」をR5～R6年度にかけて策定する。  
会議にて審議しながら、R5年度は子育て家庭の実態や子育て支援策のニーズを把握するための調査を行い、R6年度はその調査等をもとに計画を策定する。

『子ども・子育て支援法』

第五章 子ども・子育て支援事業計画

第六十一条 市町村は、基本方針に即して、五年を一期とする教育・保育及び地域子ども・子育て支援事業の提供体制の確保その他この法律に基づく業務の円滑な実施に関する計画を定めるものとする。

## 調査概要

○調査地域：紀の川市全域

○調査対象者：紀の川市内在住の「就学前児童」の保護者 約 900 人  
紀の川市内在住の「小学生」の保護者 約 1,100 人

○抽出方法：就学前児童（0歳～2歳） 住民基本台帳から 400 人を無作為抽出  
就学前児童（3歳～5歳） 保育所等の年齢ごとに指定  
小学生児童 小学校の学年ごとに指定

○調査方法：就学前児童（0歳～2歳） 児童宛郵送での配付・回収または Web 回答  
就学前児童（3歳～5歳） 保育所等での配付・回収または Web 回答  
小学生児童 小学校での配付・回収または Web 回答

○前回調査（平成 31 年 12 月実施）

	配布数	有効回収数	有効回収率
小学校入学前児童の世帯	1,000	416	41.6%
小学生の世帯	1,000	406	40.6%

○前回との主な変更点

- ・ 3歳以上の児童については、保育所や学校等での配付・回収を実施する。
- ・ Web 回答を導入する。
- ・ 虐待等にかかる認識についての質問を追加する。